

Porządek obrad XLV sesji Rady Miejskiej w Prószkowie,
Restauracja „Antek” w Żlinicach, ul. Krapkowicka 19
13 listopad 2014 r., godz. 11.00

- 1. Otwarcie obrad i stwierdzenie quorum.**
- 2. Przedstawienie porządku obrad.**
- 3. Przyjęcie protokołu XLIV sesji.**
- 4. Przyjęcie uchwał w sprawach:**
 - 1) określenia wysokości stawek podatku od nieruchomości oraz zwolnień od tego podatku (druk nr 413),
 - 2) określenia wysokości stawek oraz zwolnień podatku od środków transportowych (druk nr 414),
 - 3) określenia wzorów formularzy w podatku od nieruchomości (druk nr 415),
 - 4) określenia wzorów formularzy w podatku rolnym (druk nr 416),
 - 5) przyjęcia i realizacji Gminnego programu przeciwdziałania przemocy w rodzinie oraz ochrony ofiar przemocy w rodzinie (druk nr 417),
 - 6) Gminnego Programu Wspierania Rodziny na lata 2015-2017 (druk nr 418),
 - 7) Gminnego Programu Profilaktyki i Rozwiązywania Problemów Alkoholowych na rok 2015 (druk nr 419),
 - 8) aktualności studium uwarunkowań i kierunków zagospodarowania przestrzennego i miejscowych planów zagospodarowania przestrzennego na terenie Gminy Prószków (druk nr 420),
 - 9) udzielenia dotacji na prace konserwatorskie, restauratorskie oraz roboty budowlane przy zabytku wpisanym do rejestru zabytków, położonym na obszarze Gminy Prószków (druk nr 421),
 - 10) uchwalenia Programu Współpracy Gminy Prószków z organizacjami pozarządowymi oraz podmiotami określonymi w art. 3 ust. 3 ustawy z dnia 24 kwietnia 2003 r. o działalności pożytku publicznego i o wolontariacie, prowadzącymi działalność na terenie Gminy Prószków na rok 2015 (druk nr 422),
 - 11) uchylenia uchwały w sprawie nadania statutu Ośrodkowi Kultury i Sportu w Prószkowie (druk nr 423),
 - 12) w sprawie wyrażenia zgody na sprzedaż części nieruchomości gruntowej niezabudowanej (druk nr 424),
 - 13) zmian w budżecie gminy na rok 2014 (druk nr 425),
 - 14) zmian w Wieloletniej Prognozie Finansowej (druk nr 426).
- 5. Sprawozdanie z działalności międzysesyjnej Burmistrza (druk nr 427 i nr 428).**
- 6. Pismo z dnia 29.09.2014 r. Opolskiego Zrzeszenia Przewoźników Drogowych w sprawie stawek podatku od środków transportowych.**
- 7. Pismo Wojewody Opolskiego z dnia 19 września 2014 r. w sprawie wniesienia skargi na uchwałę nr XLI/330/2014 z dnia 4 lipca 2014 r.**
- 8. Pismo Wojewody Opolskiego z dnia 21 października 2014 r. w sprawie wszczęcia postępowania nadzorczego wobec Uchwały nr XLIV/345/2014 z dnia 6 października 2014 r.**
- 9. Pismo Wojewody Opolskiego z dnia 22 października 2014 r. w sprawie wszczęcia postępowania nadzorczego wobec Uchwały nr XLIV/348/2014 z dnia 6 października 2014 r.**

- 10. Pismo Wojewody Opolskiego z dnia 31 października 2014 r. w sprawie wniesienia skargi na uchwałę nr XLI/329/2014 z dnia 6 października 2014 r.**
- 11. Pismo z dnia 27.10.2014 r. mieszkanki Zimnic Wielkich w sprawie zalewania posesji położonych na ul. Kościuszki w Zimnicach Wielkich.**
- 12. Pismo Naczelnika Urzędu Skarbowego w Opolu z dnia 29 października 2014 r. w sprawie informacji o złożonych oświadczeniach majątkowych.**
- 13. Pismo z dnia 31 października 2014 r. Burmistrza Prószkowa w sprawie analizy oświadczeń majątkowych pracowników Urzędu Miejskiego w Prószkowie oraz gminnych jednostek organizacyjnych.**
- 14. Pismo z dnia 31 października 2014 r. Przewodniczącego Rady Miejskiej w Prószkowie w sprawie analizy oświadczeń majątkowych radnych Rady Miejskiej w Prószkowie.**
- 15. Informacja o stanie realizacji zadań oświatowych Gminy Prószków za rok szkolny 2013/2014.**
- 16. Dyskusja i wolne wnioski.**
- 17. Zakończenie obrad.**

UCHWAŁA Nr
RADY MIEJSKIEJ W PRÓSZKOWIE
z dnia 2014 r.

w sprawie określenia wysokości stawek podatku od nieruchomości oraz zwolnień od tego podatku

Na podstawie art. 18 ust. 2 pkt 8, art. 40 ust. 1 ustawy z dnia 8 marca 1990 r. o samorządzie gminnym (tekst jednolity Dz. U. z 2013 r., poz. 594 z późn. zm.) art. 5 i art. 7 ust. 3 ustawy z dnia 12 stycznia 1991 r. o podatkach i opłatach lokalnych (tekst jednolity Dz. U. z 2014 r., poz. 849 z późn. zm.), **Rada Miejska w Prószkowie uchwala, co następuje:**

§ 1

Określa się wysokość stawek podatku od nieruchomości:

1) od gruntów :

- a) związanych z prowadzeniem działalności gospodarczej, bez względu na sposób zakwalifikowania w ewidencji gruntów i budynków –**zł.** od 1m² powierzchni,
- b) pod jeziorami, zajętych na zbiorniki wodne retencyjne lub elektrowni wodnych – **zł.** od 1 ha powierzchni,
- c) pozostałych, w tym zajętych na prowadzenie odpłatnej statutowej działalności pożytku publicznego przez organizacje pożytku publicznego – z zastrzeżeniem przypadku określonego w lit. d –**zł.** od 1 m² powierzchni,
- d) zajętych pod tereny mieszkaniowe –**zł.** od 1 m² powierzchni.

2) od budynków lub ich części :

- a) mieszkalnych –**zł.** od 1 m² powierzchni użytkowej,
- b) związanych z prowadzeniem działalności gospodarczej oraz od budynków mieszkalnych lub ich części zajętych na prowadzenie działalności gospodarczej – **zł.** od 1 m² powierzchni użytkowej,
- c) zajętych na prowadzenie działalności gospodarczej w zakresie obrotu kwalifikowanym materiałem siewnym –**zł.** od 1m² powierzchni użytkowej,
- d) związanych z udzielaniem świadczeń zdrowotnych w rozumieniu przepisów o działalności leczniczej, zajętych przez podmioty udzielające tych świadczeń - **zł.** od 1 m² powierzchni użytkowej,
- e) pozostałych – z zastrzeżeniem przypadku określonego w lit. f

zł. od 1 m² powierzchni użytkowej,

f) zajętych na prowadzenie odpłatnej statutowej działalności pożytku publicznego przez organizacje pożytku publicznego –**zł.** od 1 m² powierzchni użytkowej.

3. od budowli

2% ich wartości określonej na podstawie art. 4 ust. 1 pkt 3 i ust. 3-7 wyżej cytowanej ustawy o podatkach i opłatach lokalnych.

§ 2

1. Zwalnia się od podatku od nieruchomości budynki lub ich części, budowle i grunty :

- 1) służące do odprowadzania i oczyszczania ścieków,
- 2) służące do poboru, uzdatniania i doprowadzania wody,
- 3) służące ochronie przeciwpożarowej,
- 4) służące działalności kulturalnej, rekreacyjnej i sportowej - z wyjątkiem związanych z prowadzeniem działalności gospodarczej.
- 5) służące na potrzeby muzeów nierejestrowanych,
- 6) służące działalności w zakresie świadczenia pomocy społecznej.

2. Zwalnia się od podatku od nieruchomości grunty zajęte pod pasy drogowe dróg wewnętrznych w rozumieniu przepisów o drogach publicznych - z wyjątkiem związanych z prowadzeniem działalności gospodarczej.

§ 3

Traci moc uchwała Nr XXXIII/248/2013 Rady Miejskiej w Prószkowie z dnia 29 października 2013 r. w sprawie określenia wysokości stawek podatku od nieruchomości oraz zwolnień od tego podatku (Dz. Urzęd. Woj. Opolskiego z 2013 r., poz. 2436).

§ 4

Wykonanie uchwały powierza się Burmistrzowi Prószkowa.

§ 5

Uchwała podlega ogłoszeniu na tablicy ogłoszeń w Urzędzie Miejskim w Prószkowie oraz w Dzienniku Urzędowym Województwa Opolskiego i poszczególnych sołectwach.

§ 6

Uchwała wchodzi w życie po upływie 14 dni od dnia jej ogłoszenia w Dzienniku Urzędowym Województwa Opolskiego z mocą obowiązującą od dnia 1 stycznia 2015 r.

**Radca Prawny /-/
Eugeniusz Kowaluk
ul. Kościuszki 3a/24
48-300 Nysa
Tel. 606296998**

**Burmistrz
/-/
Róża Malik**

UZASADNIENIE

do projektu uchwały w sprawie określenia wysokości stawek podatku od nieruchomości oraz zwolnień od tego podatku na 2015 rok.

Zgodnie z art. 20 ust. 2 ustawy z dnia 12 stycznia 1991 r. o podatkach i opłatach lokalnych (Dz. U. z 2014 r., poz. 849 ze zm.) minister właściwy do spraw finansów publicznych ogłasza, w drodze obwieszczenia, w Dzienniku Urzędowym Rzeczypospolitej Polskiej „Monitor Polski”, górne granice stawek kwotowych określonych w: art. 5 ust. 1, art. 10 ust. 1 i art. 19 pkt 1 ustawy (m.in. stawek podatku od nieruchomości). W myśl art. 20 ust. 1 ww. ustawy górne granice stawek kwotowych obowiązujące w danym roku podatkowym ulegają corocznie zmianie na następny rok podatkowy w stopniu odpowiadającym wskaźnikowi cen towarów i usług konsumpcyjnych w okresie pierwszego półrocza roku, w którym stawki ulegają zmianie, w stosunku do analogicznego okresu roku poprzedniego.

Wskaźnik cen ustala się na podstawie komunikatu Prezesa Głównego Urzędu Statystycznego ogłoszonego w Dzienniku Urzędowym Rzeczypospolitej Polskiej „Monitor Polski” w terminie 20 dni po upływie pierwszego półrocza (art. 20 ust. 3 ustawy o podatkach i opłatach lokalnych).

Zgodnie z komunikatem Prezesa Głównego Urzędu Statystycznego z dnia 15 lipca 2014 r. opublikowanym w Monitorze Polskim z dnia 21 lipca 2014 r. poz. 575, wskaźnik cen towarów i usług konsumpcyjnych w pierwszym półroczu 2014 r. w stosunku do pierwszego półrocza 2013 r. wyniósł 100,4 (wzrost cen o 0,4%).

Postanowieniem Burmistrza Prószkowa niektóre stawki podatkowe w podatku od nieruchomości wzrosną do stawek roku ubiegłego o ok. 0,4 % z wyjątkiem stawki dla budynków pozostałych i garaży o 5 %, dla budynków zwianych z prowadzoną działalnością gospodarczą o 2,03%, dla gruntów zajętych pod działalność gospodarczą o 2,38%.

Wobec powyższego dokonano czynności technicznej polegającej na przeliczeniu stawek podatkowych obowiązujących w 2014 r. na 2015 r. z ww. wskaźnikami.

Burmistrz
/-/
Róża Malik

UCHWAŁA NR
RADY MIEJSKIEJ W PRÓSZKOWIE
z dnia 2014 r.

w sprawie wysokości stawek oraz zwolnień podatku od środków transportowych.

Na podstawie art. 18 ust. 2 pkt 8 ustawy z dnia 8 marca 1990 r. o samorządzie gminnym (tekst jednolity Dz. U. z 2013 r., poz. 594 z późn. zm.); art. 10, art. 12 ust. 4 ustawy z dnia 12 stycznia 1991 r. o podatkach i opłatach lokalnych (tekst jednolity Dz. U. z 2014 r., poz. 849 z późn. zm.) **Rada Miejska w Prószkowie uchwala, co następuje:**

§ 1

Roczne stawki podatku od środków transportowych:

- 1) od samochodu ciężarowego o dopuszczalnej masie całkowitej powyżej 3,5 tony i poniżej 12 ton, wynoszą:

Dopuszczalna masa całkowita /w tonach/	Stawka podatku w złotych
powyżej 3,5 do 5,5 włącznie	750
powyżej 5,5 do 9 włącznie	1.220
powyżej 9 i poniżej 12	1.472

- 2) od samochodu ciężarowego o dopuszczalnej masie całkowitej równej lub wyższej niż 12 ton, w zależności od liczby osi i dopuszczalnej masy całkowitej pojazdu oraz rodzaju zawieszenia, wynoszą:

Liczba osi i dopuszczalna masa całkowita /w tonach/		Stawka podatku w złotych	
nie mniej niż	mniej niż	oś jezdna (osie jezdne) z zawieszeniem pneumatycznym lub zawieszeniem uznanym za równoważne	inne systemy zawieszenia osi jezdnych
Dwie osie			
12		2.008	2.018
Trzy osie			
12	17	2.008	2.018
17	25	2.360	2.410
25		2.800	2.830
Cztery osie i więcej			
12	25	2.360	2.410
25	29	2.800	2.830

29		2.800	2.830
----	--	--------------	--------------

- 3) od ciągnika siodłowego lub balastowego przystosowanego do używania łącznie z naczepą lub przyczepą o dopuszczalnej masie całkowitej zespołu pojazdów od 3,5 tony i poniżej 12 ton, wynoszą:

Dopuszczalna masa całkowita /w tonach/	Stawka podatku w złotych
od 3,5 i poniżej 12	1.726

- 4) od ciągnika siodłowego lub balastowego przystosowanego do używania łącznie z naczepą lub przyczepą o dopuszczalnej masie całkowitej zespołu pojazdów równej lub wyższej niż 12 ton w zależności od liczby osi i dopuszczalnej masy całkowitej pojazdu oraz rodzaju zawieszenia, wynoszą:

Liczba osi i dopuszczalna masa całkowita zespołu pojazdów: ciągnik siodłowy + naczepa, ciągnik balastowy + przyczepa / w tonach/	Stawka podatku w złotych		
	oś jezdna (osie jezdne) z zawieszeniem pneumatycznym lub zawieszeniem uznanym za równoważne	inne systemy zawieszenia osi jezdnych	
Dwie osie			
od 12 ton	do 36 ton włącznie	2.168	2.208
powyżej 36 ton		2.800	2.830
Trzy osie i więcej			
od 12 ton	do 36 ton włącznie	2.168	2.208
powyżej 36 ton	do mniej niż 40 ton	2.800	2.830
od 40 ton		2.800	2.830

- 5) od przyczepy i naczepy, które łącznie z pojazdem silnikowym posiadają dopuszczalną masę całkowitą od 7 ton i poniżej 12 ton, z wyjątkiem związanych wyłącznie z działalnością rolniczą prowadzoną przez podatnika podatku rolnego, wynoszą:

Dopuszczalna masa całkowita /w tonach/	Stawka podatku w złotych
od 7 i poniżej 12	1.074

- 6) od przyczepy i naczepy, które łącznie z pojazdem silnikowym posiadają dopuszczalną masę całkowitą równą lub wyższą niż 12 ton, z wyjątkiem związanych wyłącznie z działalnością rolniczą prowadzoną przez podatnika podatku rolnego, w zależności od liczby osi i dopuszczalnej masy całkowitej pojazdu oraz rodzaju zawieszenia, wynoszą:

Liczba osi i dopuszczalna masa całkowita zespołu pojazdów: naczepa/przyczepa +	Stawka podatku w złotych
---	---------------------------------

pojazd silnikowy / w tonach/			
		oś jezdna (osie jezdne) z zawieszeniem pneumatycznym lub zawieszeniem uznanym za równoważne	inne systemy zawieszenia osi jezdnych
Jedna oś			
nie mniej niż 12 ton	do 36 ton włącznie	1.184	1.304
powyżej 36 ton		1.304	1.416
Dwie osie			
nie mniej niż 12 ton	do 36 ton włącznie	1.646	1.666
powyżej 36 ton		2.018	2.088
Trzy osie i więcej			
nie mniej niż 12 ton	do 36 ton włącznie	1.716	1.736
powyżej 36 ton		1.746	1.766

7) od autobusu, w zależności od ilości miejsc do siedzenia, wynoszą:

Ilość miejsc do siedzenia	Stawka podatku w złotych
mniej niż 30 miejsc	1.716
równej lub wyższej niż 30 miejsc	1.796

§ 2

Zwalnia się od podatku od środków transportowych pojazdy służące potrzebom ochrony przeciwpożarowej.

§ 3

Traci moc uchwała Nr XXI/159/2012 Rady Miejskiej w Prószkowie z dnia 11 października 2012 r. w sprawie wysokości stawek oraz zwolnień podatku od środków transportowych (Dz. Urzęd. Woj. Opolskiego z 2012 r., poz. 1620).

§ 4

Wykonanie uchwały powierza się Burmistrzowi Prószkowa.

§ 5

Uchwała podlega ogłoszeniu na tablicy ogłoszeń w Urzędzie Miejskim w Prószkowie oraz w Dzienniku Urzędowym Województwa Opolskiego i poszczególnych sołectwach.

§ 6

Uchwała wchodzi w życie z dniem 1 stycznia 2015 r., jednak nie wcześniej niż po upływie 14 dni od dnia opublikowania w Dzienniku Urzędowym Województwa Opolskiego.

**Radca Prawny /-/
Eugeniusz Kowaluk
ul. Kościuszki 3a/24
48-300 Nysa
Tel. 606296998**

**Burmistrz
/-/
Róża Malik**

UZASADNIENIE

do projektu uchwały w sprawie wysokości stawek oraz zwolnień podatku od środków transportowych na 2015 rok.

Zgodnie z art. 20 ust. 2 ustawy z dnia 12 stycznia 1991 r. o podatkach i opłatach lokalnych (Dz. U. z 2014 r., poz. 849 ze zm.) minister właściwy do spraw finansów publicznych ogłasza, w drodze obwieszczenia, w Dzienniku Urzędowym Rzeczypospolitej Polskiej „Monitor Polski”, górne granice stawek kwotowych określonych w: art. 5 ust. 1, art. 10 ust. 1 i art. 19 pkt 1 ustawy (m.in. stawek podatku od środków transportowych). W myśl art. 20 ust. 1 ww. ustawy górne granice stawek kwotowych obowiązujące w danym roku podatkowym ulegają corocznie zmianie na następny rok podatkowy w stopniu odpowiadającym wskaźnikowi cen towarów i usług konsumpcyjnych w okresie pierwszego półrocza roku, w którym stawki ulegają zmianie, w stosunku do analogicznego okresu roku poprzedniego.

Wskaźnik cen ustala się na podstawie komunikatu Prezesa Głównego Urzędu Statystycznego ogłoszonego w Dzienniku Urzędowym Rzeczypospolitej Polskiej „Monitor Polski” w terminie 20 dni po upływie pierwszego półrocza (art. 20 ust. 3 ustawy o podatkach i opłatach lokalnych).

Zgodnie z komunikatem Prezesa Głównego Urzędu Statystycznego z dnia 15 lipca 2014 r. opublikowanym w Monitorze Polskim z dnia 21 lipca 2014 r. poz. 575, wskaźnik cen towarów i usług konsumpcyjnych w pierwszym półroczu 2014 r. w stosunku do pierwszego półrocza 2013 r. wyniósł 100,4 (wzrost cen o 0,4%).

Postanowieniem Burmistrza Prószkowa stawki podatkowe w podatku od środków transportowych wzrosną do stawek roku ubiegłego o ok. 0,4 %.

Wobec powyższego dokonano czynności technicznej polegającej na przeliczeniu stawek podatkowych obowiązujących w 2012 roku ze wskaźnikiem 0,4%.

Burmistrz
/-/
Róża Malik

**UCHWAŁA NR...../2014
RADY MIEJSKIEJ W PRÓSZKOWIE
z dnia/2014**

w sprawie określenia wzorów formularzy w podatku od nieruchomości

Na podstawie art. 18 ust. 2 pkt 8 i 40 ust. 1 ustawy z dnia 8 marca 1990 r. o samorządzie gminnym (Dz. U. z 2013 r., poz. 594 z późn. zm.) oraz art. 6 ust. 13 ustawy z dnia 12 stycznia 1991 r. o podatkach i opłatach lokalnych (tj. Dz. U. z 2014 r., poz. 849 z późn. zm.) **Rada Miejska w Prószkowie uchwala, co następuje:**

§ 1

Określa się wzory formularzy w podatku od nieruchomości:

1. Deklaracja na podatek od nieruchomości (DN-1) – załącznik nr 1 do uchwały
2. Informacja w sprawie podatku od nieruchomości (IN-1) – załącznik nr 2 do uchwały
3. Dane o nieruchomościach (ZN-1/A) – załącznik nr 3 do uchwały
4. Dane o zwolnieniach podatkowych w podatku od nieruchomości (ZN-1/B) – załącznik nr 4 do uchwały

§ 2

Traci moc uchwała Nr XI/84/2011 Rady Miejskiej w Prószkowie z dnia 27 października 2011 r. w sprawie określenia wzorów formularzy w podatku od nieruchomości (Dz. Urz. Woj. Opol. z 2011 r. Nr 134, poz. 1623).

§ 3

Wykonanie uchwały powierza się Burmistrzowi Prószkowa.

§ 4

Uchwała podlega ogłoszeniu na tablicy ogłoszeń w Urzędzie Miejskim w Prószkowie oraz w Dzienniku Urzędowym Województwa Opolskiego i poszczególnych sołectwach.

§ 5

Uchwała wchodzi w życie po upływie 14 dni od dnia jej ogłoszenia w Dzienniku Urzędowym Województwa Opolskiego z mocą obowiązującą od dnia 1 stycznia 2015 r.

**Radca Prawny /-/
Eugeniusz Kowaluk
ul. Kościuszki 3a/24
48-300 Nysa
Tel. 606296998**

**Burmistrz
/-/
Róża Malik**

UZASADNIENIE

do projektu uchwały w sprawie podatku od nieruchomości

Projekt uchwały w sprawie określenia wzorów formularzy w podatku od nieruchomości zakłada wprowadzenie w podstawie prawnej ww. formularza obowiązującego tekstu jednolitego do ustawy o podatku i opłatach lokalnych tj. Dz. U. z 2014 r. poz. 849 z późn. zm. oraz w związku ze zmianą zapisu w załączniku ZN-1/B dane o zwolnieniach podatkowych w podatku od nieruchomości dot. zwolnienia gruntów i budynków rodzinnych ogrodów działkowych (art. 7 ust. 1 pkt 12 ustawy o podatkach i opłatach lokalnych).

Burmistrz
/-/
Róża Malik

**UCHWAŁA NR...../2014
RADY MIEJSKIEJ W PRÓSZKOWIE
z dnia/2014**

w sprawie określenia wzorów formularzy w podatku rolnym

Na podstawie art. 18 ust. 2 pkt 8 i 40 ust. 1 ustawy z dnia 8 marca 1990 r. o samorządzie gminnym (Dz. U. z 2013 r., poz. 594 z późn. zm.) oraz art. 6a ust. 11 ustawy z dnia 15 listopada 1984 r. o podatku rolnym (tj. Dz. U. z 2013 r., poz. 1381 z późn. zm.) **Rada Miejska w Prószkowie uchwala, co następuje:**

§ 1

Określa się wzory formularzy w podatku rolnym:

1. Deklaracja na podatek rolny (DR-1) – załącznik nr 1 do uchwały
2. Informacja w sprawie podatku rolnego (IR-1) – załącznik nr 2 do uchwały
3. Dane o nieruchomościach (ZR-1/A) – załącznik nr 3 do uchwały
4. Dane o zwolnieniach podatkowych w podatku rolnym (ZR-1/B) – załącznik nr 4 do uchwały

§ 2

Traci moc uchwała Nr XLV/396/2010 Rady Miejskiej w Prószkowie z dnia 28 października 2010 r. w sprawie określenia wzorów formularzy w podatku rolnym (Dz. Urz. Woj. Opol. z 2010 r. Nr 142 , poz. 1665).

§ 3

Wykonanie uchwały powierza się Burmistrzowi Prószkowa.

§ 4

Uchwała podlega ogłoszeniu na tablicy ogłoszeń w Urzędzie Miejskim w Prószkowie oraz w Dzienniku Urzędowym Województwa Opolskiego i poszczególnych sołectwach.

§ 5

Uchwała wchodzi w życie po upływie 14 dni od dnia jej ogłoszenia w Dzienniku Urzędowym Województwa Opolskiego z mocą obowiązującą od dnia 1 stycznia 2015 r.

**Radca Prawny /-/
Eugeniusz Kowaluk
ul. Kościuszki 3a/24
48-300 Nysa
Tel. 606296998**

**Burmistrz
/-/
Róża Malik**

UZASADNIENIE

w sprawie określenia wzorów formularzy w podatku rolnym

Projekt uchwały w sprawie określenia wzorów formularzy w podatku rolnym zakłada wprowadzenie w podstawie prawnej ww. formularza obowiązującego tekstu jednolitego do ustawy o podatku rolnym tj. Dz. U. z 2013 r. poz. 1381 z późn. zm. oraz w związku ze zmianą zapisu w załączniku ZR-1/B dane o zwolnieniach podatkowych w podatku rolnym dot. zwolnienia z tyt. użytkowania i użytkowania wieczystego rodzinnych ogrodów działkowych (art. 12 ust. 2 pkt 6 ustawy o podatku rolnym).

Burmistrz

/-/

Róża Malik

Projekt z dnia 23.10.2014 r.

Uchwała Nr.....

Rady Miejskiej w Prószkowie

z dnia.....

w sprawie przyjęcia i realizacji Gminnego programu przeciwdziałania przemocy w rodzinie oraz ochrony ofiar przemocy w rodzinie

Na podstawie art.18 ust 1 ustawy z dnia 08 marca 1990r. o samorządzie gminnym (Dz.U.2013 poz 594 z późn. zm.) i art. 6 ust 2 pkt 1 ustawy z dnia 29 lipca 2005r. o przeciwdziałaniu przemocy w rodzinie (Dz. U. z 2005r. Nr 180 poz. 1493 z późn. zm) Rada Miejska w Prószkowie uchwała co następuje:

§ 1

Uchwała się Gminny program przeciwdziałania przemocy w rodzinie oraz ochrony ofiar przemocy w rodzinie na lata 2014-2020 stanowiący załącznik do niniejszej uchwały.

§ 2

Wykonanie uchwały powierza się Burmistrzowi Prószkowa.

§ 3

Uchwała podlega ogłoszeniu na tablicy ogłoszeń Urzędu Miejskiego w Prószkowie.

§ 4

Uchwała wchodzi w życie z dniem podjęcia.

Radca prawny

/-/

Mgr Andrzej Dąbrowski

Zastępca Burmistrza

/-/

Anna Wójcik

UZASADNIENIE

Do zadań własnych gminy należy w szczególności tworzenie gminnego systemu przeciwdziałania przemocy w rodzinie. Obowiązek opracowania i realizacji Gminnego programu przeciwdziałania przemocy w rodzinie oraz ochrony ofiar przemocy w rodzinie wynika z zapisów ustawy o przeciwdziałaniu przemocy w rodzinie stąd podjęcie uchwały uważa się za uzasadnione.

Zastępca Burmistrza

/-/

Anna Wójcik

Załącznik do uchwały Nr.....
Rady Miejskiej w Prószkowie
z dnia

**GMINNY PROGRAM PRZECIWDZIAŁANIA PRZEMOCY W RODZINIE
ORAZ OCHRONY OFIAR PRZEMOCY W RODZINIE
NA LATA 2014-2020**



PRÓSZKÓW

Rodzina odgrywa w życiu każdego człowieka ogromną rolę. Niestety na skutek przeobrażeń zachodzących w życiu społecznym i ekonomicznym zaczyna tracić swoje pierwszorzędne miejsce w strukturze społecznej. Rodzinom coraz trudniej realizować

podstawowe funkcje, do których należy zaspokojenie podstawowych potrzeb min. potrzeby bezpieczeństwa, miłości, akceptacji. Rodzinom coraz trudniej nadążyć za zmianami w związku, z czym dochodzi do dezintegracji życia rodzinnego, awantur, nieopanowanych zachowań, alkoholizmu i przemocy.

Gminny program przeciwdziałania przemocy w rodzinie oraz ochrony ofiar przemocy w rodzinie to dokument którego opracowanie wynika wprost z ustawy o przeciwdziałaniu przemocy w rodzinie. Jest on kontynuacją działań oraz zadań mających na celu udzielenie pomocy ofiarom przemocy w rodzinie a także podejmowanie odpowiednich działań wobec sprawców przemocy oraz zwrócenie uwagi społeczności lokalnej na zjawisko przemocy.

Podstawą prawną działań w zakresie przeciwdziałania przemocy jest min. Konstytucja Rzeczypospolitej Polskiej/Dz.U. Nr 78 poz. 483 ze zm./ rozdz. II pt. „Wolność, prawa i obowiązki człowieka i obywatela” . ustawa o przeciwdziałaniu przemocy (Dz. U z 2005r. Nr 180 poz. 1493 ze zm.), ustawa o wychowaniu w trzeźwości i przeciwdziałaniu alkoholizmowi(Dz. U. z 2007r. Nr 70 poz. 473), ustawa z 12 marca 2004r. o pomocy społecznej (Dz.U. 2013 poz. 182 ze zm.)

Gminny program przeciwdziałania przemocy w rodzinie i ochrony ofiar przemocy w rodzinie zgodny jest z Krajowym Programem Przeciwdziałania Przemocy w rodzinie na lata 2014- 2020 przyjętym uchwałą Nr 76/2014 Rady Ministrów z dnia 29 kwietnia 2014r./M.P.2014poz.445/. Przemocą w rodzinie jest każde zachowanie skierowane wobec osoby bliskiej którego celem jest utrzymanie nad nią kontroli i władzy. Jest to zamierzone, wykorzystujące przewagę sił działanie przeciwko członkowi rodziny naruszające jego godność oraz podstawowe prawa.

Przemoc w rodzinie, jako zjawisko społeczne stanowi przedmiot zainteresowania wielu dyscyplin naukowych. To jedna z największych epidemii naszych czasów, która niewątpliwie wpływa na pogorszenie stanu zdrowia psychicznego i fizycznego całego społeczeństwa.

Z różnych powodów osoby doświadczające przemocy nie mówią o tym na zewnątrz. Niektórzy wstydzą się swojej bierności bądź nie chcą niszczyć opinii

społecznej swojego oprawcy. Decydują się utrzymywać sprawę w tajemnicy, gdyż często sprawca jest jedynym żywicielem rodziny i jego ewentualna izolacja przysporzyłaby rodzinie kłopotów natury materialnej.

Przez przemoc w rodzinie należy rozumieć jednorazowe albo powtarzające się umyślne działanie lub zaniechanie naruszające prawa lub dobra osobiste członka rodziny lub innej osoby wspólnie zamieszkującej lub gospodarującej, w szczególności narażające te osoby na niebezpieczeństwo utraty życia, zdrowia, naruszające ich godność, nietykalność cielesną, wolność w tym seksualną, powodujące szkody na ich zdrowiu fizycznym lub psychicznym, a także wywołujące cierpienie i krzywdy moralne u osób dotkniętych przemocą.

Przemoc jest działaniem:

- Zamierzonym
- Naruszającym prawa i dobra osobiste ofiar (prawo do nietykalności fizycznej, szacunki, godności)
- Powodującym ból i cierpienie
- Wykorzystującym wyraźną asymetrię sił

Przemoc fizyczna- określa się, jako wszelkie nieprzypadkowe użycie siły fizycznej a także świadome niezapobieganie wyrządzonej krzywdzie fizycznej. Pomysłowość sprawców przemocy w tym zakresie jest mocno rozwinięta od popychania, obezwładniania i policzkowania po duszenie bicie pięścią lub przedmiotami, które akurat wpadną w ręce, oblewanie substancjami żrącymi, wrznięciem, przypalanie papierosem i używanie broni. Celem przemocy fizycznej jest wymuszenie na ofierze takiego zachowania, jakie życzy sobie sprawca. Ma wywołać lęk lub stanowić karę za złamanie reguł ustanowionych przez sprawcę.

W krzywdzeniu fizycznym można dostrzec dwie jego odmiany:

- Dotkliwe karanie dziecka
- krzywdzenie będące rezultatem agresji, potrzeby rozładowania agresywnych uczuć, które bardzo często nie mają nic wspólnego

z dzieckiem, ale ze współzyciem w małżeństwie, z kłopotami bytowymi, zawodowymi itd.

Przemoc emocjonalna- często nieobecna w świadomości społecznej, niemniej równie groźna, jak przemoc fizyczna. Prowadzi do destrukcji pozytywnego obrazu własnej osoby poprzez: wyśmiewanie, poniżanie, upokarzanie, zawstydzanie, ograniczanie snu, autorytarny system funkcjonowania w domu, krytykowanie, podejrzliwe kontrolowanie i ograniczanie kontaktów z otoczeniem, szantaże emocjonalne, wmawianie choroby psychicznej. Często ofiary przemocy psychicznej popadają w głęboka depresję, przejawiają niechęć do życia, miewają myśli samobójcze. Przemoc emocjonalna ma na celu pozbawienie ofiary zaufania do siebie i swoich kompetencji w różnych obszarach życia. Naturalną reakcją na przemoc, jest wykluczenie jej ze świadomości. Czasami pogwałcenie społecznego porządku jest zbyt straszne, aby mówić o nim na głos.

Zachowania wskazujące na stosowanie wobec dziecka przemocy psychicznej:

- Zaburzenia mowy oraz snu
- Dolegliwości psychosomatyczne np. ból brzucha, głowy
- Moczzenie się i zanieczyszczanie bez podłoża medycznego
- Mimowolne ruchy, najczęściej twarzy
- Ciągłe koncentrowanie uwagi na sobie
- Brak poczucia pewności siebie, depresja
- Lęk przed porażką
- Próby samobójcze

Przemoc seksualna- dotyczy zarówno dorosłych jak i dzieci. Polega na wymuszaniu różnego rodzaju niechcianych zachowań w celu zaspokojenia własnych potrzeb seksualnych sprawcy. Ofiara doświadcza przykrych, nieraz sadystycznych form współżycia seksualnego. Budząca sprzeciw społeczny jest przemoc seksualna wobec dzieci. Jak donoszą statystyki policyjne oraz badania psychologiczne ok. 99% przypadków czynnej pedofilii dotyczy mężczyzn. Przemoc seksualna wobec dziecka jest nadużyciem przewagi fizycznej lub emocjonalnej w celach seksualnych. Obejmuje kazirodztwo, gwałt, uwiedzenie, wykorzystanie dzieci do celów pornografii lub prostytucji. Tak, więc seksualne wykorzystanie

dzieci to każde zachowanie osoby dorosłej, które prowadzi do seksualnego zaspokojenia kosztem dziecka. W tym rozumieniu nadużycia seksualne obejmują zachowania ekshibicjonistyczne, uwodzenie, świadome czynienie z dziecka świadka aktów płciowych, zachęcanie do rozbierania się czy oglądania pornografii.

Przemoc ekonomiczna- uzależnienie finansowe ofiary od sprawcy i uniemożliwianie podjęcia pracy przez ofiarę Przemoc ekonomiczna wiąże się z uzależnieniem od środków jednej ze stron w małżeństwie. Mówimy o niej wtedy, kiedy partner wykorzystuje to uzależnienie do znęcania się psychicznego nad współmałżonkiem czy dziećmi, ogranicza możliwości podjęcia pracy zarobkowej nie zaspokajając podstawowych potrzeb bytowych rodziny. Pieniądze stają się kartą przetargową, zaczyna obowiązywać zasada „coś za coś”: „jeśli zrobisz to, czego od ciebie oczekuję, to dostaniesz nagrodę. O przemocy ekonomicznej mówimy też, kiedy partner celowo nie płaci alimentów; bez wiedzy współmałżonka zaciąga kredyty czy przywłaszcza środki przeznaczone na utrzymanie rodziny, co często dzieje się w rodzinach patologicznych, gdzie w grę wchodzi uzależnienie od alkoholu albo narkotyków. Przemoc ekonomiczna to rodzaj przemocy psychicznej. Skutkiem mogą być zaburzenia nerwicowe, depresja, obniżenie poczucia własnej wartości. Sprawcy przemocy ekonomicznej często utwierdzają swoje ofiary w przekonaniu, że są nic nie warte; kontrolują wydatki, straszą; że bez nich druga połowa nie da sobie rady. Jeśli na przykład kobieta w ogóle nie zarabia, gdyż zajmuje się dziećmi i domem, a jednocześnie ma długą przerwę zawodową, to może pogłębić się jej przekonanie, że nie poradzi sobie na rynku pracy. Sprawcami przemocy ekonomicznej najczęściej są osoby z dużą potrzebą poczucia władzy i sprawowania kontroli nad innymi.

Przemoc domowa może być zarówno skutkiem jak i przyczyną dysfunkcji w rodzinie i należy ją zaklasyfikować do kategorii zachowań negatywnych o dużej szkodliwości społecznej. Mimo, że przemoc zawsze pojawia się w relacjach międzyludzkich dopiero od niedawna mówi się o tym zjawisku znacznie więcej oraz podejmuje różnorodne działania mające na celu zapobieganie jej. Osoby doświadczające przemocy coraz częściej obejmowane są kompleksową opieką, są coraz bardziej świadome swoich praw i możliwości zmiany sytuacji życiowej. Aby skutecznie zatrzymać przemoc i zapobiegać jej zjawisku w domach, należy

objąć pomocą również osoby stosujące przemoc. Z danych „ Niebieskiej linii: wynika, że sprawcami przemocy w 96% są mężczyźni. Pochodzą oni z rodzin gdzie występowała agresja i przemoc, której zazwyczaj byli ofiarami. Sprawcy pozostający w kręgu zachowań destrukcyjnych, które często przechodzą z pokolenia na pokolenie nie zdają sobie sprawy z konieczności sięgnięcia po pomoc. Dlatego niezbędne jest objęcie ich specjalistycznymi programami terapeutycznymi.

Statystyki mówią, że w przeważającej większości ofiarami przemocy są kobiety(95%) lub dzieci. W nielicznych przypadkach zdarza się, że ofiarą bywa mężczyzna. Statystyki te nie są jednak dokładne i nie oddają wielkość problemu. Jest to często problem zamknięty w czterech ścianach domu i ciche tragedie osób, które samotnie dźwigają cierpienie swojej rodziny.

Doświadczanie przemocy wykształca poczucie winy, nieprawidłowy obraz samego siebie, zaniżona samoocenę i bezradność. Uczy też nieprawidłowych wzorców zachowań, które zostają przyjęte za normę, skąd też w wielu rodzinach przemoc to zjawisko wielopokoleniowe.

Rodzina, w której występuje przemoc nie zaspokaja podstawowych potrzeb psychicznych a często i bytowych dziecka. Dzieci z takich rodzin, często wychowywane przez bezradne matki, zaczynają mieć problemy z prawidłowym funkcjonowaniem społecznym. Drastycznym i często jedynym sposobem zmiany sytuacji jest umieszczenie ich w środowisku zastępczym- domu dziecka lub rodzinie zastępczej.

Badania wykazały, że związki, w których kobiety doznają przemocy fizycznej ze strony swoich partnerów przechodzą przez trzy fazy powtarzającego się cyklu.

1. Faza narastania napięcia

W tej fazie partner jest napięty, stale poirytowany. Każdy drobiazg wywołuje jego złość, często robi awanturę. Poniża swoją partnerkę poprawiając swoje samopoczucie. Prowokuje kłótnie i staje się coraz bardziej niebezpieczny. Sprawia wrażenie, że nie panuje nad swoim gniewem. Ofiara stara się opanować sytuację, uspakaja sprawcę, spełnia wszystkie zachcianki, wywiązuje się ze wszystkich obowiązków. Często przeprosza sprawcę. Ciągłe zastanawia się nad tym, co zrobić, aby

poprawić mu humor. Niektóre kobiety w tej fazie mają różne dolegliwości tj. ból brzucha, głowy, bezsenność, utratę apetytu. Inne wpadają w apatię, tracą energię do życia lub stają się niespokojne i nerwowe. Jest to wynik narastania napięcia, które po pewnym czasie staje się nie do zniesienia. Ofiara nie jest w stanie nic zrobić, aby uniknąć kolejnej fazy przemocy i zaczyna się czuć odpowiedzialna za zachowanie sprawcy.

2. Faza gwałtownej przemocy

W tej fazie występuje wybuch agresji. Partner staje się gwałtowny. Wpada w szał i wyładowuje swoje emocje. Eksplozję wywołuje zazwyczaj jakiś drobiazg. Kat znajduje w zachowaniu ofiary jakiś pretekst dla siebie i wywołuje awanturę używając poza przemocą fizyczną również innych jej form. Ofiara zazwyczaj jest bezradna. Po zakończeniu wybuchu przemocy kobieta zazwyczaj jest w stanie szoku. Nie może uwierzyć, że to się naprawdę stało. Kobieta stara się zrobić wszystko żeby uspokoić sprawcę i chronić siebie. W tej fazie ofiara najczęściej szuka pomocy i jednocześnie odczuwa wstyd i przerażenie.

3. Faza miodowego miesiąca

Gdy sprawca wyładował swoją złość i wie, że posunął się za daleko nagle staje się inną osobą. Okazuje skruchę i miłość. Szczerze żałuje za to, co zrobił i obiecuje, że to się nigdy nie powtórzy. Zachowuje się tak zwłaszcza w przypadku, gdy ofiara ujawni prawdę na zewnątrz. Sprawca stara się znaleźć wytłumaczenie dla tego, co zrobił i przekonuje ofiarę, że to był jednorazowy, wyjątkowy incydent, który już się nigdy nie zdarzy. Okazuje przy tym ciepło i miłość. Staje się znowu podobny do tego, jak był na początku znajomości. Przynosi kwiaty, prezenty, zachowuje się tak jakby przemoc nigdy nie miała miejsca. Rozmawia z ofiarą dzieli się swoimi przeżyciami obiecuje, że nigdy już jej nie skrzywdzi. Dbą o ofiarę, spędza z nią czas. Sprawca i ofiara zachowują się jak świeżo zakochana para. Ofiara zaczyna wierzyć w to, że partner się zmienił i że przemoc była jedynie incydentem. Czuje się kochana, myśli, że jest dla niego ważna i znowu go kocha. Niestety faza ta mija i znowu rozpoczyna się faza narastania napięcia.

Prawdziwe zagrożenie, jakie niesie ze sobą faza miodowego miesiąca jest związane z tym, że przemoc w następnym cyklu jest zazwyczaj gwałtowniejsza.

Zgodnie z art. 9d ustawy o przeciwdziałaniu przemocy w rodzinie podejmowanie interwencji w środowisku wobec rodziny dotkniętej przemocą odbywa się w oparciu o procedurę „ Niebieskiej karty”. Procedura „ Niebieskiej Karty” to ogół czynności realizowanych przez przedstawicieli jednostek wchodzących w skład zespołu interdyscyplinarnego tj. jednostek organizacyjnych pomocy społecznej, gminnej komisji rozwiązywania problemów alkoholowych, policji, oświaty, ochrony zdrowia, organizacji pozarządowych.

Ilość wszczętych spraw w ramach Niebieskiej Karty na terenie Gminy Prószków

2007	Ilość wszczętych spraw	Ilość dzieci uprowadzonych
2005	86	18
2006	8	15

2009	6	13
2010	2	3
2011	8	8
2012	3	3
2013	10	20

Zadania służb w zakresie przeciwdziałania przemocy w rodzinie.

Do zadań własnych gminy należy w szczególności tworzenie gminnego systemu przeciwdziałania przemocy w rodzinie w tym:

- Opracowanie i realizacja gminnego programu przeciwdziałania przemocy w rodzinie oraz ochrony ofiar przemocy w rodzinie,
- Prowadzenie poradnictwa i interwencji w zakresie przeciwdziałania przemocy w rodzinie w szczególności poprzez działania edukacyjne służące wzmocnieniu opiekuńczych i wychowawczych kompetencji rodziców w rodzinach zagrożonych przemocą w rodzinie
- Zapewnienie osobą dotkniętym przemocą w rodzinie miejsc w ośrodkach wsparcia,
- Tworzenie zespołów interdyscyplinarnych.

Zespół interdyscyplinarny

Podstawą prawną działalności zespołów interdyscyplinarnych jest ustawa z dnia 29 lipca 2005r. o przeciwdziałaniu przemocy w rodzinie oraz

rozporządzenie Rady Ministrów z dnia 13 września 2011r. w sprawie procedury „ Niebieskie Karty” oraz wzorów formularza „ Niebieskie Karty”.

Gmina podejmuje działania na rzecz przeciwdziałania przemocy w rodzinie w szczególności w ramach pracy w zespole interdyscyplinarnym.

Osobie dotkniętej przemocą w rodzinie udziela się bezpłatnej pomocy w szczególności w formie:

- 1) poradnictwa medycznego, psychologicznego, prawnego, socjalnego, zawodowego i rodzinnego,
- 2) interwencji kryzysowej i wsparcia,
- 3) ochrony przed dalszym krzywdzeniem przez uniemożliwienie osobom stosującym przemoc korzystania ze wspólnie zajmowanego z innymi członkami rodziny mieszkania oraz zakazanie kontaktowania się i zbliżania się do osoby pokrzywdzonej,
- 4) zapewnienie osobie dotkniętej przemocą w rodzinie bezpiecznego schronienia w specjalistycznym ośrodku wsparcia dla ofiar przemocy w rodzinie,
- 5) badania lekarskiego w celu ustalenia przyczyn i rodzaju uszkodzeń ciała związanych z użyciem przemocy oraz wydawania zaświadczenia lekarskiego w tym przedmiocie,
- 6) zapewnienie osobie dotkniętej przemocą w rodzinie, która nie ma tytułu prawnego do zajmowanego wspólnie ze sprawcą przemocy lokalu, pomocy w uzyskaniu mieszkania.

W skład zespołu wchodzi przedstawiciele;

- jednostek organizacyjnych pomocy społecznej
- gminnej komisji rozwiązywania problemów alkoholowych,
- policji,
- oświaty,
- ochrony zdrowia,
- organizacji pozarządowych.

W skład zespołu interdyscyplinarnego wchodzi także kuratorzy sądowi.

Zespół interdyscyplinarny działa na podstawie porozumień zawartych między wójtem, burmistrzem, prezydentem a podmiotami wymienionymi w ustawie. Zespół

interdyscyplinarny może tworzyć grupy robocze w celu rozwiązania problemów związanych z wystąpieniem przemocy w rodzinie w indywidualnych przypadkach.

Zespół interdyscyplinarny realizuje działania określone w gminnym programie przeciwdziałania przemocy w rodzinie oraz ochrony ofiar przemocy w rodzinie.

Zadaniem zespołu jest integrowanie i koordynowanie działań podmiotów oraz specjalistów w zakresie przeciwdziałania przemocy w szczególności przez:

- diagnozowanie problemu przemocy w rodzinie
- podejmowanie działań w środowisku dotkniętym przemocą
- inicjowanie interwencji w środowisku dotkniętym przemocą
- rozpowszechnianie informacji o instytucjach, osobach i możliwościach udzielenia pomocy w środowisku lokalnym
- inicjowanie działań w stosunku do osób stosujących przemoc Zespół interdyscyplinarny może tworzyć grupy robocze w celu rozwiązania problemów związanych z wystąpieniem przemocy w rodzinie w indywidualnych przypadkach

Policjant w ramach przeciwdziałania przemocy w rodzinie min. :

- udziela osobie co do której istnieje podejrzenie że jest dotknięta przemocą w rodzinie niezbędnej pomocy w tym pierwszej pomocy przedmedycznej,
- organizuje niezwłocznie dostęp do pomocy medycznej , jeżeli wymaga tego stan zdrowia osoby co do której istnieje podejrzenie że jest dotknięta przemocą,
- przeprowadza na miejscu zdarzenia w przypadku niecierpiącym zwłoki czynności procesowe w niezbędnym zakresie w granicach koniecznych do zabezpieczenia śladów i dowodów przestępstwa,
- jeżeli osoba co do której istnieje podejrzenie że jest dotknięta przemocą w rodzinie, nie została jeszcze objęta procedurą „ Niebieskiej Karty ” niezwłocznie wypełnia wraz z nią formularz „ Niebieska Karta-A”
- przekazuje osobie co do której istnieje podejrzenie że jest dotknięta przemocą w rodzinie formularza „ Niebieska Karta- B” oraz informuje ją o uruchomieniu procedury i o zasadach jej realizacji,
- przekazuje oryginał formularza przewodniczącemu zespołu interdyscyplinarnego,

- przeprowadza z osobą wobec której istnieje podejrzenie że stosuje przemoc rozmowę w szczególności o odpowiedzialności karnej za znęcanie się fizyczne lub psychiczne,
- podejmuje dalsze działania mające na celu zapobieganie zagrożeniom mogącym występować w rodzinie.

Działania pracownika socjalnego to min.:

- wezwanie policji,
- zorganizowanie niezwłocznego dostępu do pomocy medycznej,
- zapewnienie osobie co do której istnieje podejrzenie że jest ofiarą przemocy w zależności od potrzeb, schronienia, w tym w szczególności w specjalistycznym ośrodku wsparcia dla ofiar przemocy w rodzinie,
- w razie bezpośredniego zagrożenia zdrowia lub życia dziecka – odebranie dziecka z rodziny i umieszczenie go u innej nie zamieszkującej wspólnie osoby najbliższej lub rodzinie zastępczej lub całodobowej placówce opiekuńczo-wychowawczej.

Działania przedstawiciela oświaty to min.:

- organizuje niezwłocznie dostęp do pomocy medycznej, jeżeli wymaga tego stan zdrowia osoby co do której istnieje podejrzenie że jest dotknięta przemocą,
- wypełnia formularz „ Niebieska Karta”. Jeżeli osobą co do której istnieje podejrzenie że jest dotknięta przemocą w rodzinie jest dziecko , czynności podejmowane i realizowane w ramach procedury przeprowadza się w obecności opiekuna prawnego lub faktycznego dziecka . Jeśli jednak wobec tych osób zachodzi podejrzenie że stosują przemoc w rodzinie wobec dziecka, czynności przeprowadza się w obecności pełnoletniej osoby najbliższej dziecka (dziadkowie, pełnoletnie rodzeństwo).
- zgłasza na policję lub prokuraturę podejrzenie o popełnieniu przestępstwa,
- udziela kompleksowej informacji rodzicowi, opiekunowi prawnemu o możliwościach pomocy psychologicznej prawnej, socjalnej i pedagogicznej oraz wsparcia rodzinie w tym o formach pomocy dzieciom świadczonych przez instytucje i podmioty w zakresie specjalistycznej pomocy.

Działania przedstawiciela służby zdrowia to min.:

- organizacja dostępu do pomocy medycznej,
- zgłoszenie na policję lub prokuraturę podejrzenia o popełnieniu przestępstwa względem osoby co do której istnieje podejrzenie że jest dotknięta przemocą,

- objęcie procedurą „ Niebieska karta”.
- udzielenie informacji o możliwościach uzyskania pomocy w szczególności psychologicznej , prawnej, socjalnej oraz wsparcia w tym o instytucjach i podmiotach świadczących specjalistyczną pomoc .

Działania przedstawiciela gminnej komisji rozwiązywania problemów alkoholowych to min.:

- organizacja dostępu do pomocy medycznej,
- objęcie procedurą „ Niebieska Karta”
- zgłoszenie na policję lub prokuraturę podejrzenia o popełnieniu przestępstwa ,
- diagnoza sytuacji i potrzeb osoby,
- udzielenie informacji o możliwościach uzyskania pomocy w szczególności psychologicznej , prawnej, socjalnej oraz wsparcia w tym o instytucjach i podmiotach świadczących specjalistyczną pomoc .

W celu zwiększenia skuteczności przeciwdziałania przemocy w rodzinie, w tym realizacji celów wskazanych w Krajowym Programie Przeciwdziałania Przemocy w Rodzinie na lata 2014-2020 określono cztery podstawowe obszary zawierające kierunki działań oraz sprecyzowano oddziaływania wobec różnych grup odbiorców tj.:

- I. **Profilaktyka i edukacja społeczna**- obszar kierowany do ogółu społeczeństwa w tym do osób i rodzin zagrożonych przemocą w rodzinie,
- II. **Ochrona i pomoc osobom dotkniętym przemocą w rodzinie**- obszar kierowany do osób dotkniętych przemocą (w tym kobiet, mężczyzn, dzieci, współmałżonków lub partnerów w związkach nieformalnych osób starszych i niepełnosprawnych/),
- III. **Oddziaływania na osoby stosujące przemoc**- obszar do osób stosujących przemoc jak również osób zajmujących się oddziaływaniem na osoby stosujące przemoc,
- IV. **Podnoszenie kompetencji służb i przedstawicieli podmiotów realizujących działania z zakresu przeciwdziałania przemocy w rodzinie**- obszar kierowany do przedstawicieli instytucji realizujących zadania z zakresu przeciwdziałania przemocy w rodzinie.

Cele programu:

Zmniejszenie skali zjawiska przemocy w rodzinie

Zwiększenie skuteczności ochrony ofiar przemocy w rodzinie i zwiększenie dostępności pomocy,

Zwiększenie skuteczności działań wobec stosujących przemoc

Cele szczegółowe:

-diagnoza przemocy

-Edukacja i profilaktyka społeczeństwa w zakresie przemocy

-wsparcie rodzin dotkniętych przemocą,

- oddziaływanie na sprawców przemocy,

-podnoszenie kompetencji służb związanych z problematyką przemocy,

Zadania do realizacji:

Zadania do realizacji	działania	Realizatorzy
Edukacja i profilaktyka społeczna w zakresie przeciwdziałania przemocy	Podnoszenie wiedzy w społeczności lokalnej w zakresie przemocy, wspieranie różnorodnych form spędzania czasu wolnego sprzyjających zachowaniom nieagresywnym, wywiady środowiskowe, poradnictwo w zakresie radzenia sobie ze stresem agresją i konfliktami, promowanie mediacji, rozpowszechnianie ulotek, materiałów edukacyjnych, informacji o instytucjach udzielających pomocy, Prowadzenie wśród dzieci i młodzieży profilaktyki w	MOPS, Oświata, Policja, Zespół interdyscyplinarny. GKRPA

	zakresie agresji i rozwiązywania konfliktów, organizowanie zajęć min. w ramach szkolnych programów profilaktycznych	
Wspieranie rozwoju nieagresywnych sposobów rozwiązywania konfliktów	Promowanie mediacji, zajęcia wychowawcze dotyczące nieagresywnego rozwiązywania konfliktów	MOPS, Oświata, zespół interdyscyplinarny
Zbieranie i analiza danych dotyczących aktów przemocy	Sporządzanie statystyk określających wielkość zjawiska	MOPS, zespół interdyscyplinarny, policja, GKRPA, oświata
Działania realizowane w ramach Gminnego programu profilaktyki i Rozwiązywania problemów Alkoholowych	Wszystkie działania które wiążą się z przeciwdziałaniem przemocy	MOPS, GKRPA, zespół interdyscyplinarny
Prowadzenie zintegrowanych działań przez zespół interdyscyplinarny w zakresie przeciwdziałania przemocy	Podejmowanie działań w środowisku zagrożonym przemocą mających na celu przeciwdziałanie temu zjawisku, rozpowszechnianie informacji o instytucjach i możliwościach udzielenia pomocy w środowisku lokalnym, inicjowanie działań w stosunku do osób stosujących przemoc, monitorowanie sytuacji osób i rodzin dotkniętych przemocą, opracowanie i realizacja planu pomocy rodzinie, zbieranie materiałów dowodowych zgodnie z procedurą „ Niebieska Karta”, występowanie z zawiadomieniem do prokuratury o podejrzeniu popełnienia przestępstwa, udział w działaniach edukacyjno-informacyjnych, obsługa, organizacja i realizacja	MOPS, zespół interdyscyplinarny, policja, GKRPA,

	procedury „Niebieskiej karty”	
Zapewnienie schronienia i pomocy materialnej ofiarom przemocy	Współpraca z instytucjami z terenu woj. w zakresie zapewnienia schronienia i wsparcia, udzielanie świadczeń pieniężnych	MOPS, MOPR specjalistyczny ośrodek wsparcia
Łagodzenie następstw przemocy	Motywowanie sprawców do podjęcia udziału w zajęciach korekcyjno-edukacyjnych	MOPS, zespół interdyscyplinarny, MOPR
Zapewnienie wsparcia ofiarom przemocy	Praca socjalna, poradnictwo specjalistyczne punktu konsultacji psychologicznej, edukowanie ofiar w zakresie przysługujących im praw.	MOPS, punkt konsultacji psychologicznej, policja
Łagodzenie zjawiska przemocy	Motywowanie sprawców do udziału w programach korekcyjno-edukacyjnych	MOPS. Policja, punkt konsultacji psychologicznej
Podnoszenie wiedzy i umiejętności osób realizujących zadania związane z przeciwdziałaniem przemocy	Uczestnictwo w szkoleniach, warsztatach sympozjach, organizowanie spotkań mających na celu wymianę informacji, doświadczeń	MOPS, GKRPA, zespół interdyscyplinarny

Realizacja zadań będzie monitorowana, co umożliwi wgląd w podejmowane działania , ocenę ich skuteczności oraz podejmowanie działań korygujących.

Adresaci programu:

Rodziny i osoby dotknięte przemocą,

Rodziny i osoby zagrożone zjawiskiem przemocy,

Przedstawiciele instytucji zajmujących się osobami i rodzinami zagrożonymi bądź dotkniętymi przemocą.

Przewidywane efekty

- zmiana postaw społecznych wobec przemocy,
- zwiększenie skuteczności działań,

- zmniejszenie poczucia bezradności ofiar przemocy,
- zwiększenie wiedzy osób zajmujących się przemocą w rodzinie,
- usprawnienie systemu pomocy.

Źródłem finansowania programu przeciwdziałania przemocy w Rodzinie oraz Ochrony Ofiar przemocy w Rodzinie są środki własne gminy będące w budżecie Miejskiego Ośrodka Pomocy Społecznej w Prószkowie ze środków budżetu Gminy na realizację zadań przeciwdziałania przemocy w rodzinie oraz ochrony ofiar przemocy w rodzinie.

Uchwała Nr
Rady Miejskiej w Prószkowie
z dnia.....

w sprawie Gminnego Programu Wspierania Rodziny na lata 2015-2017.

Na podstawie art. 179 ust. 2 ustawy z dnia 9 czerwca 2011r. o wspieraniu rodziny i systemie pieczy zastępczej (Dz. U. z 2011r. Nr 149, poz. 887 z późn. zm.), Rada Miejska uchwała co następuje:

§ 1

Uchwała się Gminny Program Wspierania Rodziny na lata 2015-2017 stanowiący załącznik do niniejszej uchwały.

§ 2

Wykonanie uchwały powierza się Burmistrzowi Prószkowa.

§ 3

Uchwała podlega ogłoszeniu na tablicy ogłoszeń Urzędu Miejskiego w Prószkowie.

§ 4

Uchwała wchodzi w życie z dniem 01.01.2015r.

Radca prawny
/-/
Mgr Andrzej Dąbrowski

Zastępca Burmistrza
/-/
Anna Wójcik

UZASADNIENIE
do projektu uchwały Nr.....
Rady Miejskiej w Prószkowie
z dnia

w sprawie Gminnego Programu Wspierania Rodziny na lata 2015-2017.

Ustawa z dnia 9 czerwca 2011r. o wspieraniu rodziny i systemie pieczy zastępczej (Dz. U. z 2011r. Nr 149, poz. 887 z późn. zm.) nakłada na gminę obowiązek opracowania i realizacji 3 letnich gminnych programów wspierania rodziny. Uchwalenie Gminnych Programów należy do kompetencji Rady, stąd podjęcie uchwały uważa się za uzasadnione.

Zastępca Burmistrza

/-/

Anna Wójcik

Załącznik do uchwały Nr.....
Rady Miejskiej w Prószkowie
z dnia

GMINNY PROGRAM WSPIERANIA RODZINY NA LATA 2015-2017



GMINA PRÓSZKÓW

Gminny Program Wspierania Rodziny wyznacza zespół działań które mają wspierać rodziny przeżywające trudności w wypełnianiu funkcji opiekuńczo-wychowawczej. Działania te, mają na celu przywrócenie rodzinie zdolności do wypełniania tych funkcji.

Realizowane w ramach programu zadania koncentrować się powinny nie tylko na dziecku ale na całej rodzinie.

Stosując ustawę o wspieraniu rodziny i systemie pieczy zastępczej, należy mieć na względzie min. prawo dziecka do:

- wychowania w rodzinie a w razie konieczności wychowywania dziecka poza rodziną,
- do opieki i wychowania w rodzinnych formach pieczy zastępczej, jeśli jest to zgodne z dobrem dziecka,
- powrotu do rodziny,
- utrzymywania kontaktów z rodzicami,
- stabilnego środowiska wychowawczego,
- kształcenia, rozwoju uzdolnień, zainteresowań, przekonań oraz zabawy i wypoczynku.

Rodzina jest podstawową komórką społeczną zaspokajającą podstawowe potrzeby swoich członków a jednocześnie naturalnym środowiskiem rozwoju dzieci. Istotnym jest więc chronić rodzinę i pomagać jej w sytuacji gdy napotyka na trudności –szczególnie w prawidłowym pełnieniu funkcji opiekuńczo-wychowawczej.

Ustawa koncentruje się wokół dobra dzieci, kładzie nacisk na wzmocnienie roli rodziny poprzez pracę z rodziną, pomoc rodzinie a dopiero w dalszej kolejności gdy te działania nie skutkują, wprowadza system pieczy zastępczej. Działania podejmowane przez samorząd skupiają się na skoncentrowaniu służb społecznych na działaniach profilaktycznych i pomocowych.

Liczbę wydanych decyzji, typy rodzin oraz najczęściej występujące problemy z jakimi borykają się mieszkańcy gminy zawierają niżej zamieszczone tabele:

Liczba wydanych decyzji w 2013r.

Liczba wydanych decyzji w roku	pomoc społeczna	świadczenia rodzinne, fun. alim.	dotatki mieszkaniowe	stypendia socjalne
2010	440	431	14	27
2011	480	500	16	25
2012	640	438	8	22
2013	624	517	9	31
do 06/2014	329	177	5	31

Typy rodzin objętych pomocą społeczną w 2013r.

Wyszczególnienie	Liczba rodzin	
	Ogółem	Liczba osób w rodzinach
RODZINY OGÓŁEM:	147	314
rodziny wielodzietne	12	67
rodziny niepełne	15	50
rodziny emerytów i rencistów	70	99

Pozostałe	50	98
-----------	----	----

Powody przyznania pomocy w 2013r.

Powód trudnej sytuacji	Liczba rodzin ogółem	Liczba osób w rodzinach
Ubóstwo	12	21
potrzeba ochrony macierzy.	12	66
Bezrobocia	56	178
Bezdomność	4	4
Niepełnosprawność	38	68
długotrwała lub ciężka choroba	86	151
Bezradność w sprawach op.wych.	15	57

Powody przyznania pomocy do 30.06. 2014r.

Powód trudnej sytuacji	Liczba rodzin ogółem	Liczba osób w rodzinach
ubóstwo	15	25
potrzeba ochrony macierzy.	13	80
Bezrobocia	46	131
Bezdomność	4	4
Niepełnosprawność	40	69
długotrwała lub ciężka choroba	71	128
Bezradność w sprawach op.wych.	10	33

Rodzina, której cechą charakterystyczną jest bezradność nie spełnia podstawowych zadań, które należą do jej istoty: nie zapewnia odpowiedniego klimatu emocjonalnego dla zaspokojenia potrzeb psychicznych, nie zaspokaja potrzeb materialnych. Najistotniejszymi skutkami marginalizacji i wykluczenia społecznego takich rodzin jest brak motywacji do samorozwoju, trudności wychowawcze, poczucie niższości, konflikty rodzinne, zanik ambicji, brak motywacji do dalszej nauki.

Zgodnie z artykułem 191 ust.9 ustawy o wspieraniu rodziny i systemie pieczy zastępczej w przypadku umieszczenia dziecka w rodzinie zastępczej albo rodzinnym domu dziecka, gmina właściwa ze względu na miejsce zamieszkania dziecka przed umieszczeniem go po raz pierwszy w pieczy zastępczej ponosi odpowiednio wydatki w wysokości: -10% wydatków na opiekę i wychowanie dziecka – w pierwszym roku pobytu dziecka w pieczy zastępczej, -30% wydatków na opiekę i wychowanie dziecka- w drugim roku pobytu dziecka w pieczy zastępczej, -50% wydatków na opiekę i wychowanie dziecka- w trzecim roku i następnych latach pobytu dziecka w pieczy.

Gmina w 2013 roku poniosła koszty związane z umieszczeniem dziecka w rodzinie zastępczej w wysokości 446,00zł.

Do 30.06/2014r. kwota ta wyniosła 410,00zł.

W ramach przeciwdziałania przemocy w rodzinie funkcjonuje zespół interdyscyplinarny którego zadaniem jest koordynacja działań podmiotów oraz specjalistów w zakresie przeciwdziałania przemocy poprzez diagnozę problemu, podejmowanie działań w środowisku dotkniętym przemocą, rozpowszechnianie informacji o instytucjach udzielających pomocy w środowisku lokalnym.

W 2013r. w ramach przeciwdziałania przemocy w rodzinie podejmowano działania mające na celu ochronę ofiar przemocy. W ramach prac zespołu interdyscyplinarnego prowadzono procedurę „niebieskiej karty” u 10 rodzin. Odkonano 10 posiedzeń zespołu interdyscyplinarnego oraz 21 posiedzeń grup roboczych.

W środowiskach dotkniętych przemocą, objętych procedurą „ Niebieskie karty” na bieżąco monitorowano sytuację, udzielano pomocy i wsparcia a członkowie zespołu w celu poprawy jakości swojej pracy uczestniczyli w szkoleniach podnoszących ich kompetencje.

Zespół interdyscyplinarny współpracuje z szeregiem instytucji zajmujących się problemem przemocy.

Gminny Program Wspierania Rodziny na lata 2015-2017 określa główne cele i zadania do realizacji. Działania te wpisują się w zapisy ustawy z dnia 9 czerwca 2011 o wspieraniu rodziny i systemie pieczy zastępczej. Ustawa ta nakłada obowiązek wspierania rodzin przeżywających trudności w wypełnianiu funkcji opiekuńczo-wychowawczych oraz organizacji pieczy zastępczej na jednostki samorządu terytorialnego. Ustawa koncentruje się wokół dobra dziecka i rodziny.

Prawidłowo funkcjonującej rodzinie może zagrażać szereg czynników wśród których istotną rolę odgrywają zjawiska patologiczne. Rodzina nie potrafi sprostać swoim obowiązkom wobec dzieci oraz rozwiązywać skutecznie problemy i sytuacje kryzysowe. Często problemy występujące w rodzinie są złożone i wymagają interdyscyplinarnych rozwiązań. Głównymi problemami które dezorganizują rodzinę to alkoholizm, narkomania, przemoc, bezrobocie, niewydolność opiekuńczo-wychowawcza.

Celem polityki rodzinnej jest wspieranie i ukierunkowana pomoc na przezwyciężenie trudnej sytuacji i usamodzielnienie poprzez wskazanie sposobów wyjścia z sytuacji jak i wsparcie finansowe, stąd założeniem programu jest wspieranie rodziny naturalnej na etapie pojawiania się problemu i eliminowanie sytuacji w których mogłoby dojść do sytuacji kiedy dziecko musi opuścić własną rodzinę.

Podstawa prawna.

Program określa zadania wynikające min. z ustawy o wspieraniu rodziny i systemie pieczy zastępczej(Dz. U. nr 149 poz.887), ustawy z 12 marca 2004r. o pomocy społecznej (Dz. U. 2013 poz. 182 z późn. zm.), ustawy o przeciwdziałaniu przemocy w rodzinie (Dz. U. Nr 180 poz. 1493 z późn. zm.), ustawy o wychowaniu w trzeźwości i przeciwdziałaniu alkoholizmowi (Dz. U. 2012 poz. 1356 z późn. zm.).

Cel główny

Wsparcie rodzin przeżywających trudności w wypełnianiu funkcji opiekuńczo-wychowawczej oraz tworzenie warunków sprzyjających jej prawidłowemu funkcjonowaniu.

Cele szczegółowe

- podejmowanie działań profilaktycznych umacniających rodzinę, zapobieganie powstawaniu sytuacji kryzysowych,
- wspieranie rodziny w wychowaniu dziecka oraz w prawidłowym wypełnianiu funkcji opiekuńczo-wychowawczej,
- koordynacja działań na rzecz powrotu dziecka do rodziny naturalnej,
- organizowanie różnorodnych form integracji rodziny ze społecznością lokalną.

Zadania do realizacji	Osoby, instytucje, partnerzy, odpowiedzialne za realizację
Monitorowanie środowisk zagrożonych uzależnieniem, motywowanie do podjęcia leczenia, terapii ze szczególnym uwzględnieniem rodzin z dziećmi	MOPS, Gminna Komisja Rozwiązywania Problemów Alkoholowych, Policja, Zespół interdyscyplinarny, Oświata
Motywowanie członków rodziny do podejmowania działań na rzecz niwelowania dysfunkcji, podjęcia leczenia	MOPS, Zespół interdyscyplinarny, Gminna Komisja Rozwiązywania Problemów Alkoholowych, Punkt konsultacji psychologicznej
Pomoc w dostępie do korzystania ze specjalistycznego wsparcia dla rodziców w celu podniesienia umiejętności opiekuńczo-wychowawczych, wzmocnienie poczucia odpowiedzialności , dostarczenie wiedzy na temat prawidłowego wypełniania obowiązków rodzicielskich	MOPS, Oświata, Specjalistyczny Ośrodek Wsparcia, Punkt konsultacji Psychologicznej. MOPR
Realizacja zadań związanych z przemocą w rodzinie, zapobieganie szerzeniu się patologii wśród dzieci i młodzieży	MOPS, Gminna Komisja Rozwiązywania Problemów Alkoholowych, Ośrodek Kultury i Sportu, Zespół Interdyscyplinarny, Placówki Oświatowe, Policja
Udzielanie pomocy finansowej i rzeczowej / min. dożywianie dzieci, stypendia/	MOPS

Zapewnienie wsparcia asystenta rodziny rodzinom przeżywającym trudności opiekuńczo-wychowawcze	MOPS
Organizowanie czasu wolnego	MOPS, Ośrodek Kultury i Sportu, świetlice wiejskie. Oświata,
Praca z rodziną, poradnictwo specjalistyczne	MOPS, punkt konsultacji psychologicznej, oświata
Współfinansowanie pobytu dziecka w rodzinie zastępczej, rodzinnym domu dziecka, placówce opiekuńczo-wychowawczej	MOPS
Udzielanie pomocy rodzinom biologicznym w poszukiwaniu, podejmowaniu i utrzymaniu pracy zarobkowej	MOPS,PUP
Spotkania rodzin mające na celu integrację, umacnianie więzi rodzinnych, wymianę doświadczeń	MOPS, Ośrodek Kultury i Sportu, Oświata

Adresaci programu

Rodziny wychowujące dzieci z terenu Gminy przeżywające trudności w opiekowaniu się i wychowywaniu dzieci, rodziny dotknięte przemocą, problemem uzależnień.

Źródła finansowania

Środki na realizację programu pochodzić będą z budżetu gminy, dotacji celowych z budżetu państwa na realizację zadań z zakresu wspierania rodziny oraz systemu pieczy zastępczej.

Monitoring programu

Monitoring programu umożliwi wgląd w realizację działań ocenę ich skuteczności. Będzie polegał na zbieraniu danych dotyczących zrealizowanych zadań. Koordynatorem programu jest Miejski Ośrodek Pomocy Społecznej przy współpracy z instytucjami zajmującymi się pracą na rzecz rodzin oraz ochrony rodzin.

Program zakłada tworzenie sprzyjających warunków do poprawy życia rodzin i dzieci. Celem osiągnięcia jak najlepszych rezultatów konieczne jest zaangażowanie wszystkich podmiotów działających na rzecz dziecka i rodziny. Niezbędne jest więc systematyczne podnoszenie świadomości społecznej w zakresie przyczyn i skutków dysfunkcji. Spodziewanym efektem realizacji programu ma być polepszenie sytuacji dziecka, poczucia jego bezpieczeństwa, ograniczenie patologii oraz stworzenie skutecznego systemu wsparcia.

Uchwała Nr.....
Rady Miejskiej w Prószkowie
z dnia.....

w sprawie Gminnego Programu Profilaktyki i Rozwiązywania Problemów Alkoholowych na rok 2015.

Na podstawie art. 4¹ ust. 2 i ust. 5 ustawy z dnia 26 października 1982 r. o wychowaniu w trzeźwości i przeciwdziałaniu alkoholizmowi /t.j.Dz.U. z 2012r.,poz. 1356 z późn. zm./ Rada Miejska uchwała co następuje:

§ 1

Uchwała się Gminny Program Profilaktyki i Rozwiązywania Problemów Alkoholowych na rok 2015, stanowiący załącznik do uchwały.

§ 2

Wykonanie uchwały powierza się Burmistrzowi Prószków.

§ 3

Uchwała podlega ogłoszeniu na tablicy ogłoszeń w Urzędzie Miejskim w Prószkowie.

§ 4

Uchwała wchodzi w życie w dniu 01.01.2015r.

Radca prawny
/-/
Mgr Andrzej Dąbrowski

Zastępca Burmistrza
/-/
Anna Wójcik

UZASADNIENIE

**do projektu uchwały Nr.....
Rady Miejskiej w Prószkowie
z dnia**

w sprawie gminnego programu profilaktyki i rozwiązywania problemów alkoholowych.

Obowiązek corocznego uchwalenia Gminnego Programu Profilaktyki i Rozwiązywania Problemów Alkoholowych wynika z ustawy z dnia 26 października 1982r. o wychowaniu w trzeźwości i przeciwdziałaniu alkoholizmowi /tj.Dz.U.2012r. poz. 1356 z późn. zm./.

Dlatego podjęcie uchwały uważa się za uzasadnione.

Zastępca Burmistrza

/-/

Anna Wójcik

**GMINNY PROGRAM PROFILAKTYKI I ROZWIĄZYWANIA
PROBLEMÓW ALKOHOLOWYCH
NA ROK 2015**



PRÓSZKÓW

Program został opracowany w oparciu o ustawę z dnia 26 października 1982r. o wychowaniu w trzeźwości i przeciwdziałaniu alkoholizmowi (Dz. U. 2012r. poz. 1356 z późn. zm.). Gminny program profilaktyki i rozwiązywania problemów alkoholowych określa sposób realizacji zadań własnych gminy wynikających z ustawy.

Polityka rozwiązywania problemów alkoholowych zawarta w niniejszym programie jest kontynuacją działań z zakresu profilaktyki uzależnień prowadzonych w latach ubiegłych. Program ma minimalizować skutki alkoholizmu, narkomanii, nikotynizmu a także zapobiegać, edukować, uświadamiać, wskazywać alternatywne sposoby spędzania czasu wolnego oraz radzenia sobie w sytuacjach konfliktowych.

Spośród licznych problemów społecznych, jakie występują w naszym kraju, problemy związane z alkoholem mają szczególne znaczenie. Wynika to przede wszystkim z rozmiaru szkód oraz kosztów, jakie ponosi państwo. Spożywanie alkoholu ma istotny wpływ na zdrowie zarówno fizyczne jak psychiczne zarówno jednostek jak rodzin a konsekwencje dotyczą nie tylko osób pijących, ale dotyczą i wpływają na całą populację. Dlatego też działania w zakresie zapobiegania problemom alkoholowym powinny być przedmiotem szczególnej troski ze strony administracji rządowej jak i samorządu.

Działania realizowane na podstawie Gminnego Programu kierowane są do ogółu mieszkańców Gminy i mają na celu ograniczenie zachowań postrzeganych, jako problemy społeczne.

Alkoholizm zaliczany jest do nałogów polegających na spożywaniu alkoholu w nadmiernych ilościach . Oprócz faktu że doprowadza on osobę spożywającą alkohol do wyniszczenia tak zdrowotnego jak i psychicznego ze względu na skutki , ma również wymiar społeczny. Doprowadza do zjawiska zwanego alkoholową patologią społeczną co wynika z faktu, że nałóg ten bezpośrednio dotyczy jednej osoby a pośrednio biorą w nim udział osoby znajdujące się w samym otoczeniu pijącego. Bezrobocie które jest głównym problemem społeczeństwa polskiego niesie za sobą biedę spowodowaną brakiem dochodów. W końcu przychodzi frustracja i załamanie prowadzące w efekcie do alkoholizmu, który powoli ale regularnie prowadzi do coraz większego ubóstwa. Nadużywanie alkoholu sprawia że osoby uzależnione przestają racjonalnie myśleć i funkcjonować. Na drugi plan schodzą osoby najbliższe i relacje z nimi. Nadużywanie alkoholu oprócz wpędzania w biedę powoduje także agresje . Ofiarami padają bardzo często dzieci.

Ośrodek Pomocy Społecznej na podstawie rozeznania środowiska potwierdza, iż alkohol jest przyczyną wielu problemów społecznych, rodzinnych, zwłaszcza takich jak przemoc domowa, rozpad rodziny, rozwody, zaburzenia zachowań.

Kwestię przemocy w rodzinach rozwiązuje się w oparciu o procedurę Niebieskiej Karty. Obejmuje ona szereg działań pracowników socjalnych, policji oraz wielu instytucji na rzecz ofiar przemocy. Kadra pracowników socjalnych nieustannie podnosi swoje kwalifikacje celem jak najskuteczniejszego przeciwdziałania przemocy w rodzinach.

ROK	ILOŚĆ WSZCZĘTYCH SPRAW	ILOŚĆ DZIECI W RODZINIE
2009	6	13
2010	2	3
2011	8	8
2012	3	3
2013	10	20

Ilość wszczętych procedur, Niebieska karta"- sprawozdawczość MOPS

Nadmierne picie w wielu przypadkach prowadzi do trwałego zerwania więzi małżeńskich i jest przyczyną rozwodów. Osoby spożywające nadmiernie alkohol są zazwyczaj sprawcami aktów przemocy w rodzinie. Przemoc w rodzinie w związku z nadużywaniem alkoholu przez jednego lub obojga rodziców, euro sieroctwo - praca za granicą matek lub ojców, czasem obojga rodziców, rozpad więzi rodzinnych są przyczynami zaniedbywania dzieci. Najczęściej dzieci z takich rodzin (niewydolnych wychowawczo) są zaniedbywane przez rodziców, pozostawione same sobie, mają słabe wyniki w nauce, są rozchwiane emocjonalnie, przejawiają agresywne zachowania.

Brak stałej opieki, nadzoru rodziców, możliwości alternatywnych form spędzania wolnego czasu to główne przyczyny nieprawidłowości, które w skutkach mogą prowadzić do wystąpienia uzależnień.

Uzależnienie od alkoholu jest chorobą chroniczną, postępującą i potencjalnie śmiertelną. Nie jest możliwe całkowite jej wyleczenie, a jedynie zahamowania narastania jej objawów i szkód zdrowotnych z nią związanych.

W zapobieganiu uzależnieniom należy wyraźnie zaakcentować znaczenie kontekstu społecznego. Dlatego też aby skutecznie zapobiegać należy :

- wspomagać rozwój,

- współpracować w tworzeniu zdrowego i wolnego od środków odurzających stylu życia.

Działania profilaktyczne muszą obejmować nie tylko jednostkę lecz całe społeczeństwo gdyż system społeczny z całą swą siecią wsparcia dostarcza społecznej struktury która gwarantuje zdrowy rozwój i życie jednostki.

Profilaktyka pierwszorzędowa to działania mające na celu promocję zdrowia jak również zapobieganie pojawieniu się problemów związanych z używaniem i nadużywaniem środków odurzających. Głównymi celami profilaktyki pierwszorzędowej są min.:

- zmiana norm społecznych dotyczących używania środków odurzających,
- edukacja społeczeństwa, specyficznych środowisk oraz jednostek w zakresie ryzyka zdrowotnego związanego z używaniem środków odurzających,
- opóźnienie wieku inicjacji tytoniowej, alkoholowej, narkotykowej,
- propagowanie postaw wolnych od uzależnień oraz zdrowego stylu życia.

Profilaktyka drugorzędowa / wczesna interwencja/ sprowadza się do wczesnej diagnozy i ograniczenia rozwoju uzależnienia i obejmuje min.:

- edukację ,
- redukcje występowania problemów .

Profilaktyka trzeciorzędowa rozumiana jest jako interwencja po wystąpieniu uzależnienia. Ma na celu z jednej strony przeciwdziałanie pogłębieniu się procesu chorobowego z drugiej zaś umożliwienie osobie leczącej się powrotu do społeczeństwa, prowadzenie w nim satysfakcjonującego i społecznie akceptowanego trybu życia, wolnego od środków odurzających a jej celem jest:

- zatrzymanie rozwoju uzależnienia,
- redukcja niebezpieczeństwa powrotu do uzależnienia,
- usprawnienie form pomocy dla osób uzależnionych i ich rodzin,
- poprawa jakości życia rodzin z osobą uzależnioną.

W zapobieganiu uzależnieniom należy się skupić na działaniach skierowanych do dzieci i młodzieży. Do tych działań można zaliczyć programy informacyjne zmierzające do dostarczenia dzieciom odpowiedniej do wieku wiedzy sprzyjającej podejmowaniu decyzji o odrzuceniu środków odurzających , edukacja oraz działania aktywizujące.

CELE PROGRAMU

Podstawowym celem Gminnego Programu Profilaktyki i Rozwiązywania Problemów Alkoholowych zwanego dalej Gminnym Programem jest profilaktyka uzależnień, przez co należy rozumieć zapobieganie powstawaniu problemów alkoholowych, ograniczenie rozmiarów już istniejących problemów związanych z nadużywaniem alkoholu.

Cele programu realizowane będą poprzez:

- 1) inicjowanie działań profilaktycznych i prewencyjnych mających na celu ograniczenie spożycia alkoholu przez mieszkańców gminy,
- 2) podejmowanie działań mających na celu zmianę zachowań i postaw społecznych mieszkańców w sytuacjach związanych ze spożywaniem napojów alkoholowych,
- 3) zwiększenie poziomu świadomości prozdrowotnej mieszkańców gminy,
- 4) wspieranie działań profilaktycznych prowadzonych w placówkach oświatowych,
- 5) podnoszenie kwalifikacji z zakresu profilaktyki i rozwiązywania problemów alkoholowych wśród osób pracujących na rzecz środowiska lokalnego,
- 6) zmniejszanie negatywnych skutków zaniedbywania dzieci, zapobieganie powstawaniu problemów uzależnień i przemocy domowej,
- 7) utrwalanie postaw abstynenckich w środowisku dzieci i młodzieży w zakresie szkód wynikających z picia alkoholu.

Osoby, instytucje, partnerzy odpowiedzialne za realizację:

MOPS, Gminna Komisja Rozwiązywania Problemów Alkoholowych, świetlice wiejskie, Placówki Oświatowe, Ośrodek Kultury i Sportu, Zespół interdyscyplinarny, Punkt Konsultacji Psychologicznej, Policja.

USTAWOWE ZADANIA GMINY DO REALIZACJI:

1. Zwiększanie dostępności pomocy terapeutycznej i rehabilitacyjnej dla osób uzależnionych od alkoholu w szczególności przez :

- 1) udzielanie wsparcia i pomocy psychospołecznej osobom po zakończeniu terapii

- odwykowej oraz ich rodzinom poprzez sfinansowanie dojazdu na zajęcia w klubie Anonimowego Alkoholika,
- 2) finansowanie, wspieranie i rozwijanie funkcjonującego Gminnego Punktu Konsultacyjnego celem szerokiej dostępności do profesjonalnej pomocy psychologicznej,
 - 3) sfinansowanie dojazdów do zakładów leczenia odwykowego,
 - 4) rozszerzanie działalności Gminnego Punktu Konsultacyjnego w Prószkowie o pomoc dla osób doznających przemocy oraz młodzieży eksperymentującej z alkoholem i narkotykami,
 - 5) bieżąca współpraca z poradniami i ośrodkami leczenia odwykowego oraz Sądem Rodzinnym,
 - 6) działania zmierzające do orzeczenia o zastosowaniu wobec osoby uzależnionej od alkoholu obowiązku poddania się leczeniu, w tym kierowanie na leczenie odwykowe i finansowanie badań w tym zakresie,
 - 7) pomoc dla dorosłych członków rodzin z problemem alkoholowym oraz dotkniętych przemocą w rodzinie w ramach pracy punktu konsultacyjnego.

2. Udzielanie rodzinom w których występują problemy alkoholowe, pomocy psychospołecznej i prawnej oraz ochrony przed przemocą w rodzinie przez:

- 1) tworzenie i koordynowanie lokalnego systemu przeciwdziałania uzależnieniom oraz przemocy,
- 2) pomoc dzieciom i rodzinom z problemem alkoholowym oraz przemocą w rodzinie poprzez:
 - a) wspomaganie działalności świetlic opiekuńczo-wychowawczych, socjoterapeutycznych, środowiskowych oraz wiejskich,
 - b) finansowanie zajęć i programów socjoterapeutycznych oraz profilaktycznych dla dzieci z rodzin z problemem alkoholowym lub przemocą w rodzinie,

c) dofinansowanie szkoleń i kursów w zakresie pracy socjoterapeutycznej dla pedagogów, psychologów i nauczycieli,

d) finansowanie szkoleń, kursów dla osób realizujących gminny program profilaktyki i rozwiązywania problemów alkoholowych oraz osób prowadzących zajęcia świetlicowe,

e) zorganizowanie lokalnej narady, seminarium lub konferencji w zakresie wdrażania systemu pomocy dziecku i rodzinie z problemem alkoholowym lub przemocą w rodzinie,

f) organizowanie lub finansowanie zajęć dla rodziców dzieci uczęszczających do świetlic opiekuńczo-wychowawczych, socjoterapeutycznych, środowiskowych oraz wiejskich mających na celu podniesienie ich kompetencji wychowawczych,

3) współpraca z zespołem interdyscyplinarnym w zakresie procedury „Niebieska Karta”,

4) tworzenie i finansowanie specjalistycznych miejsc pomocy dla ofiar przemocy w rodzinie w tym grupy wsparcia i grup terapeutycznych dla ofiar przemocy,

5) podejmowanie działań o charakterze edukacyjnym przeznaczonych dla rodziców, których celem jest uświadomienie negatywnego wpływu na zdrowie człowieka alkoholu oraz innych używek,

6) organizowanie spotkań, pikników, festynów dla rodzin, dotyczących wychowywania dzieci bez przemocy, alkoholu, dopalaczy oraz innych używek,

7) organizowanie spotkań dzieci i młodzieży z pracownikami służby zdrowia, psychologami, dietetykami pedagogami oraz innymi profesjonalistami zajmującymi się problemami uzależnień,

8) umożliwienie poradnictwa prawno - socjalnego dla osób z problemem alkoholowym, rodzin i ofiar przemocy w Miejskim Ośrodku Pomocy Społecznej w Prószkowie.

3. Prowadzenie profilaktycznej działalności informacyjnej i edukacyjnej w zakresie rozwiązywania problemów alkoholowych i przeciwdziałania narkomani, a w szczególności dla dzieci i młodzieży przez :

1) promowanie alternatywnych form spędzania wolnego czasu przez dzieci i młodzież m.in. poprzez: dofinansowanie działań młodzieżowych klubów sportowych, imprez sportowo rekreacyjnych, sportowych zajęć pozalekcyjnych,

- 2) dofinansowanie wyjazdów, obozów, zgrupowań dla uczestników całorocznych zajęć pozalekcyjnych podczas których promujący jest aktywny i zdrowy styl życia wolny od uzależnień i przemocy,
- 3) wspieranie rozwoju oraz poprawy funkcjonowania bazy sportowo-rekreacyjnej / np. boiska, sale gimnastyczne- zakup wyposażenia do prowadzenia zajęć sportowych /,
- 4) organizowanie, dofinansowanie na terenie szkół i innych placówek programów profilaktycznych, spektakli, warsztatów profilaktycznych dla dzieci i młodzieży,
- 5) wspieranie placówek oświatowych w działaniach wpisanych w szkolny program profilaktyczny,
- 6) organizowanie, dofinansowanie spektakli teatralnych , muzycznych i widowisk artystycznych, których głównym tematem są uzależnienia i ochrona przed przemocą,
- 7) współudział w organizowaniu imprez profilaktycznych w szczególny sposób eksponujących „ zdrowy styl życia", propagujących zagadnienia bezpieczeństwa, ze szczególnym uwzględnieniem oddziaływań profilaktycznych,
- 8) włączanie się w organizowanie form spędzania wolnego czasu poprzez dofinansowanie wyjazdów, wycieczek, obozów, zgrupowań, kolonii, zielonych szkół na których realizowane są programy profilaktyczne, zajęcia i inne działania edukacyjne z zakresu przeciwdziałania uzależnieniom i przemocy.
- 9) dofinansowanie prowadzenia zajęć pozalekcyjnych prowadzonych dla dzieci i młodzieży min. przez parafie w ramach zagospodarowania czasu wolnego jako elementu oddziaływań profilaktycznych,
- 10) dofinansowanie do tworzenia i prowadzenia kółek zainteresowań jako zajęć pozalekcyjnych,
- 11) dofinansowanie organizacji letniego i zimowego wypoczynku dla dzieci i młodzieży, jako elementu oddziaływań profilaktycznych,
- 12) zakup materiałów edukacyjnych (książek, ulotek, broszurek, plakatów i innych) w ramach podejmowanych działań profilaktycznych związanych z promocją zdrowia, przeciwdziałania uzależnieniom, przemocą, oraz bezpieczeństwem.
- 13) doposażenie świetlic, salek parafialnych w niezbędny sprzęt do prowadzenia zajęć pozalekcyjnych jako elementu oddziaływań profilaktycznych,

- 14) prenumerata fachowych czasopism,
- 15) udział w profilaktycznych kampaniach ogólnokrajowych
- 16) włączanie się w organizowanie form spędzania wolnego czasu dla dzieci i młodzieży poprzez dofinansowanie działalności świetlic wiejskich,
- 17) dotacje dla Policji na realizację zadań związanych z profilaktyką i rozwiązywaniem problemów alkoholowych /element działań związanych z przeciwdziałaniem nietrzeźwości kierowców/.

4. Podejmowanie interwencji w związku z naruszeniem przepisów określonych w art. 13i15 ustawy o wychowaniu w trzeźwości i przeciwdziałaniu alkoholizmowi przez:

- 1) występowanie przed Sądem w charakterze oskarżyciela publicznego,
- 2) prowadzenie systematycznych działań kontrolnych i interwencyjnych przez członków gminnej Komisji Rozwiązywania Problemów Alkoholowych w punktach sprzedaży alkoholu w zakresie posiadania aktualnych zezwoleń i opłat na sprzedaż napojów alkoholowych,
- 3) ograniczenie dostępności napojów alkoholowych i przestrzeganie zakazu sprzedaży alkoholu poniżej 18 roku życia poprzez kontrolowanie punktów sprzedaży alkoholu,
- 4) podejmowanie działań interwencyjnych wobec podmiotów prowadzących promocję i reklamę napojów alkoholowych, a w szczególności reklamę skierowaną do młodzieży,
- 5) opiniowanie przez Gminną Komisję Rozwiązywania Problemów Alkoholowych wniosków o wydanie zezwolenia na sprzedaż napojów alkoholowych,
- 6) dostarczanie właścicielom punktów sprzedaży alkoholu wraz z wydawanym zezwoleniem kompletu przepisów dotyczących zasad związanych z obrotem alkoholu np. w formie ulotek.

5. Wspomaganie działalności instytucji, stowarzyszeń i osób fizycznych służących rozwiązywaniu problemów alkoholowych przez :

- 1) doposażenie instytucji realizujących zadania Gminnego Programu Profilaktyki i Rozwiązywania Problemów Alkoholowych w materiały niezbędne do realizacji zadań, pokrywanie kosztów udziału w wykładach, szkoleniach, konferencjach, sympozjach, których tematem jest problematyka uzależnień, ochrona przed przemocą i wykluczeniem społecznym,
- 2) bieżące zakupy niezbędne do funkcjonowania Punktu Konsultacyjnego oraz Gminnej Komisji Rozwiązywania Problemów Alkoholowych,
- 3) upowszechnianie, wspieranie oraz dofinansowanie różnorodnych form spędzania czasu wolnego np. podwieczorków, Dnia Dziecka, Mikołaja, Wigilii i innych imprez i spotkań,
- 4) wspomaganie działalności promującej spędzanie czasu wolnego od uzależnień i przemocy dla instytucji, stowarzyszeń, osób fizycznych i Rad Sołeckich,
- 5) wspomaganie stowarzyszeń, organizacji pozarządowych, organizacji pożytku publicznego działających na rzecz przeciwdziałania uzależnieniom w gminie Prószków,
- 6) włączanie się w akcje na rzecz promocji zdrowego stylu życia, prowadzone przez szkoły, Ośrodek Kultury i Sportu, organizacje pozarządowe i organizacje pożytku publicznego, Rady Sołeckie działające na terenie gminy Prószków
- 7) podejmowanie innych działań profilaktycznych wynikających z bieżącej analizy sytuacji.

ZASADY WYNAGRADZANIA CZŁONKÓW GMINNEJ KOMISJI ROZWIĄZYWANIA PROBLEMÓW ALKOHOLOWYCH W PRÓSZKOWIE.

Za jedno posiedzenie Gminnej Komisji Rozwiązywania Problemów Alkoholowych ustala się wynagrodzenie dla członków na rok 2015 w wysokości:

- przewodniczący komisji – 250,00 zł.
- członek komisji – 201,00 zł.

FINANSOWANIE PROGRAMU

1. Źródłem finansowania zadań Gminnego Programu Profilaktyki i Rozwiązywania Problemów Alkoholowych są środki finansowe pochodzące z opłat za korzystanie z zezwoleń na sprzedaż napojów alkoholowych.
2. Powyższe środki gromadzone są w budżecie Gminy **w dziale 851 - ochrona zdrowia, w rozdziale 85154 – przeciwdziałanie alkoholizmowi.**

UCHWAŁA Nr
RADY MIEJSKIEJ W Prószkowie
z dnia

**w sprawie aktualności studium uwarunkowań i kierunków
zagospodarowania przestrzennego i miejscowych planów
zagospodarowania przestrzennego na terenie Gminy Prószków**

Na podstawie art. 7 ust. 1 pkt 1 i art. 18 ust. 2 pkt 15 ustawy z dnia 8 marca 1990 r. o samorządzie gminnym (t.j. Dz. U. z 2013 r., poz. 594 z późniejszymi zmianami) oraz art. 32 ust.2 zd.2 i ust.3 ustawy z dnia 27 marca 2003 r. o planowaniu i zagospodarowaniu przestrzennym (t.j. Dz. U. z 2012 r., poz. 647 z późniejszymi zmianami), po zapoznaniu się z przedłożoną przez Burmistrza Prószkowa „Analizą zmian w zagospodarowaniu przestrzennym Gminy Prószków w latach 2010-2014 opracowaną na podstawie oceny aktualności miejscowych planów zagospodarowania przestrzennego na terenie Gminy Prószków z wieloletnim programem prac planistycznych”, Rada Miejska w Prószkowie uchwała co następuje:

§1. Stwierdza się: częściową nieaktualność następujących obowiązujących miejscowych planów zagospodarowania przestrzennego wraz z ich zmianami, sporządzonych dla obszarów miasta i gminy Prószków:

L.p.	Nazwa planu	Nr uchwały i data uchwalenia	Publikacja planu w Dzienniku Urzędowym Woj. Opolskiego - numer i data
1	2	3	4
1.	Miejscowy plan zagospodarowania przestrzennego wsi Prószków	XXIII/220/2000 Rady Gminy w Prószkowie z dnia 27.12.2000 r.	7 z dnia 05.02.2001 r., poz. 28
2.	Miejscowy plan zagospodarowania przestrzennego wsi Winów	XXXI/290/2001 Rady Gminy w Prószkowie z dnia 24.09.2001 r.	104 z dnia 09.11.2001 r., poz. 867
3.	Miejscowy plan zagospodarowania przestrzennego wsi Górki	XXXI/291/2001 Rady Gminy w Prószkowie z dnia 24.09.2001 r.	104 z dnia 09.11.2001 r., poz. 868

§2. Stwierdza się: aktualność następujących miejscowych planów zagospodarowania przestrzennego:

L.p.	Nazwa planu	Nr uchwały i data uchwalenia	Publikacja planu w Dzienniku
-------------	--------------------	-------------------------------------	-------------------------------------

			Urzędowym Woj. Opolskiego - numer i data
1	2	3	4
1.	Miejscowy plan zagospodarowania przestrzennego wsi Przysiecz	XX/199/2000 Rady Gminy w Prószkowie z dnia 16.10.2000 r.	71 z dnia 28.11.2000 r., poz. 372
2.	Miejscowy plan zagospodarowania przestrzennego wsi Zimnice Wielkie	XXX/267/2001 Rady Gminy w Prószkowie z dnia 30.08.2001 r.	7 z dnia 28.09.2001 r., poz. 716
3.	Miejscowy plan zagospodarowania przestrzennego wsi Jaśkowice	XL/349/2002 Rady Gminy Prószków z dnia 29.04.2002 r.	57 z dnia 27.06.2002 r., poz. 792
4.	Miejscowy plan zagospodarowania przestrzennego wsi Folwark	XLI/362/2002 Rady Gminy w Prószkowie z dnia 24.06.2002 r.	88 z dnia 02.09.2002 r., poz. 1192
5.	Miejscowy plan zagospodarowania przestrzennego terenu górniczego „Opole – Folwark I”	XLI/361/2002 Rady Gminy w Prószkowie z dnia 24.06.2002 r.	88 z dnia 02.09.2002 r., poz. 1191
6.	Miejscowy plan zagospodarowania przestrzennego wsi Ligota Prószkowska	XLIII/381/2002 Rady Gminy w Prószkowie z dnia 07.10.2002 r.	136 z dnia 30.12.2002 r., poz. 2042
7.	Miejscowy plan zagospodarowania przestrzennego wsi Nowa Kuźnia	X/69/2003 Rady Gminy w Prószkowie z dnia 01.09.2003 r.	79 z dnia 10.10.2003 r., poz. 1524
8.	Miejscowy plan zagospodarowania przestrzennego wsi Chrzowice	XVII/119/2004 Rady Miejskiej w Prószkowie z dnia 17.02.2004 r.	33 z dnia 19.05.2004 r., poz. 997
9.	Miejscowy plan zagospodarowania przestrzennego dla terenów rozwojowych dla działalności produkcyjno – usługowych w obrębie wsi Zimnice Wielkie i Zimnice Małe	VIII/68/2007 Rady Miejskiej w Prószkowie z dnia 31.05.2007 r.	54 z dnia 18.07.2007 r., poz. 1728
10.	Zmiana miejscowego planu zagospodarowania przestrzennego wsi Zimnice Małe	VIII/63/2011 Rady Miejskiej w Prószkowie z dnia 30.06.2011 r.	85 z dnia 04.08.2011 r., poz. 1108
11.	Zmiana miejscowego planu zagospodarowania przestrzennego		87 z dnia 09.08.2011 r., poz. 1129

12.	wsi Chrząszczyce Zmiana miejscowego planu zagospodarowania przestrzennego wsi Złotniki	VIII/64/2011 Rady Miejskiej w Prószkowie z dnia 30.06.2011 r.	136 z dnia 07.12.2011 r., poz. 1653
13.	Zmiana miejscowego planu zagospodarowania przestrzennego wsi Boguszyce i Żlinice	X/71/2011 Rady Miejskiej w Prószkowie z dnia 29.09.2011 r.	Dziennik z dnia 03.07.2012 r., poz. 937
14.	Miejscowy plan zagospodarowania przestrzennego dla obszaru, przez który przebiega trasa napowietrznej, dwutorowej linii elektroenergetycznej 110 kV relacji Groszowice–Hermanowice wraz z wcięciem GPZ Gracze na terenie gminy Prószków	XVIII/134/2012 Rady Miejskiej w Prószkowie z dnia 24.05.2012 r. XXI/163/2012 Rady Miejskiej w Prószkowie z dnia 11.10.2012 r.	Dziennik z dnia 14.11.2012 r., poz. 1577

§3. Stwierdza się: częściową nieaktualność Studium uwarunkowań i kierunków zagospodarowania przestrzennego miasta i gminy Prószków, uchwalonego uchwałą Nr IV/19/98, Rady Gminy Prószków z dnia 29 grudnia 1998r. ze zmianą wprowadzoną Uchwałą Rady Miejskiej w Prószkowie nr XXVII/193/2004 z dnia 30 listopada 2004r.

§ 4. Analiza zmian w zagospodarowaniu przestrzennym Gminy Prószków w latach 2010-2014 opracowana na podstawie oceny aktualności miejscowych planów zagospodarowania przestrzennego na terenie Gminy Prószków z wieloletnim programem prac planistycznych” stanowi załącznik do uchwały.

§ 5. W stosunku do miejscowych planów zagospodarowania przestrzennego wymienionych w §1 postanawia się podjąć działania o których mowa w art. 27 ustawy o planowaniu i zagospodarowaniu przestrzennym (Dz. U. z 2012 r., poz. 647 z późniejszymi zmianami).

§ 6. Wykonanie niniejszej uchwały powierza się Burmistrzowi Prószkowa

§ 7. Uchwała wchodzi w życie z dniem podjęcia.

Radca prawny
/-/
Mgr Andrzej Dąbrowski

Burmistrz
/-/
Róża Malik

Skarbnik Gminy
/-/
Dorota Staniów

UZASADNIENIE DO UCHWAŁY

w sprawie aktualności studium uwarunkowań i kierunków zagospodarowania przestrzennego i miejscowych planów zagospodarowania przestrzennego na terenie Gminy Prószków

Celem uchwały jest realizacja wymogu art. 32 ustawy z dnia 27 marca 2003 r. o planowaniu i zagospodarowaniu przestrzennym (Dz. U. 2013 267), który brzmi: „Art. 32.

1. W celu oceny aktualności studium i planów miejscowych wójt, burmistrz albo prezydent miasta dokonuje analizy zmian w zagospodarowaniu przestrzennym gminy, ocenia postępy w opracowywaniu planów miejscowych i opracowuje wieloletnie programy ich sporządzania w nawiązaniu do ustaleń studium, z uwzględnieniem decyzji zamieszczonych w rejestrach, o których mowa w art. 57 ust. 1-3 i art. 67, oraz wniosków w sprawie sporządzenia lub zmiany planu miejscowego.

2. Wójt, burmistrz albo prezydent miasta przekazuje radzie gminy wyniki analiz, o których mowa w ust. 1, po uzyskaniu opinii gminnej lub innej właściwej, w rozumieniu art. 8, komisji urbanistyczno-architektonicznej, co najmniej raz w czasie kadencji rady. Rada gminy podejmuje uchwałę w sprawie aktualności studium i planów miejscowych, a w przypadku uznania ich za nieaktualne, w całości lub w części, podejmuje działania, o których mowa w art. 27.

3. Przy podejmowaniu uchwały, o której mowa w ust. 2, rada gminy bierze pod uwagę w szczególności zgodność studium albo planu miejscowego z wymogami wynikającymi z przepisów art. 10 ust. 1 i 2, art. 15 oraz art. 16 ust. 1.

W czasie od marca 2014 roku do lipca 2014 roku Burmistrz Prószkowa przeprowadził wymagane ustawą analizy i czynności dotyczące oceny aktualności planów miejscowych, jak też wykonał stosowne opracowanie.

Z dokonanych analiz wynika częściowa nieaktualność 3 planów miejscowych (MPZP miasta Prószków, wsi Górki i Winów).

Ocenione zostały postępy w opracowywaniu planów miejscowych i opracowany wieloletni program prac planistycznych. Opracowanie oceny aktualności studium i planów miejscowych uzyskało wymaganą opinię Gminnej Komisji Urbanistyczno-Architektonicznej na posiedzeniu w dniu 21 października 2014r- co zawarto w protokole z GKU-A.

Wobec powyższego istnieją podstawy formalno-prawne do przyjęcia przedłożonego projektu uchwały.

Burmistrz
/-/
Róża Malik

BURMISTRZ PRÓSZKOWA

**ANALIZA ZMIAN W ZAGOSPODAROWANIU PRZESTRZENNYM GMINY
PRÓSZKÓW
W LATACH 2010 – 2014 OPRACOWANA NA PODSTAWIE OCENY
AKTUALNOŚCI MIEJSCOWYCH PLANÓW ZAGOSPODAROWANIA
PRZESTRZENNEGO Z WIELOLETNIM PROGRAMEM PRAC
PLANISTYCZNYCH”**

OPRACOWAŁO „PRZESTRZEŃ”
BIURO USŁUG PROJEKTOWYCH
HORUBSKI WŁADYSŁAW,
WE WROCŁAWIU

AUTOR MGR WŁADYSŁAW HORUBSKI

*uprawnienia urbanistyczne 720/88
(Nr członkowski Izby Urbanistów Z – 068)*

PRÓSZKÓW, LIPIEC 2014 R.

1. Wstęp

Zgodnie z art. 32 ust. 1 ustawy z dnia 27 marca 2003 roku o planowaniu i zagospodarowaniu przestrzennym (t.j. Dz. U. z 2012r., poz. 647 ze zm.) w celu oceny aktualności studium i planów miejscowych Burmistrz Prószkowa dokonuje analizy zmian w zagospodarowaniu przestrzennym na terenie gminy Prószków, ocenia postępy w opracowywaniu planów miejscowych i opracowuje wieloletnie programy ich sporządzania w nawiązaniu do ustaleń studium, z uwzględnieniem decyzji zamieszczonych w rejestrach, o których mowa w art. 57 ust. 1-3 i art. 67 oraz wniosków w sprawie sporządzenia lub zmiany planu miejscowego.

Burmistrz przekazuje Radzie Miejskiej w Prószkowie wyniki przedmiotowej analizy, po uzyskaniu opinii Gminnej Komisji Urbanistyczno - Architektonicznej w Prószkowie, co najmniej raz w czasie kadencji.

Rada Miejska podejmuje uchwałę w sprawie aktualności planów miejscowych, a w przypadku uznania ich za nieaktualne, w całości lub w części przystąpi do ich zmian w trybie obowiązującej ustawy z dnia 27 marca 2003 r. o planowaniu i zagospodarowaniu przestrzennym.

Konieczność sporządzenia analizy wynika nie tylko z obowiązujących przepisów prawa, ale również z podejścia do problemu zarządzania przestrzenią. Niezbędne jest posiadanie pełnej wiedzy na temat stanu przestrzeni oraz posiadanie aktualnych opracowań planistycznych – studium uwarunkowań i kierunków zagospodarowania przestrzennego (w toku opracowania) oraz miejscowych planów zagospodarowania przestrzennego.

Analiza składa się z części tekstowej wraz z 3 tabelami odnoszącej się do obszaru całej gminy oraz 17 ocen aktualności obowiązujących miejscowych planów zagospodarowania przestrzennego.

2. Ocena aktualności miejscowych planów zagospodarowania przestrzennego i postępy w ich opracowaniu

Obecnie na obszarze gminy Prószków obowiązuje 25 miejscowych planów zagospodarowania przestrzennego, w tym 8 zmian miejscowych planów (wycinkowe) na terenie : miasta Prószkowa -4 zmiany, wsi Winów – 2 zmiany, wsi Górki – 1 zmiana oraz na terenie górniczym „Opole – Folwark I” – 1 zmiana.

Wykaz wykonanych miejscowych planów zagospodarowania przestrzennego dla poszczególnych miejscowości wraz z podaniem numeru uchwały Rady Gminy w Prószkowie lub Rady Miejskiej w Prószkowie oraz numeru i daty publikacji w Dzienniku Urzędowym Województwa Opolskiego przedstawia tabela nr 1.

Tabela nr 1

L.p.	Nazwa planu	Nr uchwały i data uchwalenia	Publikacja planu w Dzienniku Urzędowym Woj. Opolskiego - numer i data
1	2	3	4
1.	Miejscowy plan zagospodarowania przestrzennego wsi Przysiecz	XX/199/2000 Rady Gminy w Prószkowie z dnia 16.10.2000 r.	71 z dnia 28.11.2000 r., poz. 372
2.	Miejscowy plan zagospodarowania przestrzennego wsi Prószków	XXIII/220/2000 Rady Gminy w Prószkowie z dnia 27.12.2000 r.	7 z dnia 05.02.2001 r., poz. 28
3.	Zmiana miejscowego planu zagospodarowania przestrzennego miasta Prószków	XLII/360/2006 Rady Miejskiej w Prószkowie z dnia 27.04.2006 r.	42 z dnia 22.06.2006 r., poz. 1350
4.	Zmiana miejscowego planu zagospodarowania przestrzennego miasta Prószków	VII/62/2007 Rady Miejskiej w Prószkowie z dnia 26.04.2007 r.	46 z dnia 21.06.2007 r., poz. 1562
5.	Zmiana miejscowego planu zagospodarowania przestrzennego miasta Prószków – działka nr 1443/5, przy ulicy Partyzanckiej	VII/63/2007 Rady Miejskiej w Prószkowie z dnia 26.04.2007 r.	46 z dnia 21.06.2007 r., poz. 1563
6.	Zmiana miejscowego planu zagospodarowania przestrzennego miasta Prószków –rejon ulicy Daszyńskiego	XVIII/136/2008 Rady Miejskiej w Prószkowie z dnia 08.02.2008 r.	25 z dnia 09.04.2008 r., poz. 913
7.	Miejscowy plan zagospodarowania przestrzennego wsi Zimnice Wielkie	XXX/267/2001 Rady Gminy w Prószkowie z dnia 30.08.2001 r.	87 z dnia 28.09.2001 r., poz. 716
8.	Miejscowy plan zagospodarowania przestrzennego wsi Winów	XXXI/290/2001 Rady Gminy w Prószkowie z dnia 24.09.2001 r.	104 z dnia 09.11.2001 r., poz. 867
9.	Zmiana miejscowego planu zagospodarowania przestrzennego wsi Winów	XLIII/369/2006 Rady Miejskiej w Prószkowie z dnia	52 z dnia 07.08.2006 r., poz. 1647
10.	Zmiana miejscowego planu zagospodarowania przestrzennego wsi Winów – obszar zawarty pomiędzy : granicą administracyjną	XLIII/369/2006 Rady Miejskiej w Prószkowie z dnia	46 z dnia 21.06.2007 r., poz. 1561

11.	wsi – zachodnią granicą działek nr 1758/35, 1757/35, 1746/35, 1747/35, 1748/35, ulicą Polną i wschodnią granicą działki nr 1116/35 Miejscowy plan zagospodarowania przestrzennego wsi Górki	08.06.2006 r. VII/61/2007 Rady Miejskiej w Prószkowie z dnia 26.04.2007 r.	104 z dnia 09.11.2001 r., poz. 868
12.	Zmiana miejscowego planu zagospodarowania przestrzennego wsi Górki	XXXI/291/2001 Rady Gminy w Prószkowie z dnia 24.09.2001 r. VIII/67/2007 Rady Miejskiej w Prószkowie z dnia 31.05.2007 r.	54 z dnia 18.07.2007 r., poz. 1727

Tabela nr 1 c. d.

1	2	3	4
13.	Miejscowy plan zagospodarowania przestrzennego wsi Jaśkowice	XL/349/2002 Rady Gminy Prószków z dnia 29.04.2002 r.	57 z dnia 27.06.2002 r., poz. 792
14.	Miejscowy plan zagospodarowania przestrzennego terenu górniczego „Opole – Folwark I”	XLI/361/2002 Rady Gminy w Prószkowie z dnia 24.06.2002 r.	88 z dnia 02.09.2002 r., poz. 1191
15.	Zmiana miejscowego planu zagospodarowania przestrzennego terenu górniczego „Opole – Folwark I”, w zakresie zmiany przebiegu obwodnicy drogowej wsi Chrzowice	XXXVIII/322/2005 Rady Miejskiej w Prószkowie z dnia 07.12.2005 r.	12 z dnia 14.02.2006 r., poz. 389
16.	Miejscowy plan zagospodarowania przestrzennego wsi Folwark	XLI/362/2002 Rady Gminy w Prószkowie z dnia 24.06.2002 r.	88 z dnia 02.09.2002 r., poz. 1192
17.	Miejscowy plan zagospodarowania przestrzennego wsi Ligota Prószkowska	XLIII/381/2002 Rady Gminy w Prószkowie z dnia 07.10.2002 r.	136 z dnia 30.12.2002 r., poz. 2042
18.	Miejscowy plan zagospodarowania przestrzennego wsi Nowa Kuźnia	X/69/2003 Rady Gminy w Prószkowie	79 z dnia 10.10.2003 r., poz. 1524

19.	Miejscowy plan zagospodarowania przestrzennego wsi Chrzowice	z dnia 01.09.2003 r. XVII/119/2004 Rady Miejskiej w Prószkowie z dnia 17.02.2004 r.	33 z dnia 19.05.2004 r., poz. 997
20.	Miejscowy plan zagospodarowania przestrzennego dla terenów rozwojowych dla działalności produkcyjno – usługowych w obrębie wsi Zimnice Wielkie i Zimnice Małe	VIII/68/2007 Rady Miejskiej w Prószkowie z dnia 31.05.2007 r.	54 z dnia 18.07.2007 r., poz. 1728
21.	Zmiana miejscowego planu zagospodarowania przestrzennego wsi Zimnice Małe	VIII/63/2011 Rady Miejskiej w Prószkowie z dnia 30.06.2011 r.	85 z dnia 04.08.2011 r., poz. 1108
22.	Zmiana miejscowego planu zagospodarowania przestrzennego wsi Chrzążczyce	VIII/64/2011 Rady Miejskiej w Prószkowie z dnia 30.06.2011 r.	87 z dnia 09.08.2011 r., poz. 1129
23.	Zmiana miejscowego planu zagospodarowania przestrzennego wsi Złotniki	X/71/2011 Rady Miejskiej w Prószkowie z dnia 29.09.2011 r.	136 z dnia 07.12.2011 r., poz. 1653
24.	Zmiana miejscowego planu zagospodarowania przestrzennego wsi Boguszyce i Żlinice	XVIII/134/2012 Rady Miejskiej w Prószkowie z dnia 24.05.2012 r.	Dziennik z dnia 03.07.2012 r., poz. 937
25.	Miejscowy plan zagospodarowania przestrzennego dla obszaru, przez który przebiega trasa napowietrznej, dwutorowej linii elektroenergetycznej 110 kV relacji Groszowice–Hermanowice wraz z wcięciem GPZ Gracze na terenie gminy Prószków	XXI/163/2012 Rady Miejskiej w Prószkowie z dnia 11.10.2012 r.	Dziennik z dnia 14.11.2012 r., poz. 1577

Z powyższego zestawienia wynika, że dla wszystkich miejscowości położonych na terenie gminy Prószków w okresie lat 2000 – 2012 zostały sporządzone miejscowe plany zagospodarowania przestrzennego.

Nie opracowano tylko planów dla niewielkich terenów zainwestowanych położonych w oddaleniu od zwartych terenów zainwestowania wiejskiego.

Należy nadmienić, że w okresie obecnej kadencji Burmistrza Prószkowa sporządzono 5 miejscowych planów zagospodarowania przestrzennego, w tym 4 plany dla miejscowości Zimnice Małe, Chrzążczyce, Złotniki, Boguszyce i Żlinice oraz 1 plan dla linii elektroenergetycznej 110 kV relacji Groszowice – Hermanowice wraz z wcięciem GPZ Gracze na terenie gminy Prószków. Ponadto przystąpiono do opracowania 5 zmian

miejscowego planu zagospodarowania przestrzennego, w tym 2 zmiany dla wsi Górki, 2 zmiany dla miasta Prószkowa oraz 1 zmiana dla wsi Zimnice Wielkie.

Do obowiązujących miejscowych planów zagospodarowania przestrzennego w okresie lat 2010 – 2014 złożono łącznie 92 wnioski dotyczące zmiany miejscowych planów, w tym dla Prószkowa 36 wniosków, dla Górek 15 wniosków, dla Winowa 13 wniosków, dla Boguszyce i Żlinic 8 wniosków, dla Chrzaszczyc 3 wnioski, dla Ligoty Prószkowskiej 5 wniosków, dla Przysieczy 4 wnioski, dla Zimnic Wielkich 4 wnioski, dla Nowej Kuźni 1 wniosek oraz dla Folwarku 3 wnioski.

Nie złożono natomiast żadnych wniosków do następujących miejscowych planów zagospodarowania przestrzennego :

- 1) miejscowy plan zagospodarowania przestrzennego wsi Jaśkowice,
- 2) miejscowy plan zagospodarowania przestrzennego wsi Chrzowice,
- 3) miejscowy plan zagospodarowania przestrzennego terenu górniczego „Opole–Folwark 1”,
- 4) miejscowy plan zagospodarowania przestrzennego dla terenów rozwojowych działalności produkcyjno – rozwojowych w obrębie wsi Zimnice Wielkie i Zimnice Małe,
- 5) zmiana miejscowego planu zagospodarowania przestrzennego wsi Zimnice Małe,
- 6) zmiana miejscowego planu zagospodarowania przestrzennego wsi Złotniki,
- 7) miejscowy plan zagospodarowania przestrzennego dla obszaru, przez który przebiega trasa napowietrznej, dwutorowej linii elektroenergetycznej 110 kV relacji Groszowice – Hermanowice wraz z wcięciem GPZ Gracze na terenie gminy Prószków.

Do miejscowego planu zagospodarowania przestrzennego wsi Ligota Prószkowska złożono 5 wniosków dotyczących działek znajdujących się poza granicami opracowania planu.

Do miejscowego planu zagospodarowania przestrzennego wsi Nowa Kuźnia złożono 1 wniosek, który nie może być rozpatrzony pozytywnie z uwagi na położenie działki w bezpośrednim sąsiedztwie rezerwatu przyrody „Staw Nowokuźnicki”.

Do miejscowego planu zagospodarowania przestrzennego wsi Boguszyce i Żlinice (obowiązujący od 2012 r.) złożono 8 wniosków a do miejscowego planu zagospodarowania przestrzennego wsi Chrzaszczycy (obowiązujący od 2011 r.) złożono 3 wnioski, ale w większości nie można rozpatrzeć ich pozytywnie z uwagi na przeznaczenie terenu w obowiązujących planach oraz w opracowywanym „Studium..”

W związku z tym należy stwierdzić, że wyżej wymienione miejscowe plany zagospodarowania przestrzennego są aktualne w całości.

Natomiast pozostałe miejscowe plany zagospodarowania przestrzennego wsi : Prószków, Winów, Górki, Zimnice Wielkie, Folwark, Przysiecz są aktualne w części.

3. Decyzje o warunkach zabudowy i zagospodarowania terenu

Zgodnie z art. 4 ust. 2 ustawy z dnia 27 marca 2003 r. o planowaniu i zagospodarowaniu przestrzennym (t.j. Dz. U. z 2012 r., poz. 647 z późn. zm.), w przypadku braku miejscowego planu zagospodarowania przestrzennego określenie sposobu zagospodarowania i warunków zabudowy terenu następuje w drodze decyzji o warunkach zabudowy i zagospodarowania terenu, przy czym:

- 1) lokalizację inwestycji celu publicznego ustala się w drodze decyzji o lokalizacji inwestycji celu publicznego,
- 2) sposób zagospodarowania terenu i warunki zabudowy dla innych inwestycji ustala się w drodze decyzji o warunkach zabudowy.

Procedura ustalania warunków zabudowy i zagospodarowania terenu w trybie wydawania w/w decyzji przy braku miejscowego planu zagospodarowania przestrzennego pozwala na

realizację większości zamierzeń inwestycyjnych Gminy Prószków oraz indywidualnych zainteresowanych wnioskodawców.

Postępowanie administracyjne w sprawie ustalenia lokalizacji inwestycji celu publicznego można zawiesić na okres nie dłuższy niż 12 miesięcy, a w sprawie ustalenia warunków zabudowy można zawiesić na okres nie dłuższy niż 9 miesięcy od dnia złożenia wniosków w wymienionych sprawach.

Burmistrz podejmuje postępowanie i wydaje decyzję o ustaleniu lokalizacji inwestycji celu publicznego lub decyzję o warunkach zabudowy (w zależności od złożonego wniosku), jeżeli w ciągu dwóch miesięcy od dnia zawieszenia postępowania Rada Miejska nie podjęła uchwały o przystąpieniu do sporządzenia planu miejscowego albo w okresie zawieszenia postępowania nie uchwalono planu miejscowego lub jego zmiany.

Zgodnie z Rozporządzeniem Ministra Infrastruktury z dnia 13 maja 2004 r. w sprawie wzoru rejestru decyzji o warunkach zabudowy oraz wzorów rejestrów decyzji o ustaleniu inwestycji celu publicznego (Dz. U. z 2004 r. Nr 130, poz. 1385) prowadzony jest rejestr decyzji o warunkach zabudowy oraz rejestr decyzji o ustaleniu lokalizacji inwestycji celu publicznego.

W latach 2012 i 2013 Burmistrz Prószkowska wydał łącznie 8 decyzji (5 decyzji w 2012 r.) o ustaleniu lokalizacji inwestycji celu publicznego, w tym 2 decyzje dotyczyły budowy sieci wodociągowej, 5 decyzji dotyczyło urządzeń i sieci elektroenergetycznych, a 1 decyzja dotyczyła budowy drogi gminnej – ulica Zimnicka w Złotnikach.

Zestawienie liczby złożonych wniosków o ustalenie warunków zabudowy i zagospodarowania terenu do wydanych wszystkich decyzji.

Tabela Nr 2

Wyszczególnienie	2010 r.	2011 r.	2012 r.	2013 r.	Ogółem
Liczba wniosków	6	12	12	2	32
Liczba postępowań zakończonych decyzją	6	8	9	1	24

Zestawienie decyzji o warunkach zabudowy dla inwestycji budownictwa mieszkaniowego w porównaniu do wydanych wszystkich decyzji o warunkach zabudowy w poszczególnych latach

Tabela Nr 3

Wyszczególnienie	2010 r.	2011 r.	2012 r.	2013 r.	Ogółem
Decyzja o warunkach	5	2	3	0	10

zabudowy dla inwestycji budownictwa mieszkaniowego					
Ogółem wydane decyzje o warunkach zabudowy	6	8	9	1	24

Ponad 40 % wydanych decyzji o warunkach zabudowy dotyczy inwestycji budownictwa mieszkaniowego.

4. Wieloletni program prac planistycznych

Przy opracowaniu propozycji wstępnego wieloletniego programu sporządzania miejscowych planów zagospodarowania przestrzennego na terenie gminy Prószków wzięto pod uwagę dotychczasowy sposób prowadzenia prac planistycznych przez Urząd Miejski w Prószkowie.

W 2014 r. Gmina Prószków posiada prawie 100 % pokrycie planami miejscowymi dla terenów zainwestowanych i przeznaczonych w studium na cele inwestycyjne.

Przeprowadzona analiza przedłożonych wniosków o zmianę planów miejscowych wykazała, że zdecydowana większość wniosków powinna zostać uwzględniona. Potwierdza to również obecnie opracowywane „Studium uwarunkowań i kierunków zagospodarowania przestrzennego gminy Prószków”.

Po uchwaleniu przez Radę Miejską w Prószkowie opracowywanego studium proponuje się przyjęcie następującego harmonogramu prac planistycznych:

- lata 2014 – 2016 opracowanie miejscowego planu zagospodarowania przestrzennego miasta Prószkowa,
- lata 2015 – 2017 opracowanie miejscowych planów zagospodarowania przestrzennego wsi Górki i wsi Winów,
- lata 2016 – 2020 opracowanie miejscowych planów zagospodarowania przestrzennego lub zmiany planów dla wszystkich pozostałych miejscowości w oparciu o obowiązujące studium.

W przypadku konieczności zaspokojenie bieżących potrzeb inwestycyjnych Gminy Prószków oraz indywidualnych wnioskodawców niezbędne będzie sporządzenie w latach 2014 – 2018 planów miejscowych lub zmian planów miejscowych niezależnie od podanego wyżej harmonogramu.

**Uchwała nr .../.../2014
Rady Miejskiej w Prószkowie
z dnia 2014 r.**

w sprawie udzielenia dotacji na prace konserwatorskie, restauratorskie oraz roboty budowlane przy zabytku wpisanym do rejestru zabytków, położonym na obszarze Gminy Prószków

Na podstawie art. 81 w związku z art. 77 ustawy z dnia 23 lipca 2003 roku o ochronie zabytków i opiece nad zabytkami (j.t. Dz.U. z 2014 r. poz. 1446), art. 18 ust. 2 pkt 15 ustawy z dnia 8 marca 1990 r. o samorządzie gminnym (tj. Dz.U. z 2001 r. nr 142, poz. 1591 ze zm.) oraz na podstawie uchwały nr XXXIV/295/2009 Rady Miejskiej w Prószkowie z dnia 16 września 2009 r. w sprawie określenia zasad udzielania dotacji na prace konserwatorskie, restauratorskie lub roboty budowlane przy zabytkach wpisanych do rejestru zabytków, znajdujących się na obszarze gminy Prószków (Dz. Urz. Województwa Opolskiego nr 90, poz. 1310) Rada Miejska w Prószkowie uchwala co następuje:

§ 1

Przyznaje się dotację w wysokości 20 000,00 zł (słownie: dwadzieścia tysięcy złotych 0/100 groszy) dla Parafii Rzymsko-Katolickiej p.w. św. Jerzego w Prószkowie, mającej swą siedzibę przy pl. A. Zawadzkiego 19, na dofinansowanie robót budowlanych polegających na wymianie utwardzeń w pasie wzmocnienia muru oporowego wraz z dogęszczeniem podbudowy stabilizującej koronę skarpy kościoła parafialnego św. Jerzego w Prószkowie.

§ 2

Wykonanie uchwały powierza się Burmistrzowi Prószkowa.

§ 3

Uchwała wchodzi w życie z dniem podjęcia.

Radca prawny

/-/

Mgr Andrzej Dąbrowski

Zastępca Burmistrza

/-/

Anna Wójcik

Skarbnik gminy

/-/

Dorota Staniów

U Z A S A D N I E N I E

Postanowienia Uchwały Rady Miejskiej w Prószkowie nr XXXIV/295/2009 z dnia 16 września 2009 r. określają udzielanie zasad przyznawania dotacji na prace konserwatorskie, restauratorskie oraz roboty budowlane przy zabytkach wpisanych do rejestru zabytków. Na podstawie tych postanowień podmioty mogą składać wnioski o dofinansowanie przedmiotowych prac w terminie wyznaczonym przez Burmistrza.

Wniosek o dofinansowanie zadania publicznego związanego z pracami konserwatorskimi, restauratorskimi oraz robotami budowlanymi przy zabytku wpisanym do rejestru zabytków, znajdującym się na terenie Gminy Prószków, został złożony przez Parafię Rzymsko – Katolicką pw. św. Jerzego w Prószkowie w dniu 15.10.2014 r. w ramach naboru wniosków o dofinansowanie takich prac ogłoszonego w dniu 8 października 2014 r.

Wniosek został sporządzony zgodnie z par. 3 przedmiotowej uchwały oraz został przedłożony w terminie określonym w ogłoszeniu o naborze. Wnioskowana kwota dotacji wynosi 20 000,00 zł, wnioskodawca wykazał środki własne w wysokości 6 001,95 zł.

Wskazane we wniosku prace polegają na wymianie utwardzeń w pasie wzmocnienia muru oporowego wraz z dogęszczeniem podbudowy stabilizującej koronę skarpy na której znajduje się kościół. Zadanie stanowi element dużego zadania inwestycyjnego polegającego na wzmocnieniu 53 mb murów oporowych na łuku drogi, na odcinku od schodów wiodących w stronę rynku do schodów od strony ul. W. Korfantego.

Mając na uwadze rangę i stan zachowania obiektu oraz istotną wartość historyczną i znaczenie dla dziedzictwa kulturowego oraz potrzebę zapewnienia właściwej ochrony obiektów zabytkowych położonych na terenie Gminy Prószków, podjęcie przedmiotowej uchwały jest uzasadnione.

Zastępca Burmistrza

/-/

Anna Wójcik

**Uchwała nr/.../2014
Rady Miejskiej w Prószkowie
z dnia2014 r.**

w sprawie uchwalenia Programu Współpracy Gminy Prószków z organizacjami pozarządowymi oraz podmiotami określonymi w art. 3 ust. 3 ustawy z dnia 24 kwietnia 2003 r. o działalności pożytku publicznego i o wolontariacie, prowadzącymi działalność na terenie Gminy Prószków na rok 2015

Na podstawie art. 18 ust. 2 pkt 15 ustawy z dnia 8 marca 1990 r. o samorządzie gminnym (Dz. U. z 2001 r. Nr 142, poz. 1591, z późn. zm.) oraz art. 5a ust. 1 i 4 ustawy z dnia 24 kwietnia 2003 r. o działalności pożytku publicznego i o wolontariacie (Dz. U. z 2010 r. Nr 234, poz. 1536) Rada Miejska w Prószkowie u c h w a l a, co następujące:

§ 1

Uchwala się Program Współpracy Gminy Prószków z organizacjami pozarządowymi oraz podmiotami określonymi w art. 3 ust. 3 ustawy z dnia 24 kwietnia 2003 roku o działalności pożytku publicznego i o wolontariacie, prowadzącymi działalność na terenie Gminy Prószków na rok 2015, stanowiący załącznik do niniejszej uchwały.

§ 2

Wykonanie uchwały powierza się Burmistrzowi Prószkowa.

§ 3

Uchwała wchodzi w życie z dniem podjęcia i podlega ogłoszeniu na tablicy ogłoszeń Urzędu Miejskiego w Prószkowie.

**Radca Prawny /-/
Eugeniusz Kowaluk
ul. Kościuszki 3a/24
48-300 Nysa
Tel. 606296998**

**Zastępca Burmistrza
/-/
Anna Wójcik**

Uzasadnienie do projektu uchwały w sprawie uchwalenia rocznego programu współpracy z organizacjami pozarządowymi na rok 2015.

Na podstawie art. 5a ust. 1 i 4 ustawy z dnia 24 kwietnia 2003 r. o działalności pożytku publicznego i o wolontariacie (Dz. U. z 2010 r. Nr 234, poz. 1536) rada gminy uchwała po konsultacjach z organizacjami pozarządowymi roczny program współpracy z organizacjami pozarządowymi oraz podmiotami wymienionymi w art. 3 ust. 3 ustawy. Program uchwalany jest do dnia 30 listopada roku poprzedzającego okres obowiązywania programu.

Zastępca Burmistrza

/-/

Anna Wójcik

Prószków, 23.10.2014

Protokół z konsultacji projektu Programu Współpracy Gminy Prószków z organizacjami pozarządowymi oraz podmiotami określonymi w art. 3 ust. 3 ustawy z dnia 24 kwietnia 2003 r. o działalności pożytku publicznego i o wolontariacie, prowadzącymi działalność na terenie Gminy Prószków na rok 2015.

1. Forma konsultacji.

Konsultacje przeprowadzono zgodnie z Uchwałą nr XLV/395/2010 Rady Miejskiej w Prószkowie z dnia 28 października 2010 r. w sprawie określenia szczegółowego sposobu konsultowania z organizacjami pozarządowymi i podmiotami wymienionymi w art. 3 ust. 3 ustawy o działalności pożytku publicznego i o wolontariacie projektów aktów prawa miejscowego gminy Prószków w dziedzinach dotyczących działalności statutowej tych organizacji. Konsultacje przeprowadzono poprzez zamieszczenie projektu Programu Współpracy na stronie internetowej Biuletynu Informacji Publicznej Urzędu Miejskiego w Prószkowie na okres co najmniej 7 dni. Uwagi i opinie do zamieszczonego projektu można było składać drogą korespondencyjną lub elektroniczną.

2. Przedmiot konsultacji.

Przedmiotem konsultacji był projekt Program Współpracy Gminy Prószków z organizacjami pozarządowymi oraz podmiotami określonymi w art. 3 ust. 3 ustawy z dnia 24 kwietnia 2003 r. o działalności pożytku publicznego i o wolontariacie, prowadzącymi działalność na terenie Gminy Prószków na rok 2015.

3. Termin konsultacji.

Konsultacje przeprowadzono w okresie od dnia 06.11.2013 r. do dnia 20.11.2013 r.

4. Wyniki konsultacji.

W terminie konsultacji nie wniesiono uwag lub opinii do przedłożonego projektu. Po terminie konsultacji Klub Seniora w Folwarku wniósł wniosek w sprawie wpisania w paragrafie 7 projektu Programu dodatkowego priorytetowego zadania publicznego z zakresu „Działalności na rzecz osób w wieku emerytalnym – ze szczególnym uwzględnieniem działań na rzecz aktywizacji osób w wieku emerytalnym, tworzenie miejsc spotkań seniorów, klubów seniora, grup wsparcia aktywizacji ruchowej.” Przedmiotowy wniosek został uwzględniony w projekcie uchwały Rady Miejskiej w Prószkowie w sprawie uchwalenia Programu Współpracy Gminy Prószków z organizacjami pozarządowymi oraz podmiotami określonymi w art. 3 ust. 3 ustawy z dnia 24 kwietnia 2003 r. o działalności pożytku publicznego i o wolontariacie, prowadzącymi działalność na terenie Gminy Prószków na rok 2015.

Zastępca Burmistrza

/-/

Anna Wójcik

Załącznik do Uchwały z dnia nr .../.../2014 Rady Miejskiej w Prószkowie w sprawie uchwalenia „Programu Współpracy Gminy Prószków z organizacjami pozarządowymi oraz podmiotami określonymi w art. 3 ust. 3 ustawy z dnia 24 kwietnia 2003 r. o działalności pożytku publicznego i o wolontariacie, prowadzącymi działalność na terenie Gminy Prószków na rok 2015”.

Program Współpracy Gminy Prószków z organizacjami pozarządowymi oraz podmiotami określonymi w art. 3 ust. 3 ustawy z dnia 24 kwietnia 2003 r. o działalności pożytku publicznego i o wolontariacie, prowadzącymi działalność na terenie Gminy Prószków na rok 2015.

1. Postanowienia ogólne

§ 1

Ilekroć w programie jest mowa o:

- 1) ustawie – dotyczy to ustawy z dnia 24 kwietnia 2003 roku o działalności pożytku publicznego i o wolontariacie (Dz.U. nr 96, poz. 873 ze zm.);
- 2) organizacjach pozarządowych – dotyczy to podmiotów wymienionych w art. 3 ust. 2 ustawy;
- 3) innych podmiotach – dotyczy to podmiotów wymienionych w art. 3 ust. 3 ustawy;
- 4) gminie – dotyczy to Gminy Prószków.

2. Cel główny programu.

§ 2

Celem głównym programu jest budowanie aktywnego partnerstwa pomiędzy administracją publiczną a organizacjami pozarządowymi i innymi podmiotami w kierunku budowania społeczeństwa obywatelskiego.

3. Cele szczegółowe programu:

§ 3

Do celów szczegółowych programu zaliczyć należy:

- 1) tworzenie warunków do zwiększania aktywności społecznej mieszkańców gminy;
- 2) poprawa warunków życia mieszkańców poprzez pełniejsze zaspokajanie potrzeb społecznych;
- 3) określenie priorytetowych zadań publicznych realizowanych we współpracy z organizacjami pozarządowymi i innymi podmiotami;
- 4) poprawa istniejącej współpracy pomiędzy sektorem pozarządowym a administracją publiczną;
- 5) udział organizacji pozarządowych w tworzeniu programu współpracy.

4. Zasady współpracy:

§ 4.

Współpraca Gminy Prószków z organizacjami pozarządowymi i innymi podmiotami odbywa się na następujących zasadach:

- 1) pomocniczości – gmina udziela pomocy organizacjom pozarządowym i innym podmiotom w niezbędnym zakresie, uzasadnionymi potrzebami wspólnoty samorządowej;
- 2) partnerstwa – współpracy równorzędnych dla siebie podmiotów we wspólnym rozwiązywaniu problemów;

- 3) suwerenności – Gmina oraz organizacje pozarządowe i inne podmioty szanują swoją autonomię;
- 4) efektywności – polegającej na wspólnym dążeniu do jak najlepszych efektów przy realizowaniu zadań publicznych;
- 5) uczciwej konkurencji – równym traktowaniu wszystkich podmiotów w zakresie realizowanych zadań;
- 6) jawności – procedury postępowania przy realizacji zadań publicznych przez organizacje pozarządowe i inne podmioty są jawne.

5. Zakres przedmiotowy współpracy:

§ 5

Zakres przedmiotowy współpracy obejmuje realizację zadań publicznych zgodnych z art. 4 ust. 1 ustawy z dnia 24 kwietnia 2003 r. o działalności pożytku publicznego i o wolontariacie.

6. Formy współpracy.

§ 6

Współpraca Gminy z organizacjami pozarządowymi oraz innymi podmiotami może mieć charakter finansowy i pozafinansowy.

- 1) Współpraca finansowa polega na zleceniu realizacji zadań publicznych poprzez:
 - a) powierzanie wykonywania zadań publicznych wraz z udzieleniem dotacji na finansowanie ich realizacji;
 - b) wspieranie wykonywania zadań publicznych, wraz z udzieleniem dotacji na dofinansowanie ich realizacji.
- 2) Współpraca pozafinansowa polega na:
 - a) wzajemnym informowaniu o planowanych kierunkach działalności;
 - b) konsultowaniu z organizacjami i innymi podmiotami, odpowiednio do zakresu ich działania projektów aktów normatywnych w dziedzinach dotyczących działalności statutowej tych organizacji;
 - c) umożliwieniu organizacjom skorzystania z preferencyjnych zasad uzyskiwania lokali na działalność;
 - d) realizacji wspólnych projektów i inicjatyw na rzecz społeczności lokalnych;
 - e) obejmowaniu patronatem przez Burmistrza Prószkowa przedsięwzięć realizowanych przez organizacje pozarządowe oraz inne podmioty;
 - f) pomocy organizacjom pozarządowym w przedmiocie informowania o możliwościach uzyskania dofinansowania ze źródeł krajowych i zagranicznych;
 - g) pomocy w nawiązywaniu kontaktów międzynarodowych w ramach umów o współpracę zawartych przez Gminę Prószków.

7. Priorytetowe zadania publiczne.

§7

Zadaniami priorytetowymi programu współpracy na rok 2015 są w szczególności:

- 1) w zakresie **działalności wspomagającej rozwój wspólnot i społeczności lokalnych** zadania polegające na: wspieraniu zrównoważonego rozwoju wsi położonych na terytorium gminy Prószków a w szczególności na aktywizacji ludności wiejskiej, integracji ładu środowiskowego, gospodarczego i społecznego;

- 2) w zakresie **upowszechniania kultury fizycznej i sportu** zadania polegające na propagowaniu i upowszechnianiu kultury fizycznej na terenie gminy z uwzględnieniem problematyki środowiska wiejskiego, sportu, rekreacji, turystyki oraz innych form aktywnego wypoczynku, w tym organizowanie imprez i zawodów sportowych promujących rekreację, turystykę i zdrowy tryb życia;
- 3) w zakresie **pomocy społecznej oraz promocji i ochrony zdrowia** ze szczególnym uwzględnieniem osób niepełnosprawnych oraz zagrożonych wykluczeniem społecznym, zadania polegające na: pomocy w sprawach medycznych, higienicznych, odżywiania i rehabilitacji, pomoc ludziom obłożnie chorym, niepełnosprawnym, uzależnionym, rodzinom wielodzietnym i w trudnej sytuacji materialnej oraz osobom w podeszłym wieku, świadczenia pielęgnacyjno - higieniczne, diagnostyczne oraz socjalno - bytowe, wypożyczanie sprzętu medycznego i rehabilitacyjnego;
- 4) w zakresie **ratownictwa i ochrony ludności**, zadania z zakresu bezpieczeństwa i ochrony przeciwpożarowej polegające na: prowadzeniu działalności mającej na celu zapobieganie pożarom, informowanie ludzi o istniejących zagrożeniach, branie udziału w akcjach ratowniczych przeprowadzanych w czasie pożarów, zagrożeń ekologicznych związanych z ochroną środowiska oraz innych klęsk i zdarzeń, wykonywanie innych zadań wynikających z przepisów o ochronie przeciwpożarowej;
- 5) w zakresie **podtrzymania tradycji narodowej i działalności na rzecz mniejszości narodowych i etnicznych oraz języka regionalnego**, zadania dotyczące popularyzacji, rozwoju oświaty, kultury i sztuki mniejszości niemieckiej, zmierzającej do zaspokojenia w tym zakresie potrzeb ludności mniejszości niemieckiej, umacnianie braterskiej więzi ludności niemieckiej z polską, udzielania pomocy osobom powracającym na stałe z Niemiec, organizowanie pomocy materialnej dla osób będących w trudnej sytuacji życiowej, a w szczególności dla rodzin wielodzietnych, osób w podeszłym wieku, osób samotnych, osób poszkodowanych przez los w tym odszkodowań w okresie wojny oraz na skutek przebywania w niewoli i obozach pracy;
- 6) w zakresie działań na rzecz **integracji europejskiej oraz rozwijania kontaktów i współpracy między społeczeństwami**, zadania polegające na dbaniu w myśl porozumienia o kontakty partnerskie pomiędzy Gminą Prószków, a innymi miastami i gminami partnerskimi, wspieranie aktywności różnorodnych instytucji, komisji, związków, jak również rozwój osobistych kontaktów mieszkańców Gminy Prószków mających na celu umocnienie więzi partnerskiej pomiędzy zaprzyjaźnionymi narodami, organizowaniu wymiany doświadczeń w dziedzinach gospodarczo - przemysłowych, kulturalnych i sportu;
- 7) w zakresie **ochrony zabytków i opieki nad zabytkami**, zadania polegające na współpracy z organizacjami pozarządowymi i innymi podmiotami wymienionymi w art. 3 ust.3 ustawy w zakresie ochrony i obejmowania formami ochrony zabytków i innych obiektów o walorach historycznych i kulturowych;
- 8) w zakresie **kultury, sztuki, ochrony dóbr kultury i dziedzictwa narodowego**, zadania polegające na opracowywaniu i wydawaniu publikacji poświęconych przedmiotowemu zakresowi, organizowaniu imprez kulturalnych, konkursów oraz wspieraniu lokalnych grup folklorystycznych kultywujących lokalne obrzędy i zwyczaje.
- 9) w zakresie **działalności na rzecz osób w wieku emerytalnym**, zadania polegające na aktywizacji osób w wieku emerytalnym, tworzenie miejsc spotkań seniorów, klubów seniora, grup wsparcia aktywizacji ruchowej.

8. Okres realizacji programu.

§ 8

Program współpracy będzie realizowany w okresie od 1 stycznia 2015 roku do 31 grudnia 2015 roku.

9. Sposób realizacji programu.

§ 9

Realizacja programu prowadzona jest we współpracy następujących podmiotów:

- 1) Burmistrza Prószkowa – w zakresie organizacji otwartych konkursów ofert i udzielania dotacji na realizację zadań publicznych;
- 2) Wydziałów i referatów Urzędu Miejskiego w Prószkowie w zakresie przygotowywania otwartych konkursów ofert oraz współpracy pozafinansowej;
- 3) Organizacji pozarządowych i innych podmiotów, realizujących swoje cele statutowe na terenie Gminy Prószków.

10. Wysokość środków przeznaczonych na realizację programu.

§ 10.

Przeznacza się środki finansowe na realizację Programu w wysokości nie mniejszej niż 100 000 złotych rocznie.

11. Sposób oceny realizacji programu.

§ 11

1. Burmistrz Prószkowa sprawuje kontrolę prawidłowości wykonywania zadań publicznych przez organizacje pozarządowe i inne podmioty. W szczególności dotyczy to przekazanych na realizację zadania publicznego środków finansowych.
2. Burmistrz Prószkowa przedkłada Radzie Miejskiej w Prószkowie do dnia 30 kwietnia następnego roku sprawozdanie z realizacji „Programu Współpracy Gminy Prószków z organizacjami pozarządowymi oraz podmiotami określonymi w art. 3 ust. 3 ustawy z dnia 24 kwietnia 2003 r. o działalności pożytku publicznego i o wolontariacie, prowadzącymi działalność na terenie Gminy Prószków na rok 2015.
3. W zakresie oceny realizacji programu w 2015 roku stosowane będą w szczególności następujące wskaźniki:
 - 1) liczba ofert złożonych w otwartych konkursach ofert;
 - 2) liczba zawartych umów na realizację zadania publicznego;
 - 3) liczba umów zerwanych lub unieważnionych;
 - 4) liczba organizacji pozarządowych podejmujących zadania publiczne w oparciu o dotację;
 - 5) wysokość kwot udzielonych dotacji.

12. Informacja o sposobie tworzenia programu oraz przebiegu konsultacji.

§ 12

1. Program powstał przy współpracy z organizacjami pozarządowymi oraz innymi podmiotami.
2. Program poddano konsultacjom z organizacjami pozarządowymi oraz innymi podmiotami w oparciu o uchwałę nr XLV/395/2010 z dnia 28 października 2010 r. Rady Miejskiej w Prószkowie w sprawie określenia szczegółowego sposobu konsultowania z organizacjami pozarządowymi i podmiotami wymienionymi w art. 3 ust. 3 ustawy o działalności pożytku publicznego projektów aktów prawa miejscowego gminy Prószków w dziedzinach dotyczących działalności statutowej tych organizacji.
3. Konsultacje odbyły się w formie zamieszczenia projektu „Programu Współpracy Gminy Prószków z organizacjami pozarządowymi oraz podmiotami określonymi w art. 3 ust. 3 ustawy z dnia 24 kwietnia 2003 r. o działalności pożytku publicznego i o wolontariacie, prowadzącymi działalność na terenie Gminy Prószków na rok 2015” na stronie internetowej Biuletynu Informacji Publicznej Urzędu Miejskiego w Prószkowie na okres nie krótszy niż 7 dni i możliwości wypowiedzenia się w sprawie zamieszczonego projektu na piśmie lub drogą elektroniczną.

13. Tryb powoływania i zasady działania komisji konkursowych do opiniowania ofert w otwartych konkursach ofert.

§ 13

1. Komisja konkursowa powoływana jest zarządzeniem Burmistrza Prószkowa. W jej skład wchodzi przedstawiciele Burmistrza Prószkowa oraz organizacji pozarządowych lub innych podmiotów prowadzących działalność statutową na terenie Gminy Prószków.
2. Członkami komisji nie mogą być przedstawiciele organizacji pozarządowych i innych podmiotów, biorących udział w otwartym konkursie.
3. W pracach komisji mogą także uczestniczyć, z głosem doradczym osoby posiadające specjalistyczną wiedzę w dziedzinie obejmującej zakres zadań publicznych, których dotyczy konkurs.
4. Komisja konkursowa wykonuje czynności zawarte w art. 15 ustawy o pożytku publicznym i wolontariacie.
5. Ze swoich prac Komisja sporządza protokół oceny ofert, który podpisują wszyscy członkowie Komisji biorący udział w jej pracach.
6. Protokół z oceny ofert zawiera ocenę formalną oraz merytoryczną przedłożonych ofert wraz z propozycją wysokości dotacji.
7. Komisja przedkłada protokół Burmistrzowi Prószkowa.
8. Ostatecznego wyboru ofert wraz z podjęciem decyzji o wysokości kwoty przyznanej dotacji dokonuje Burmistrz Prószkowa.
9. Jeżeli Burmistrz podejmie decyzję o przyznaniu oferentowi kwoty dotacji niższej niż wnioskowana, wystąpi do organizacji o dostosowanie kosztorysu i harmonogramu zadania do planowanej dotacji.

**UCHWAŁA NR .../.../2014
RADY MIEJSKIEJ W PRÓSZKOWIE**

z dnia 2014 r.

**w sprawie uchylecia uchwały w sprawie nadania statutu Ośrodkowi Kultury i Sportu
w Prószkowie**

Na podstawie art. 13 ust. 1 i 2 ustawy z dnia 25 października 1991 r. o organizowaniu i prowadzeniu działalności kulturalnej (tekst jednolity Dz. U. z 2012 r. poz 406 z późniejszymi zmianami) i art. 18 ust. 2 pkt 9 lit. h ustawy z dnia 8 marca 1990 r. o samorządzie gminnym (Dz. U. z 2001 r. Nr 142, poz. 1591 z późniejszymi zmianami) Rada Miejska w Prószkowie uchwała co następuje:

§ 1.

Traci moc Uchwała nr XLIV/345/2014 Rady Miejskiej w Prószkowie z dnia 6 października 2014 r. w sprawie nadania statutu Ośrodkowi Kultury i Sportu w Prószkowie.

§ 2.

Wykonanie uchwały powierza się Burmistrzowi Prószkowa.

§ 3.

Uchwała podlega ogłoszeniu w Dzienniku Urzędowym Województwa Opolskiego i wchodzi w życie po upływie 14 dni od dnia ogłoszenia.

Radca prawny
/-/
Mgr Andrzej Dąbrowski

Zastępca Burmistrza
/-/
Anna Wójcik

Uzasadnienie do projektu uchwały w sprawie uchylecia uchwały w sprawie nadania statutu Ośrodkowi Kultury i Sportu w Prószkowie.

Wojewoda Opolski pismem z dnia 21 października 2014 r. wszczął postępowanie nadzorcze wobec uchwały nr XLIV/345/2014 z dnia 6 października 2014 r. w sprawie nadania statutu Ośrodkowi Kultury i Sportu w Prószkowie. Dodatkowo w dniu 22 października pracownik Wydziału Nadzoru Wojewody Opolskiego przekazał telefonicznie szereg zastrzeżeń do treści przedmiotowej uchwały. W celu uwzględnienia wniesionych przez Wojewodę Opolskiego zastrzeżeń, koniecznym okazało się uchylene podjętej już uchwały i przygotowanie nowego projektu uchwały w sprawie nadania statutu Ośrodkowi Kultury i Sportu w Prószkowie.

Zastępca Burmistrza

/-/

Anna Wójcik

Uchwała Nr /...../2014
RADY MIEJSKIEJ w PRÓSZKOWIE
z dnia 2014 roku

w sprawie wyrażenia zgody na sprzedaż części nieruchomości gruntowej niezabudowanej

Na podstawie art. 18 ust. 2 pkt 9 lit. a ustawy z dnia 8 marca 1990 r. o samorządzie gminnym /Dz.U z 2013 r. poz. 594 z późn. zm./ RADA MIEJSKA w PRÓSZKOWIE uchwała, co następuje:

§ 1

1. Wyraża się zgodę na zbycie część nieruchomości gruntowej niezabudowanej o powierzchni 100 m² oznaczonej jako działka nr 469/46 z ark.m. 2 obręb Chrzęszczyce, gm. Prószków, dla której w Sądzie Rejonowym w Opolu prowadzona jest księga wieczysta OP1O/00076865/9 na rzecz Gminy Prószków.
2. Załącznik graficzny stanowi integralną część uchwały.

§ 2

Wykonanie uchwały powierza się Burmistrzowi Prószkowa.

§ 3

Uchwała podlega ogłoszeniu na tablicy ogłoszeń w siedzibie Urzędu Miejskiego w Prószkowie.

§ 4

Uchwała wchodzi w życie z dniem podjęcia.

Radca prawny
/-/
Mgr Andrzej Dąbrowski

Zastępca Burmistrza
/-/
Anna Wójcik

Uzasadnienie

Dotychczasowy dzierżawca zwrócił się z wnioskiem o sprzedaż ww. części nieruchomości wykorzystywanej na skład opału i materiałów budowlanych. W związku z ustawą o samorządzie gminnym artykuł 18 ust. 2 pkt. 9 lit a:

art. 18 ust. 2 Do wyłącznej właściwości rady gminy należy:

9) podejmowanie uchwał w sprawach majątkowych gminy, przekraczających zakres zwykłego zarządu, dotyczących:

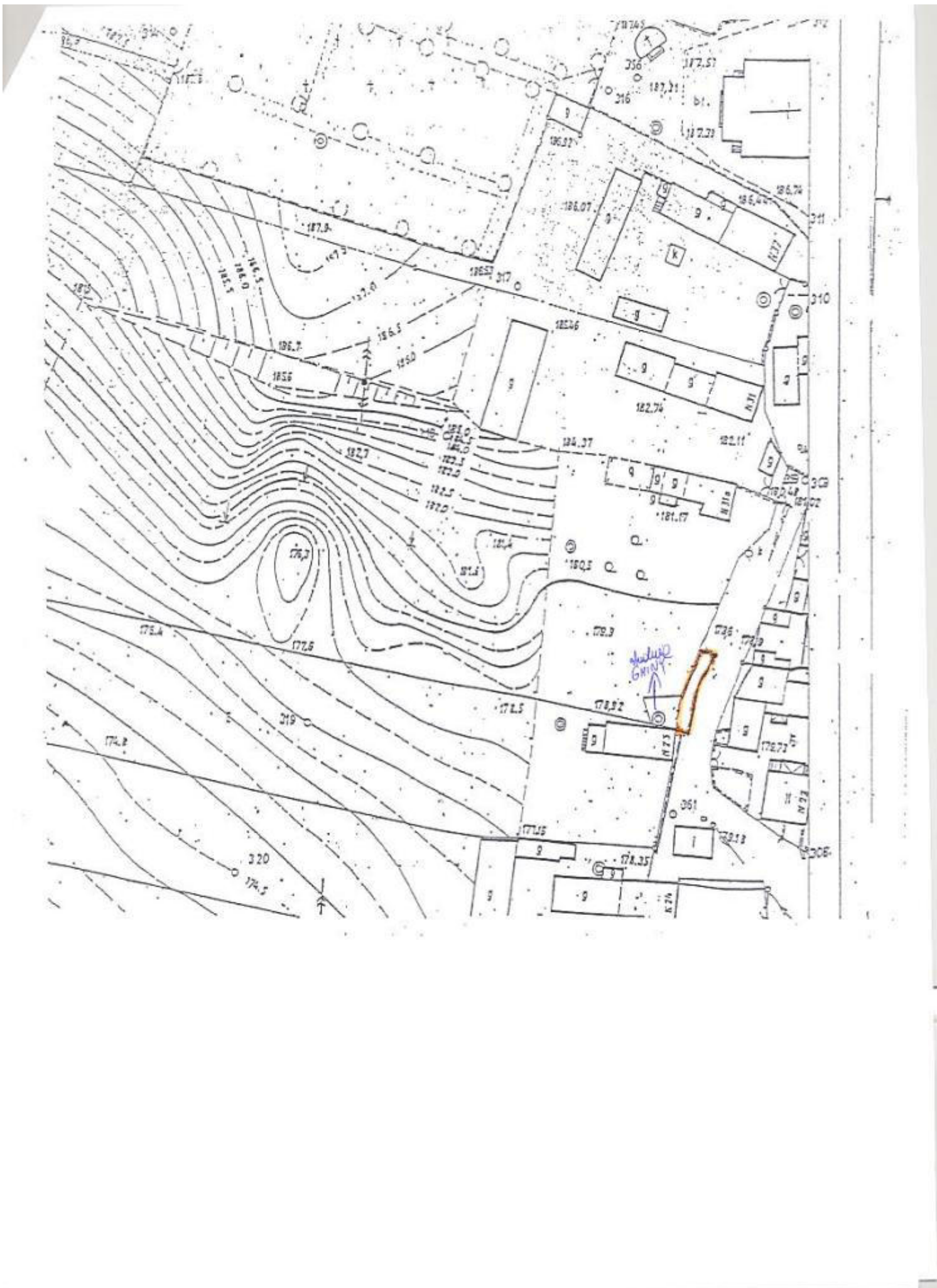
a) zasad nabywania, zbywania i obciążania nieruchomości oraz ich wydzierżawiania lub wynajmowania na czas oznaczony dłuższy niż 3 lata lub na czas nieoznaczony, o ile ustawy szczególne nie stanowią inaczej; uchwała rady gminy jest wymagana również w przypadku, gdy po umowie zawartej na czas oznaczony do 3 lat strony zawierają kolejne umowy, których przedmiotem jest ta sama nieruchomość; do czasu określenia zasad wójt może dokonywać tych czynności wyłącznie za zgodą rady gminy

Zatem zgoda Rady jest wymagana.

Zastępca Burmistrza

/-/

Anna Wójcik



**UCHWAŁA NR
RADY MIEJSKIEJ W PROSZKOWIE
z dnia 13 listopada 2014 r.**

w sprawie zmian w budżecie gminy na rok 2014

Na podstawie art. 18 ust.2 pkt.4 ustawy z dnia 8 marca 1990 r. o samorządzie gminnym (Dz. U. tj. z 2013 r., poz. 59, zm. poz. 645, poz. 1318, z 2014 r. poz. 379) oraz art. 211, 212, 235, 236 ustawy z dnia 27 sierpnia 2009 r. o finansach publicznych (Dz. U. tj. z 2013 r., poz. 885, zm. poz. 938, poz. 1646, z 2014 r. poz. 379, poz. 911) Rada Miejska w Prószkowie uchwała, co następuje:

§1

W uchwale Nr XXXV/273/2013 z dnia 19 grudnia 2013 r. w sprawie uchwalenia budżetu Gminy Prószków na rok kalendarzowy 2014 wprowadza się następujące zmiany:

- 1) dokonuje się zmian w planie wydatków, przychodów budżetu stanowiącymi załączniki 2 i 3 do uchwały, zgodnie z załącznikiem Nr 1 do niniejszej uchwały,
- 2) dokonuje się zmian w planie wydatków majątkowych wg zadań stanowiącym załącznik nr 7 do uchwały, zgodnie z załącznikiem Nr 2 do niniejszej uchwały.

§ 2

Wykonanie uchwały powierza się Burmistrzowi Prószkowa.

§ 3

Uchwała podlega ogłoszeniu na tablicy ogłoszeń Urzędu Miejskiego w Prószkowie.

§ 4

Uchwała wchodzi w życie z dniem podjęcia.

Radca prawny
/-/
Mgr Andrzej Dąbrowski

Zastępca Burmistrza
/-/
Anna Wójcik

Skarbnik gminy
/-/
Dorota Staniów

ZMNIJSZA SIĘ BUDŻET PO STRONIE PRZYCHODÓW o kwotę 1.085.800,00 zł

§ 952 Przychody z zaciągniętych pożyczek i kredytów na rynku krajowym o kwotę 1.000.000,00

§ 957 Nadwyżki z lat ubiegłych o kwotę 85.800,00 zł

ZMNIJSZA SIĘ BUDŻET PO STRONIE WYDATKÓW MAJĄTKOWYCH o kwotę 1.061.000,00 zł

Dział 010 Rolnictwo i łowiectwo o kwotę 685.000,00 zł

Rozdział 01095 Pozostała działalność – o kwotę 685.000,00 zł

Wydatki majątkowe o kwotę 685.000,00 zł

Dział 600 Transport i łączność o kwotę 376.000,00 zł

Rozdział 60016 Drogi publiczne gminne – o kwotę 376.000,00 zł

Wydatki majątkowe o kwotę 376.000,00 zł

ZWIĘKSZA SIĘ BUDŻET PO STRONIE WYDATKÓW MAJĄTKOWYCH o kwotę 30.000,00 zł

Dział 801 Oświata i wychowanie o kwotę 15.000,00 zł

Rozdział 80114 Zespoły obsługi ekonomiczno-administracyjnej szkół – o kwotę 15.000,00 zł

Wydatki majątkowe o kwotę 15.000,00 zł

Dział 900 Gospodarka komunalna i ochrona środowiska o kwotę 15.000,00 zł

Rozdział 90015 Oświetlenie ulic, placów i dróg – o kwotę 15.000,00 zł

Wydatki majątkowe o kwotę 15.000,00 zł

ZMNIJSZA SIĘ BUDŻET PO STRONIE WYDATKÓW BIEŻĄCYCH o kwotę 148.800,00 zł

Dział 852 Pomoc społeczna o kwotę 138.800,00 zł

Rozdział 85204 Rodziny zastępcze – o kwotę 3.000,00 zł

Wydatki jednostek budżetowych, z tym na:

Wydatki związane z realizacją ich statutowych zadań o kwotę 3.000,00 zł

Rozdział 85212 Świadczenia rodzinne, świadczenie z funduszu alimentacyjnego oraz składki na ubezpieczenia emerytalne i rentowe z ubezpieczenia społecznego – o kwotę 13.000,00 zł

Wydatki jednostek budżetowych, z tym na:

Wynagrodzenia i składki od nich naliczane o kwotę 10.000,00zł

Wydatki związane z realizacją ich statutowych zadań o kwotę 3.000,00 zł

Rozdział 85213 Składki na ubezpieczenia zdrowotne opłacane przez osoby pobierające niektóre świadczenia z pomocy społecznej, niektóre świadczenia rodzinne oraz za osoby uczestniczące

w zajęciach w centrum integracji społecznej – o kwotę 2.800,00 zł

Wydatki jednostek budżetowych, z tym na:

Wynagrodzenia i składki od nich naliczane o kwotę 2.800,00zł

Rozdział 85214 Zasiłki i pomoc w naturze oraz składki na ubezpieczenia emerytalne i rentowe

z ubezpieczenia społecznego – o kwotę **22.000,00 zł**

Świadczenia na rzecz osób fizycznych o kwotę 22.000,00

Rozdział 85216 Zasiłki stałe – o kwotę **30.000,00 zł**

Świadczenia na rzecz osób fizycznych o kwotę 30.000,00

Rozdział 85219 Ośrodki pomocy społecznej – o kwotę **22.000,00 zł**

Wydatki jednostek budżetowych, z tym na:

Wynagrodzenia i składki od nich naliczane o kwotę 15.000,00zł

Wydatki związane z realizacją ich statutowych zadań o kwotę 7.000,00 zł

Rozdział 85228 Usługi opiekuńcze i specjalistyczne usługi opiekuńcze – o kwotę **31.000,00 zł**

Wydatki jednostek budżetowych, z tym na:

Wynagrodzenia i składki od nich naliczane o kwotę 10.000,00zł

Wydatki związane z realizacją ich statutowych zadań o kwotę 21.000,00 zł

Rozdział 85295 Pozostała działalność – o kwotę **15.000,00 zł**

Wydatki jednostek budżetowych, z tym na:

Wydatki związane z realizacją ich statutowych zadań o kwotę 15.000,00 zł

Dział 854 Edukacyjna opieka wychowawcza o kwotę 10.000,00 zł

Rozdział 85415 Pomoc materialna dla uczniów – o kwotę **10.000,00 zł**

Świadczenia na rzecz osób fizycznych o kwotę 10.000,00 zł

ZWIEKSZA SIĘ BUDŻET PO STRONIE WYDATKÓW BIEŻĄCYCH o kwotę 94.000,00 zł

Dział 750 Administracja publiczna o kwotę 50.000,00 zł

Rozdział 75023 Urzędy gmin (miast i miast na prawach powiatu) – o kwotę **50.000,00 zł**

Wydatki jednostek budżetowych, z tym na:

Wydatki związane z realizacją ich statutowych zadań o kwotę 50.000,00 zł

Dział 801 Oświata i wychowanie o kwotę 26.000,00 zł

Rozdział 80104 Przedszkola – o kwotę **10.000,00 zł**

Wydatki jednostek budżetowych, z tym na:

Wydatki związane z realizacją ich statutowych zadań o kwotę 10.000,00 zł

Rozdział 80110 Gimnazja – o kwotę **16.000,00 zł**

Wydatki jednostek budżetowych, z tym na:

Wydatki związane z realizacją ich statutowych zadań o kwotę 16.000,00

Dział 852 Pomoc społeczna o kwotę 3.000,00 zł

Rozdział 85212 Świadczenia rodzinne, świadczenie z funduszu alimentacyjnego oraz składki na ubezpieczenia emerytalne i rentowe z ubezpieczenia społecznego – o kwotę 3.000,00 zł

Wydatki jednostek budżetowych, z tym na:

Wynagrodzenia i składki od nich naliczane o kwotę 3.000,00zł

Dział 900 Gospodarka komunalna i ochrona środowiska o kwotę 15.000,00 zł

Rozdział 90015 Oświetlenie ulic, placów i dróg – o kwotę 15.000,00 zł

Wydatki jednostek budżetowych, z tym na:

Wydatki związane z realizacją ich statutowych zadań o kwotę 15.000,00 zł

PLAN WYDATKÓW MAJĄTKOWYCH W UKŁADZIE DZIAŁÓW I ROZDZIAŁÓW

Dział	Rozdział	Nazwa	Wydatki majątkowe PLAN	w tym:	
				inwestycje i zakupy inwestycyjne	zakup i objęcie akcji i udziałów
010		Rolnictwo i łowiectwo	785 000	785 000	
	01095	Pozostała działalność	785 000	785 000	
600		Transport i łączność	2 955 500	2 955 500	
	60013	Drogi publiczne wojewódzkie	70 000	70 000	
	60016	Drogi publiczne gminne	2 831 500	2 831 500	
	60017	Drogi wewnętrzne	54 000	54 000	
700		Gospodarka mieszkaniowa	318 300	318 300	
	70005	Gospodarka gruntami i nieruchomościami	318 300	318 300	
710		Działalność usługowa	50 000	50 000	
	71004	Plany zagospodarowania przestrzennego	50 000	50 000	
754		Bezpieczeństwo publiczne i ochrona przeciwpożarowa	12 500	12 500	
	75412	Ochotnicze straże pożarne	12 500	12 500	
801		Oświata i wychowanie	225 400	225 400	
	80101	Szkoły podstawowe	9 500	9 500	
	80104	Przedszkola	124 600	124 600	
	80110	Gimnazja	70 000	70 000	

	80148	Stołówki szkolne	6 300	6 300	
851		Ochrona zdrowia	11 000	11 000	
	85154	Przeciwdziałanie alkoholizmowi	11 000	11 000	
852		Pomoc społeczna	7 000	7 000	
	85219	Ośrodki pomocy społecznej	7 000	7 000	
900		Gospodarka komunalna i ochrona środowiska	542 500	42 500	500 000
	90001	Gospodarka ścieków i ochrona wód	505 500	5 500	500 000
	90015	Oświetlenie ulic, placów i dróg	25 000	25 000	
	90095	Pozostała działalność	12 000	12 000	
921		Kultura i ochrona dziedzictwa narodowego	100 000	100 000	
	92195	Pozostała działalność	100 000	100 000	
926		Kultura fizyczna	9 500	9 500	
	92601	Obiekty sportowe	9 500	9 500	
WYDATKI MAJĄTKOWE OGÓLEM			5 016 700	4 516 700	500 000

PLAN WYDATKÓW MAJĄTKOWYCH WEDŁUG ZADAŃ

na 2014 rok

Lp.	Nazwa zadania - lokalizacja	Koszt zadania pozostały do realizacji	Nakłady w 2014 roku	Uwagi
1	2	3	4	5
I.	ROLNICTWO I ŁOWIECTWO	785 000,00	785 000,00	
	Dział 010 rozdz. 01095	785 000,00	785 000,00	
1	Uzbrojenie w sieć wodociągową i kanalizację sanitarną przewidzianych pod zabudowę mieszkalną terenów w rejonie ulic Krasickiego i Stawowej w Prószkowie	785 000,00	785 000,00	
II.	TRANSPORT I ŁĄCZNOŚĆ	2 955 500,00	2 955 500,00	
	Dział 600 rozdz. 60013	70 000,00	70 000,00	
1	Przebudowa chodnika w ciągu drogi wojewódzkiej nr 414 w m. Prószków	70 000,00	70 000,00	dotacja celowa dla samorządu województwa
	Dział 600 rozdz. 60016	2 831 500,00	2 831 500,00	
1	Przebudowa drogi gminnej ul. Ligudy w miejscowości Winów	1 783 000,00	1 783 000,00	
2	Projekt techniczny budowy drogi ulicy Dębowej w Ligocie Prószkowskiej	28 598,00	28 598,00	kontynuacja zadania
3	Budowa drogi gminnej- ulicy Dębowej w miejscowości Ligota Prószkowska	752 002,00	752 002,00	
4	Przebudowa drogi gminnej ul. Szkolnej w Prószkowie - projekt techniczny	27 900,00	27 900,00	
5	Budowa drogi gminnej ul. Kwiatowej w Górkach (nabycie gruntów)	240 000,00	240 000,00	kontynuacja zadania
	Dział 600 rozdz. 60017	54 000,00	54 000,00	
1	Budowa parkingu w Przysieczcy	50 000,00	50 000,00	
2	Przebudowa drogi dojazdowej do cmentarza w Zimnicach Wielkich - projekt techniczny	4 000,00	4 000,00	
III.	GOSPODARKA MIESZKANIOWA	318 300,00	318 300,00	
	Dział 700 rozdz. 70005	318 300,00	318 300,00	
1	Remont dachu budynku gminnego w Prószkowie przy ul. Daszyńskiego 2 (tym dokumentacja projektowa)	95 000,00	95 000,00	kontynuacja zadania
2	Zakup lokalu mieszkalnego nr 3 przy ul. Pomologia 9 w Prószkowie wraz z udziałem w częściach wspólnych budynku i działki	60 000,00	60 000,00	
3	Zakup pieca centralnego ogrzewania do budynku gminnego ul. Opolska 10 Prószków	15 000,00	15 000,00	
4	Zakup nieruchomości gruntowej, oznaczonej numerem działki Nr 454/5 z ark.m.4 obrębu Prószków	1 300,00	1 300,00	

5	Zakup nieruchomości zabudowanej budynkiem stodoły dz. Nr 562 i 566 o łącznej pow. 0,4340 w miejscowości Zimnice Małe, zakup nieruchomości zabudowanej starym domem mieszkalno-gospodarczym dz. Nr 596/2 o pow. 0,0189 ha w miejscowości Zimnice Małe"	147 000,00	147 000,00	
---	---	------------	------------	--

IV.	DZIAŁALNOŚĆ USŁUGOWA	50 000,00	50 000,00	
	Dział 710 rozdz.71004	50 000,00	50 000,00	
1	Zakup programu komputerowego dla potrzeb gospodarki przestrzennej	50 000,00	50 000,00	
V.	BEZPIECZEŃSTWO I OCHRONA PRZECIWPOŻAROWA	12 500,00	12 500,00	
	Dział 754 rozdz.75412	12 500,00	12 500,00	
1	Zakup motopompy szlamowej dla OSP	5 500,00	5 500,00	
2	Zakup pieców akumulacyjnych dla OSP	7 000,00	7 000,00	
VI.	OŚWIATA I WYCHOWANIE	225 400,00	225 400,00	
	dział 801 rozdz. 80101	9 500,00	9 500,00	
1	Zakup transportera schodowego	9 500,00	9 500,00	
	dział 801 rozdz. 80104	124 600,00	124 600,00	
1	Parking dla samochodów osobowych	49 100,00	49 100,00	
2	Budowa parkingu przy Przedszkolu Publicznym w Prószkowie - projekt techniczny	5 500,00	5 500,00	
3	Zakup i montaż wyposażenia do kuchni w Przedszkolu Publicznym w Prószkowie	70 000,00	70 000,00	
	dział 801 rozdz. 80110	70 000,00	70 000,00	
1	Zakup i montaż pieców centralnego ogrzewania w budynku szkoły w Zimnicach Wielkich	70 000,00	70 000,00	
	dział 801 rozdz. 80114	15 000,00	15 000,00	
1	Zakup i montaż klimatyzatorów , ul. Opolska 10 / 1 Prószków	15 000,00	15 000,00	
	dział 801 rozdz. 80148	6 300,00	6 300,00	
1	Zakup zmywarki z wyparzarką	6 300,00	6 300,00	
VII.	PRZECIWDZIAŁANIE ALKOHOLIZMOWI	11 000,00	11 000,00	
	Dział 851 rozdz. 85154	11 000,00	11 000,00	
1	Zakup i montaż siłowni zewnętrznej	11 000,00	11 000,00	
VIII.	POMOC SPOŁECZNA	7 000,00	7 000,00	
	Dział 852 rozdz. 85219	7 000,00	7 000,00	
1	Zakup serwera z oprogramowaniem	7 000,00	7 000,00	
IX.	GOSPODARKA KOMUNALNA	2 542 500,00	542 500,00	
	Dział 900 rozdz. 90001	2 505 500,00	505 500,00	
1	Objęcie udziałów WIK Opole sp.zo.o	2 500 000,00	500 000,00	

2	Zakup programu SAN-KAN	5 500,00	5 500,00	
	Dział 900 rozdz. 90015	25 000,00	25 000,00	
1	Budowa oświetlenia siłowni zewnętrznej w Złotnikach	20 000,00	20 000,00	
2	Budowa oświetlenia ul. Leśna Przysiecz - projekt techniczny	5 000,00	5 000,00	
	Dział 900 rozdz. 90095	12 000,00	12 000,00	
1	Zakup wiaty przystankowej	6 000,00	6 000,00	
2	Zakup i montaż wiaty przystankowej Prószków	6 000,00	6 000,00	
X	Kultura i ochrona dziedzictwa narodowego	100 000,00	100 000,00	
	Dział 921 rozdz. 92195	100 000,00	100 000,00	
1	Zakup urządzeń siłowych i zabawowych na gminne place	62 000,00	62 000,00	
2	Utworzenie siłowni na wolnym powietrzu w Złotnikach	23 000,00	23 000,00	
3	Zakup pieca olejowego do świetlicy w Folwarku	15 000,00	15 000,00	

XI	KULTURA FIZYCZNA	9 500,00	9 500,00	
	Dział 926 rozdz. 92601	9 500,00	9 500,00	
1	"Przebudowa bieżni okólnej oraz skoczni do skoków na dal na boisku w Prószkowie dz. Nr 1336 k. m.11" - projekt techniczny	9 500,00	9 500,00	
	RAZEM	7 016 700,00	5 016 700,00	

UZASADNIENIE DO BUDŻETU :

Zmniejsza się budżet po stronie:

- **Przychodów o kwotę 1.085.800,00 zł** z tego:
 - przychody z zaciągniętych pożyczek i kredytów na rynku krajowym o kwotę 1.000.000,00
 - nadwyżkę z lat ubiegłych o kwotę 85.800,00 zł
- **Wydatków majątkowych o kwotę 1.061.000,00 zł:**

1) Dz. 010 Rozdz. 01095 o kwotę 685.000,00 zł na zadaniu :

Uzbrojenie w sieć wodociagową i kanalizację sanitarną przewidzianych pod zabudowę mieszkalną terenów w rejonie ulic Krasickiego i Stawowej w Prószkowie o kwotę 685.000,00 zł.

Wartość inwestycji po zmniejszeniu 785.000,00 zł

2) Dz. 600 Rozdz. 60016 o kwotę 376.000,00 zł na zadaniach:

Budowa drogi gminnej – ulicy Dębowej w Ligocie Prószkowskiej w Ligocie Prószkowskiej o kwotę 330.000,00 zł

Wartość inwestycji po zmniejszeniu 750.002,00 zł

3) Dz. 600 Rozdz. 60016 o kwotę 46.000,00 zł na zadaniu :

Przebudowa dróg gminnych ul Stawowej, słonecznej i Krasickiego w Prószkowie – projekt techniczny o kwotę 46.000,00 zł. Wartość inwestycji po zmniejszeniu 0,00 zł.

Rozwiązanie umowy i zawarcie nowych umów w 2015 roku.

- **Wydatków bieżących o kwotę 148.800,00 zł:**

1) Dz. 852 Rozdz. 85204 o kwotę 3.000,00 zł

Rozdz. 85212 o kwotę 3.000,00 zł

Rozdz. 85219 o kwotę 7.000,00 zł

Rozdz. 85228 o kwotę 21.000,00 zł

Rozdz. 85219 o kwotę 15.000,00 zł

- w wydatkach związanych z realizacją zadań statutowych

2) Dz. 852 Rozdz. 85212 o kwotę 10.000,00 zł

Rozdz. 85213 o kwotę 2.800,00 zł

Rozdz. 85219 o kwotę 15.000,00 zł

Rozdz. 85228 o kwotę 10.000,00 zł

- na wynagrodzeniach i składkach od nich naliczanych

3) Dz. 852 Rozdz. 85216 o kwotę 30.000,00 zł na zasiłkach stałych

4) Dz. 852 Rozdz. 85214 o kwotę 22.000,00 zł na zasiłkach celowych i okresowych

5) Dz. 854 Rozdz. 85415 o kwotę 10.000,00 zł na stypendiach szkolne

Zwiększa się budżet po stronie:

- **Wydatków majątkowych o kwotę 30.000,00 zł:**

Dz. 801 Rozdz. 80114 o kwotę 15.000,00 zł na zadanie: „Zakup i montaż klimatyzatorów , ul. Opolska 10 / 1 Prószków” siedziba BOOS

Dz. 900 Rozdz. 90015 o kwotę:

10.000,00 zł na zadanie: „ Budowa oświetlenia siłowni zewnętrznej w Złotnikach

5.000,00 zł na zadanie: Budowa oświetlenia ul. Leśna Przysiecz - projekt techniczny

- **Wydatków bieżących o kwotę 94.000, 00 zł:**

Dz. 750 Rozdz. 75023 o kwotę 50.000,00 zł – działalność bieżąca

Dz. 801 Rozdz. 80104 o kwotę 10.000,00 zł – działalność bieżąca

Dz. 801 Rodz. 80110 o kwotę 16.000,00 zł – montaż osłon słupów na sali gimnastycznej w Publicznym Gimnazjum w Prószkowie

Dz. 852 Rozdz. 85212 o kwotę 3.000,00 zł – działalność bieżąca

Dz. 900 Rozdz. 90015 o kwotę 15.000,00 zł – naprawa oświetlenia na Rynku w Prószkowie

Sporządziła: Dorota Staniów

Prószków, 05-11-2014 r.

Skarbnik Gminy

/-/

Dorota Staniów

Zastępca Burmistrza

/-/

Anna Wójcik

**UCHWAŁA NR
RADY MIEJSKIEJ W PRÓSZKOWIE
z dnia 13 listopada 2014 roku**

w sprawie zmian w Wieloletniej Prognozie Finansowej

Na podstawie art. 226, 227, 229, 230 ust.6, 231 ustawy z dnia 27 sierpnia 2009 r. o finansach publicznych (Dz.U. tj. z 2013 r. poz. 885, zm. poz. 938, poz. 1646, z 2014 r. poz. 379, poz. 911) Rada Miejska w Prószkowie uchwała co następuje:

§ 1

W uchwale Nr XXXV/272/2013 Rady Miejskiej w Prószkowie z dnia 19 grudnia 2013 r. w sprawie w Wieloletniej Prognozy Finansowej wprowadza się następujące zmiany:

- 1) dokonuje się zmian w Wieloletniej Prognozie Finansowej wraz z prognozą kwoty długu na lata 2014 – 2019 stanowiącej załącznik Nr 1 do uchwały, zgodnie z załącznikiem Nr 1 do niniejszej uchwały
- 2) dokonuje się zmian w wykazie przedsięwzięć stanowiącym załącznik Nr 2 do uchwały, zgodnie z załącznikiem Nr 2 do niniejszej uchwały

§ 2

Wykonanie uchwały powierza się Burmistrzowi Prószkowa.

§ 3

Uchwała podlega ogłoszeniu na tablicy ogłoszeń Urzędu Miejskiego w Prószkowie.

§ 4

Uchwała wchodzi w życie z dniem podjęcia.

Radca prawny

/-/

Mgr Andrzej Dąbrowski

Zastępca Burmistrza

/-/

Anna Wójcik

Skarbnik gminy

/-/

Dorota Staniów

OBJAŚNIENIA DO UCHWAŁY NR

Rady Miejskiej w Prószkowie z dnia 13 listopada 2014 r.

w sprawie zmian w Wieloletniej Prognozie Finansowej

W wieloletniej prognozie finansowej na lata 2014-2019 (zał. nr 1) dokonano następujących zmian:

W roku 2014

- 1) **zmniejszono wydatki ogółem** (kolumna 2) o kwotę **1.085.800,00 zł**
- 2) **zmniejszono wydatki bieżące** (kolumna 2.1) o kwotę **54.800,00 zł**
- 3) **zmniejszono wydatki majątkowe** (kolumna 2.2) o kwotę **1.031.000,00 zł**
- 4) **zmniejszono przychody budżetu** o kwotę **1.085.800,00 zł** (kolumna 4), w tego: nadwyżka budżetowa z lat ubiegłych o kwotę **85.800,00 zł** (kolumna 4.1) w tym: na pokrycie deficytu budżetu **85.800,00 zł** (kolumna 4.1.1), kredyty, pożyczki, emisja papierów wartościowych o kwotę **1.000.000,00 zł** (kolumna 4.3) w tym: na pokrycie deficytu budżetu **1.000.000,00 zł**
- 5) **zmniejszono kwotę długu** o **1.000.000,00 zł** (kolumna 6)

W informacjach uzupełniających o wybranych rodzajach wydatków budżetowych:

- 1) zmniejszono wydatki na wynagrodzenia i składki od nich naliczane (kolumna 11.1) o kwotę 19.800,00 zł
- 2) zwiększono wydatki związane z funkcjonowaniem organów jednostki samorządu terytorialnego (kolumna 11.2) o kwotę 50.000,00 zł
- 3) zwiększono nowe wydatki inwestycyjne (kolumna 11.5) o kwotę 1.031.000,00 zł

W roku 2015

- zmniejszono dochody ogółem (kolumna 1), dochody bieżące (kolumna 1.1.), w tym: dochody z tytułu udziału we wpływach z podatku dochodowego od osób prawnych o kwotę 260.001,00 zł
- zmniejszono wydatki na obsługę długu (kolumna 2.1.3), w tym: odsetki (kolumna 2.1.3.1) o kwotę 20.000,00 zł
- zmniejszono rozchody budżetu (kolumna 5) z tego: spłaty rat kapitałowych kredytów (kolumna 5.1) o kwotę 260.001,00 zł
- zmniejszono kwotę długu o 739.999,00 zł (kolumna 6)

W informacjach uzupełniających o wybranych rodzajach wydatków budżetowych:

- 1) zwiększono wydatki objęte limitem, o którym mowa w art.226 ust.3 pkt 4 ustawy o kwotę 51.000,00 zł, z tego majątkowe o kwotę 51.000,00 zł (kolumna 11.3, 11.3.2).

Dane uzupełniające o długu i jego spłacie:

Spłaty rat kapitałowych, wynikające wyłącznie z tytułu zobowiązań już zaciągniętych (kolumna 14.1) zwiększono o kwotę 99.999,00 zł.

W roku 2016

- zmniejszono dochody ogółem (kolumna 1), dochody bieżące (kolumna 1.1.), w tym: dochody z tytułu udziału we wpływach z podatku dochodowego od osób prawnych o kwotę 160.000,00 zł
- zmniejszono wydatki na obsługę długu (kolumna 2.1.3), w tym: odsetki (kolumna 2.1.3.1) o kwotę 23.600,00 zł
- zmniejszono rozchody budżetu (kolumna 5) z tego: spłaty rat kapitałowych kredytów (kolumna 5.1) o kwotę 160.000,00 zł
- zmniejszono kwotę długu o 579.999,00 zł (kolumna 6)

Dane uzupełniające o długu i jego spłacie:

Spłaty rat kapitałowych, wynikające wyłącznie z tytułu zobowiązań już zaciągniętych (kolumna 14.1) zwiększono o kwotę 200.000,00 zł

W roku 2017

- zmniejszono dochody ogółem (kolumna 1), dochody bieżące (kolumna 1.1.), w tym: dochody z tytułu udziału we wpływach z podatku dochodowego od osób prawnych o kwotę 159.999,00 zł
- zmniejszono wydatki na obsługę długu (kolumna 2.1.3), w tym: odsetki (kolumna 2.1.3.1) o kwotę 16.400,00 zł
- zmniejszono rozchody budżetu (kolumna 5) z tego: spłaty rat kapitałowych kredytów (kolumna 5.1) o kwotę 159.999,00 zł
- zmniejszono kwotę długu o 420.000,00 zł (kolumna 6)

Dane uzupełniające o długu i jego spłacie:

Spłaty rat kapitałowych, wynikające wyłącznie z tytułu zobowiązań już zaciągniętych (kolumna 14.1) zwiększono o kwotę 200.001,00 zł

W roku 2018

- zmniejszono dochody ogółem (kolumna 1), dochody bieżące (kolumna 1.1.), w tym: dochody z tytułu udziału we wpływach z podatku dochodowego od osób prawnych o kwotę 360.000,00 zł
- zmniejszono wydatki na obsługę długu (kolumna 2.1.3), w tym: odsetki (kolumna 2.1.3.1) o kwotę 12.000,00 zł
- zmniejszono rozchody budżetu (kolumna 5) z tego: spłaty rat kapitałowych kredytów (kolumna 5.1) o kwotę 360.000,00 zł
- zmniejszono kwotę długu o 60.000,00 zł (kolumna 6)

W roku 2019

- zmniejszono dochody ogółem (kolumna 1), dochody bieżące (kolumna 1.1.), w tym: dochody z tytułu udziału we wpływach z podatku dochodowego od osób prawnych o kwotę 60.000,00 zł
- zmniejszono wydatki na obsługę długu (kolumna 2.1.3), w tym: odsetki (kolumna 2.1.3.1) o kwotę 5.000,00 zł
- zmniejszono rozchody budżetu (kolumna 5) z tego: spłaty rat kapitałowych kredytów (kolumna 5.1) o kwotę 60.000,00 zł

W wykazie przedsięwzięć do WPF (zał. nr 2):

Wprowadzono nowe przedsięwzięcia:

pozycja 1.3.2.1. Budowa drogi gminnej ul.Krasickiego w Prószkowie. Okres realizacji 2014-2015. Łączne nakłady finansowe 28.000,00 zł, w tym limit na 2015 rok 28.000,00 zł – Jednostka realizująca: Urząd Miejski w Prószkowie

pozycja 1.3.2.4. Przebudowa dróg gminnych ul.Stawowej i ul.Słonecznej w Prószkowie. Okres realizacji 2014-2015. Łączne nakłady finansowe 23.000,00 zł, w tym limit na 2015 rok 23.000,00 zł – Jednostka realizująca: Urząd Miejski w Prószkowie

Sporządziła: Ewa Miązek

Skarbnik Gminy

/-/

Dorota Staniów

Anna Wójcik

/-/

Zastępca Burmistrza

RG.0057.6.2014

SPRAWOZDANIE MIĘDZYSESYJNE
ZA OKRES OD 27.09.2014 r. – 5.11.2014

1. Wykazano do sprzedaży:

a/ lokal mieszkalny nr 1, mieszczący się na parterze budynku mieszkalnego dwurodzinnego nr 17 przy ul. Młyńskiej w Prószkowie wraz z udziałem wynoszącym 4249/10000 części we współwłasności działki Nr 825 z ark.m. 7, obręb Prószków, na której znajduje się budynek, zapisany w księdze wieczystej nr OP1O/00086930/9 w Sądzie Rejonowym w Opolu. Uchwała Rady Gminy w Prószkowie Nr XXXVIII/338/2002 z dnia 18 lutego 2002 r. Tryb bezprzetargowy – dotychczasowemu najemcy.

b/ lokal mieszkalny nr 4, mieszczący się na parterze budynku mieszkalnym wielorodzinnym nr 23 przy ul. Zawadzkiego w Prószkowie wraz z udziałem wynoszącym 2882/10000 części we współwłasności działki Nr 1024 z ark.m. 7, obręb Prószków, na której znajduje się budynek, zapisany w księdze wieczystej nr OP1O/00119091/6 w Sądzie Rejonowym w Opolu. Uchwała Rady Gminy w Prószkowie Nr XXXVIII/338/2002 z dnia 18 lutego 2002 r. Tryb bezprzetargowy – dotychczasowemu najemcy.

2. Wyniki przetargów:

a/ rozstrzygnięto postępowanie i wyłoniono nabywcę na działkę oznaczoną numerem działki 473/107 z ark.m. 2 o powierzchni 0,7240 ha, obrębu Chrząszczyce, gm. Prószków, uregulowanej w księdze wieczystej nr OP1O/00061534/2 w Sądzie Rejonowym w Opolu. Uchwała Nr XXXI/242/2013 Rady Miejskiej w Prószkowie z dnia 26 września 2013 r. Tryb przetarg ustny nieograniczony. Najwyższa osiągnięta cena w przetargu to 30 300,00 zł.

3. Wyniki przetargów w trybie ustawy Prawo Zamówień Publicznych

a/. Zawarto umowę z Przedsiębiorstwem Handlowo – Usługowym „TRANSKOM” Robert Białdyga, Jaryszów na realizację zadania „Budowa drogi ul. Dębowej w Ligocie Prószkowskiej”.

b/ Zawarto umowę z Przedsiębiorstwem Wielobranżowym „INSBUD” sp. z o.o. Opole na realizację zadanie: „Uzbrojenie w sieć wodociągową i kanalizację sanitarną przewidzianych pod zabudowę mieszkalną terenów w rejonie ulic Krasickiego i Stawowej w Prószkowie” – ETAP I. „

Zastępca Burmistrza
/-/
Anna Wójcik

**Sprawozdanie z działalności międzysesyjnej
za okres od dnia 26.09 do dnia 5.11. 2014 r.**

1. Obsługa sołectw w zakresie zamawiania i zakupów materiałów budowlanych , eksploatacyjnych , paliw w celu utrzymywania terenów zielonych wiejskich.
2. Wyłożono ponownie projekt studium do publicznego wglądu i odbyła się dyskusja publiczna, termin składania uwag do studium upływa 20.11.2014 r.
3. Zlecono opracowanie programu ochrony środowiska dla gminy Prószków
4. Zakończono prace związane z przebudową ulicy Ligudy w Winowie.
5. Złożono wnioski o dofinansowanie i uzyskano wstępne potwierdzenie udzielenia dotacji na 2015 r. na przebudowę ul. Szkolnej w Prószkowie.
6. Rozpoczęto prace związane z budową ulicy Dębowej w Ligocie Prószkowskiej.
7. Rozpoczęto prace związane z budową kanalizacji i wodociągu w rejonie ulicy Krasickiego i Stawowej w Prószkowie
8. Zlecono wyczyszczenie odwodnienia na ul. Ogrodowej w Zimnicach Wielkich
9. Zlecono wyczyszczenie rowu melioracyjnego w Przysieczy
10. Ułożono korytka odwadniające na ul. Polnej w Żłotnikach
11. Zlecono ułożenie korytek odwadniających na ul. Strażackiej w Przysieczy
12. Zlecono wycinkę dębu w Prószkowie
13. Zlecono wykonanie wyceny pozyskanego drewna z wycinki terenów gminnych
14. Zawarto umowę na utwardzenie drogi gminnej Żlinice – Zimnice Małe
15. Zlecono przycięcie krzewów po obu stronach drogi gminnej Prószków Pomologia – Żłotniki ul. Strzelecka – wykonano
16. Zlecono doświetlenie placu rekreacyjnego – siłowni zewnętrznej w Boguszycach – w trakcie realizacji
17. Zlecono ułożenie obrzeży w Przysieczy ul. Leśna – wykonano
18. Zlecono naprawę przepustu pod drogą gminną ul. Zieloną w Prószkowie – wykonano
19. Zlecono ułożenie rury osłonowej telekomunikacyjnej w Prószkowie – wykonano
20. Zlecono przegląd placu zabaw w Przedszkolu w Prószkowie
21. Umowa na zakup i montaż kotła olejowego w świetlicy wiejskiej w Folwarku – wykonano
22. Wykonano utwardzenie odcinka drogi gminnej (boczna ul. Partyzanckiej) w Prószkowie

23. Wykonano utwardzenie odcinka drogi gminnej ul. Brzozowej w Ligocie Prószkowskiej
24. Wykonano ławki drewniane do Ligoty Prószkowskiej
25. Wykonano wiatę drewnianą i poręcz drewnianą w Przysieczy
26. Wykonano przyłącz kanalizacyjny do budynku gminnego w Jaśkowicach
27. Wyrównano odcinki dróg gminnych w Prószkowie ul. Sportowa i w Winowie ul. Migdałowa
28. Wykonano doświetlenie siłowni zewnętrznej w Prószkowie
29. Zamówiono węgiel workowany do świetlicy w Jaśkowicach - zrealizowano
30. Zamówiono olej opałowy do świetlicy w Żlinicach - wykonano

Zastępca Burmistrza
/-/
Anna Wójcik