

**Porządek obrad XXI sesji Rady Miejskiej w Prószkowie,**  
**Sala konferencyjna w Żłobku Publicznym w Prószkowie**  
**ul. Daszyńskiego 1G w Prószkowie**  
**20 marca 2026 r., godz. 9.00**

- 1. Otwarcie obrad i stwierdzenie quorum.**
- 2. Przedstawienie porządku obrad.**
- 3. Przyjęcie uchwał w sprawach:**
  - 1) wyrażenia opinii dotyczącej celowości cofnięcia udziałów Gminy Prószków w spółce Wodociągi i Kanalizacja w Opolu spółka z ograniczoną odpowiedzialnością w Opolu poprzez obniżenie wartości nominalnej udziałów (druk nr 176),
  - 2) zmiany przebiegu ulicy Powstańców w miejscowości Prószków (druk nr 177),
  - 3) zmiany przebiegu ulicy Kościuszki w miejscowości Zimnice Wielkie (druk nr 178),
  - 4) przystąpienia do sporządzenia miejscowego planu zagospodarowania przestrzennego wsi Żłinice (dla terenu usług przy ul. Krapkowickiej) (druk nr 179),
  - 5) przystąpienia do sporządzenia miejscowego planu zagospodarowania przestrzennego fragmentu terenu niezurbanizowanego wsi Górki (w zachodniej części) (druk nr 180),
  - 6) miejscowego planu zagospodarowania przestrzennego wsi Zimnice Wielkie (Bożygówka) (druk nr 181),
  - 7) przyjęcia „Programu opieki nad zwierzętami bezdomnymi oraz zapobiegania bezdomności zwierząt na terenie gminy Prószków w 2026 roku (druk nr 182),
  - 8) określenia górnych stawek opłat ponoszonych przez właścicieli nieruchomości za usługi w zakresie odbierania odpadów komunalnych oraz w zakresie opróżniania zbiorników bezodpływowych lub osadników w instalacjach przydomowych oczyszczalni ścieków i transportu nieczystości ciekłych (druk nr 183),
  - 9) zmiany budżetu Gminy Prószków na rok kalendarzowy 2026 (druk nr 184).
- 4. Sprawozdanie z działalności międzysesyjnej Burmistrza.**
- 5. Sprawozdanie z działalności Miejskiego Ośrodka Pomocy Społecznej w Prószkowie za 2025 rok.**
- 6. Sprawozdanie z realizacji zadań z zakresu wspierania rodziny za 2025 rok.**
- 7. Raport z wykonania w danym roku gminnego programu profilaktyki i rozwiązywania problemów alkoholowych oraz przeciwdziałania narkomanii i efektów jego realizacji za rok 2025.**
- 8. Dyskusja i wolne wnioski.**
- 9. Zakończenie obrad.**

**UCHWAŁA NR \_\_\_\_\_**  
**RADY MIEJSKIEJ W PRÓSZKOWIE**

z dnia \_\_\_\_\_ 2026 r.

**w sprawie wyrażenia opinii dotyczącej celowości cofnięcia udziałów Gminy Prószków w spółce Wodociągi i Kanalizacja w Opolu spółka z ograniczoną odpowiedzialnością w Opolu poprzez obniżenie wartości nominalnej udziałów.**

Na podstawie art. 18 ust. 2 pkt 9 lit. g) ustawy z dnia 8 marca 1990 r. o samorządzie gminnym (Dz. U. z 2025 r. poz. 1153) w związku z § 3 ust. 1. Uchwały Nr XXVIII/211/2004 Rady Miejskiej w Prószkowie z dnia 29 grudnia 2004 r. w sprawie zasad wnoszenia, cofania i zbywania udziałów i akcji przez Burmistrza Prószkowa (Dz. Urz. Woj. Op. z 2004 r., Nr 14, poz. 436), Rada Miejska w Prószkowie uchwała, co następuje:

**§ 1.**

Rada Miejska w Prószkowie pozytywnie opiniuje zamiar obniżenia wartości nominalnej 6.224 udziałów Gminy Prószków w spółce Wodociągi i Kanalizacja w Opolu spółka z ograniczoną odpowiedzialnością w Opolu, poprzez obniżenie wartości nominalnej każdego udziału, bez dokonywania wypłat z tego tytułu na rzecz wspólnika - Gminy Prószków, z przeznaczeniem kwoty wynikającej z obniżenia na kapitał zapasowy spółki.

**§ 2.**

Wykonanie uchwały powierza się Burmistrzowi Prószkowa.

**§ 3.**

Uchwała wchodzi w życie z dniem podjęcia.

**Radca prawny**

Burmistrz  
**Krzysztof Cebula**

## Uzasadnienie

Zgodnie z § 3 ust. 1. Uchwały Nr XXVIII/211/2004 Rady Miejskiej w Prószkowie z dnia 29 grudnia 2004 r. w sprawie zasad wnoszenia, cofania i zbywania udziałów i akcji przez Burmistrza Prószkowa (Dz. Urz. Woj. Op. z 2004 r., Nr 14, poz. 436), Burmistrz Prószkowa cofa udziały lub akcje będące własnością Gminy Prószków po uzyskaniu opinii Rady Miejskiej w Prószkowie w sprawie celowości tego zamierzenia.

Pojęcie „cofnięcie” udziału jest właściwe przepisom prawa samorządowego.

W orzecznictwie sądów administracyjnych występuje pogląd, iż „cofanie” udziałów oznacza ich umorzenie zgodnie z przepisami kodeksu spółek handlowych (por. WSA w Kielcach, wyrok z 18.10.2023 r., II SA/Ke 487/23, LEX nr 3632029, wyrok z 22.11.2023 r., II SA/Ke 515/23, LEX nr 3645030). Podobne stanowisko zostało zaprezentowane w rozstrzygnięciu nadzorczym Wojewody Śląskiego z 26.06.2025 r., NPII.4131.1.381.2025, LEX nr 3886284.

W doktrynie można spotkać poglądy, zgodnie z którymi obniżenie wartości nominalnej udziału, jest traktowane jako jego „częściowe” umorzenie ( por. J.Bieniak i in., Kodeks spółek handlowych. Komentarz, wyd.9, 2024, A.Kidyba [w:] Kodeks spółek handlowych. Tom I. Komentarz do art.1-300, wyd. XIII, Warszawa 2017, art.199).

Gmina Prószków jest udziałowcem spółki Wodociągi i Kanalizacja w Opolu spółka z ograniczoną odpowiedzialnością w Opolu i posiada 6.224 (słownie: sześć tysięcy dwieście dwadzieścia cztery) udziały o wartości nominalnej 1.000 (słownie: jeden tysiąc złotych) każdy, łącznie o wartości 6.224.000 (słownie: sześć milionów dwieście dwadzieścia cztery tysiące złotych), co stanowi 2,15 % kapitału zakładowego.

Spółka Wodociągi i Kanalizacja w Opolu spółka z ograniczoną odpowiedzialnością w Opolu rozważa nabycie od jednego z udziałowców - PFR FUNDUSZ INWESTYCJI SAMORZĄDOWYCH FUNDUSZ INWESTYCYJNY ZAMKNIĘTY AKTYWÓW NIEPUBLICZNYCH, wszystkich jego udziałów w ilości 55.847 (słownie: pięćdziesiąt pięć tysięcy osiemset czterdzieści siedem) o wartości nominalnej 55.847.000 (słownie: pięćdziesiąt pięć milionów osiemset czterdzieści siedem tysięcy złotych), w celu ich umorzenia i w tym celu wszyscy udziałowcy (wspólnicy) i spółka Wodociągi i Kanalizacja w Opolu spółka z ograniczoną odpowiedzialnością w Opolu, zamierzają zawrzeć stosowne Porozumienie.

W pierwszej kolejności, zakłada się proporcjonalne podwyższenie wartości nominalnej wszystkich udziałów (bez konieczności wnoszenia nowych wkładów przez Wspólników) poprzez wykorzystanie nadwyżki w kapitale zakładowym (nadwyżka kapitału zakładowego nad łączną wartością nominalną wszystkich udziałów) w wysokości 19.945.000 (słownie: dziewiętnaście milionów dziewięćset czterdzieści pięć tysięcy złotych), i podwyższenie wartości nominalnej wszystkich udziałów, z kwoty nominalnej 1 udziału w wysokości 1.000 (słownie: jeden tysiąc złotych) o kwotę w wysokości 68,79 (słownie: sześćdziesiąt osiem złotych 79/100) tj. do kwoty nominalnej 1.068,79 (słownie: jeden tysiąc sześćdziesiąt osiem złotych 79/100) za jeden udział.

W drugiej kolejności, zakłada się obniżenie kapitału zakładowego spółki Wodociągi i Kanalizacja w Opolu spółka z ograniczoną odpowiedzialnością w Opolu, przez obniżenie

wartości nominalnej wszystkich udziałów, z kwoty nominalnej wartości jednego udziału w wysokości 1.068,79 (słownie: jeden tysiąc sześćdziesiąt osiem złotych 79/100) za jeden udział, o kwotę w wysokości 118,79 (słownie: sto osiemnaście złotych 79/100), tj. do kwoty nominalnej wartości jednego udziału w wysokości 950 (słownie: dziewięćset pięćdziesiąt złotych), za jeden udział, bez dokonywania jakichkolwiek wypłat z tego tytułu na rzecz Wspólników i przekazania całej kwoty wynikającej z obniżenia wartości nominalnej wszystkich udziałów, na kapitał zapasowy.

W dalszej kolejności, zakłada się nabycie przez spółkę Wodociągi i Kanalizacja w Opolu spółka z ograniczoną odpowiedzialnością w Opolu, wszystkich udziałów PFR FUNDUSZ INWESTYCJI SAMORZĄDOWYCH FUNDUSZ INWESTYCYJNY ZAMKNIĘTY AKTYWÓW NIEPUBLICZNYCH, w celu ich umorzenia oraz obniżenie kapitału zakładowego spółki Wodociągi i Kanalizacja w Opolu spółka z ograniczoną odpowiedzialnością w Opolu, o wartość nominalną w/w udziałów, to jest o kwotę 53.054.650 (słownie: pięćdziesiąt trzy miliony pięćdziesiąt cztery tysiące sześćset pięćdziesiąt złotych).

Po przeprowadzeniu całej procedury nabycia przez spółkę Wodociągi i Kanalizacja w Opolu spółka z ograniczoną odpowiedzialnością w Opolu, wszystkich udziałów PFR FUNDUSZ INWESTYCJI SAMORZĄDOWYCH FUNDUSZ INWESTYCYJNY ZAMKNIĘTY AKTYWÓW NIEPUBLICZNYCH, w celu ich umorzenia, Gmina Prószków będzie posiadać 6.224 (słownie: sześć tysięcy dwieście dwadzieścia cztery) udziały o wartości nominalnej 950 (słownie: dziewięćset pięćdziesiąt złotych) każdy, łącznie o wartości 5.912.800 (słownie: pięć milionów dziewięćset dwanaście tysięcy osiemset złotych), co stanowić będzie 2,66 % kapitału zakładowego.

#### **Wskutek przeprowadzenia całej procedury:**

Gmina Prószków nie poniesie jakichkolwiek kosztów,

Procent udziałów Gminy Prószków w kapitale zakładowym spółki Wodociągi i Kanalizacja w Opolu spółka z ograniczoną odpowiedzialnością w Opolu, a co za tym idzie ilość głosów i udział w dywidendzie, zwiększy się z 2,15% (obecnie) o 0,51% do 2,66 %,

Wartość rynkowa każdego z udziałów posiadanych przez Gminę Prószków nie zmniejszy się,

Wartość rynkowa posiadanego przez Gminę Prószków pakietu udziałów zwiększy się.

Planowana operacja nie powoduje zmniejszenia liczby udziałów posiadanych przez Gminę Prószków ani konieczności wniesienia przez gminę dodatkowych wkładów.

Wyrażenie opinii przez Radę Miejską w Prószkowie stanowi realizację obowiązku wynikającego z § 3 pkt 1 uchwały Nr XXVIII/211/2004 Rady Miejskiej w Prószkowie.

Burmistrz

**Krzysztof Cebula**

**UCHWAŁA NR.....**

**RADY MIEJSKIEJ W PRÓSZKOWIE**

**z dnia .....**

**w sprawie zmiany przebiegu ulicy Powstańców w miejscowości Prószków**

Na podstawie art. 18 ust. 2 pkt 13 ustawy z dnia 8 marca 1990 r. o samorządzie gminnym (tekst jednolity Dz. U. z 2025 r. poz. 1153 z późn. zm.) Rada Miejska w Prószkowie uchwała, co następuje:

**§ 1.**

1. Ustala się nowy przebieg ulicy Powstańców w miejscowości Prószków poprzez wskazanie jej aktualnego przebiegu w granicy działek: 1347 (część), 1435, 1421(część), 1302, 1369/5, 1369/7 k. m. 11 i działki 1297 k. m. 10 obręb Prószków.

2. Szczegółowy przebieg ulicy, o której mowa w ust. 1 powyżej, przedstawia załącznik graficzny do niniejszej uchwały.

**§ 2.**

Wykonanie uchwały powierza się Burmistrzowi Prószkowa.

**§ 3.**

Uchwała podlega ogłoszeniu w Dzienniku Urzędowym Województwa Opolskiego oraz na tablicy ogłoszeń w Urzędzie Miejskim w Prószkowie.

**§ 4.**

Uchwała wchodzi w życie po upływie 14 dni od dnia ogłoszenia w Dzienniku Urzędowym Województwa Opolskiego.

**Radca prawny**

Zastępca Burmistrza

**Janusz Staszowski**

## UZASADNIENIE

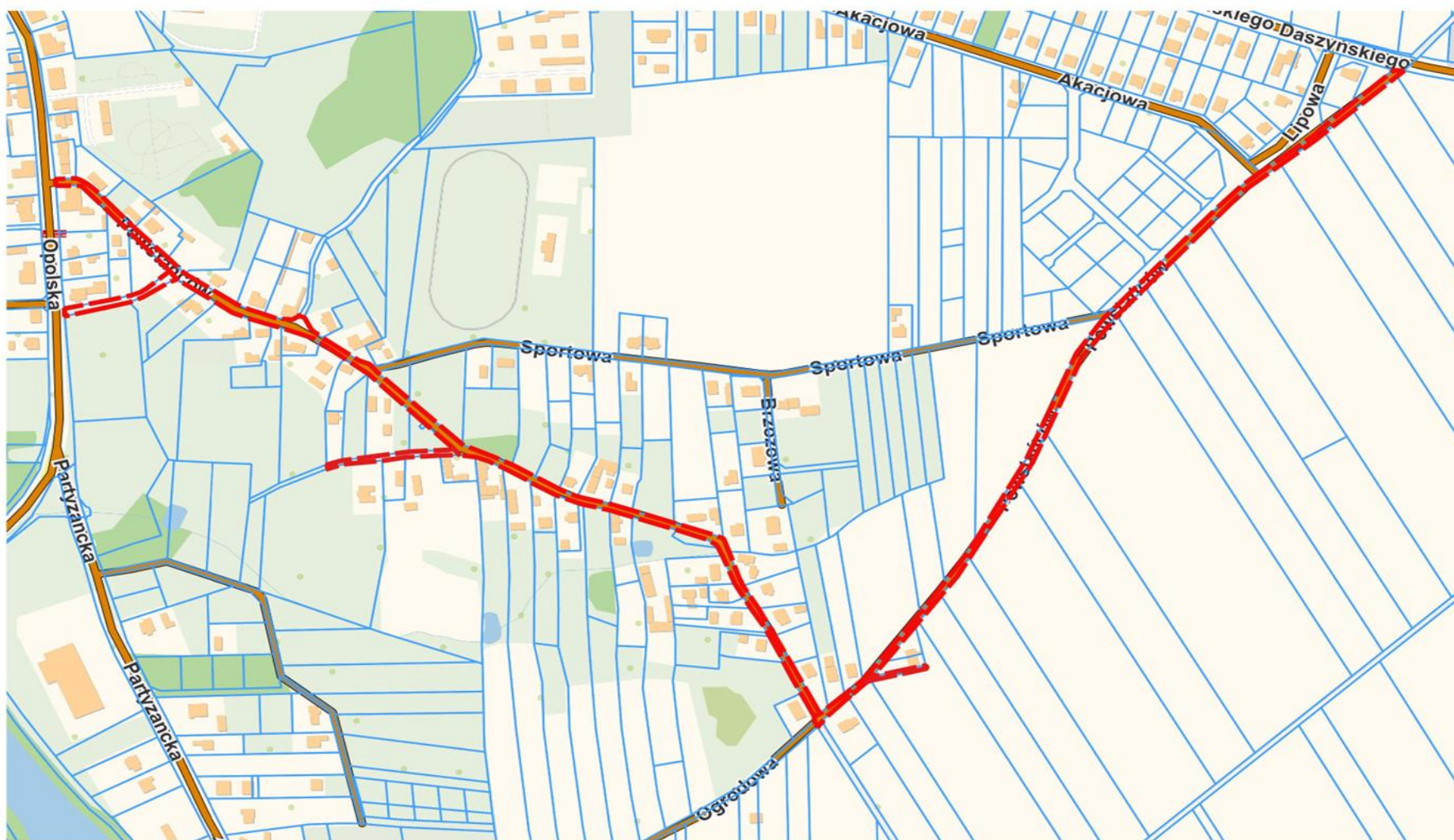
Rada Miejska w Prószkowie na podstawie art. 18 ust. 2 pkt 13 ustawy z dnia 8 marca 1990 r. o samorządzie gminnym może podejmować uchwały w sprawach herbu gminy, nazw ulic i placów będących drogami publicznymi lub nazw dróg wewnętrznych.

Zmianę przebiegu ul. Powstańców w Prószkowie wprowadza się w celu uporządkowania stanu faktycznego przebiegu tej ulicy. Uregulowanie przebiegu ulicy precyzuje układ komunikacyjny dróg, służy poprawie bezpieczeństwa użytkowników drogi oraz pozwala mieszkańcom rozwiązać sprawy związane z meldunkiem oraz nadaniem numeru porządkowego dla nieruchomości.

Mając na uwadze powyższe zasadnym jest podjęcie niniejszej uchwały.

Zastępca Burmistrza

**Janusz Staszowski**



**UCHWAŁA NR.....**

**RADY MIEJSKIEJ W PRÓSZKOWIE**

**z dnia .....**

**w sprawie zmiany przebiegu ulicy Kościuszki w miejscowości Zimnice Wielkie**

Na podstawie art. 18 ust. 2 pkt 13 ustawy z dnia 8 marca 1990 r. o samorządzie gminnym (tekst jednolity z 2025 r. poz. 1153 z późn. zm.) Rada Miejska w Prószkowie uchwala, co następuje:

**§ 1.**

1. Ustala się nowy przebieg ulicy Kościuszki w miejscowości Zimnice Wielkie poprzez wskazanie jej aktualnego przebiegu w granicy działek: 574/118 i 1172/18 k. m. 3 obręb Zimnice Wielkie.
2. Szczegółowy przebieg ulicy, o której mowa w ust. 1 powyżej, przedstawia załącznik graficzny do niniejszej uchwały.

**§ 2.**

Wykonanie uchwały powierza się Burmistrzowi Prószkowa.

**§ 3.**

Uchwała podlega ogłoszeniu w Dzienniku Urzędowym Województwa Opolskiego oraz na tablicy ogłoszeń w Urzędzie Miejskim w Prószkowie.

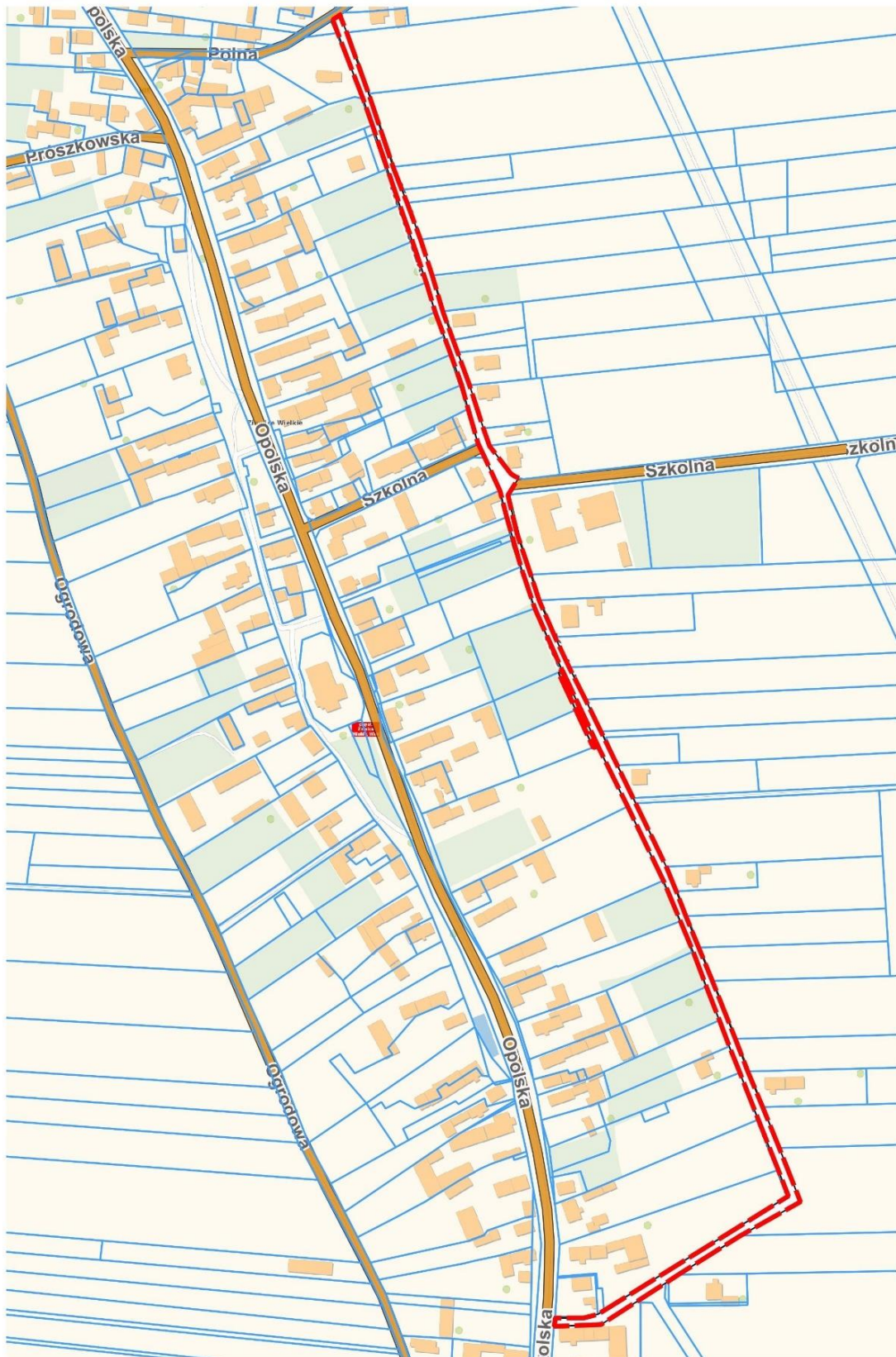
**§ 4.**

Uchwała wchodzi w życie po upływie 14 dni od dnia ogłoszenia w Dzienniku Urzędowym Województwa Opolskiego.

**Radca prawny**

**Zastępca Burmistrza**

**Janusz Staszowski**



## UZASADNIENIE

Rada Miejska w Prószkowie na podstawie art. 18 ust. 2 pkt 13 ustawy z dnia 8 marca 1990 r. o samorządzie gminnym może podejmować uchwały w sprawach herbu gminy, nazw ulic i placów będących drogami publicznymi lub nazw dróg wewnętrznych.

Zmianę przebiegu ul. Kościuszki wprowadza się w celu uporządkowania stanu faktycznego przebiegu tej ulicy. Zgodnie z planem zagospodarowania przestrzennego wsi Zimnice Wielkie działki o numerach ewidencyjnych: 574/118 i 1172/18 k. m. 3 obręb Zimnice Wielkie przeznaczone są pod tereny dróg gminnych klasy L – lokalne i oznaczone są na rysunku planu symbolem KL.

Uregulowanie przebiegu ulicy precyzuje układ komunikacyjny dróg oraz służy poprawie bezpieczeństwa użytkowników drogi.

Mając na uwadze powyższe zasadnym jest podjęcie niniejszej uchwały.

Zastępca Burmistrza

**Janusz Staszowski**

**UCHWAŁA NR .....**

**RADY MIEJSKIEJ W PRÓSZKOWIE**

**z dnia ..... marca 2026 r.**

**w sprawie przystąpienia do sporządzenia miejscowego planu zagospodarowania  
przestrzennego wsi Żlinice (dla terenu usług przy ul. Krapkowickiej)**

Na podstawie art. 14 ust. 1, 2 i 4 ustawy z dnia 27 marca 2003 roku o planowaniu i zagospodarowaniu przestrzennym (t.j. Dz. U. z 2024 r. poz. 1130 z późn. zm.) w zw. z art. 18 ust. 2 pkt 5 ustawy z dnia 8 marca 1990 roku o samorządzie gminnym (t.j. Dz. U. z 2025 r. poz. 1153 z późn. zm.), Rada Miejska w Prószkowie uchwała co następuje:

§ 1.

Przystępuje się do sporządzenia miejscowego planu zagospodarowania przestrzennego wsi Żlinice (dla terenu usług przy ul. Krapkowickiej).

§ 2.

Granice obszaru objętego przystąpieniem do sporządzenia miejscowego planu zagospodarowania przestrzennego, określa załącznik graficzny do niniejszej uchwały, który stanowi jej integralną część.

§ 3.

Wykonanie uchwały powierza się Burmistrzowi Prószkowa.

§ 4.

Uchwała wchodzi w życie z dniem podjęcia i podlega ogłoszeniu na tablicy ogłoszeń Urzędu Miejskiego w Prószkowie oraz na stronie internetowej Urzędu Miejskiego w Prószkowie.

**Radca prawny**

**Burmistrz**

**Krzysztof Cebula**

## UZASADNIENIE

Zgodnie z art. 14 ust. 1, 2 i 4 ustawy z dnia 27 marca 2003 r. o planowaniu i zagospodarowaniu przestrzennym (t.j. Dz. U. z 2024 r. poz. 1130 z późn. zm), Rada Miejska w Prószkowie podejmuje uchwałę w sprawie przystąpienia do sporządzenia miejscowego planu zagospodarowania przestrzennego wsi Żłinice (dla terenu usług przy ul. Krapkowickiej).

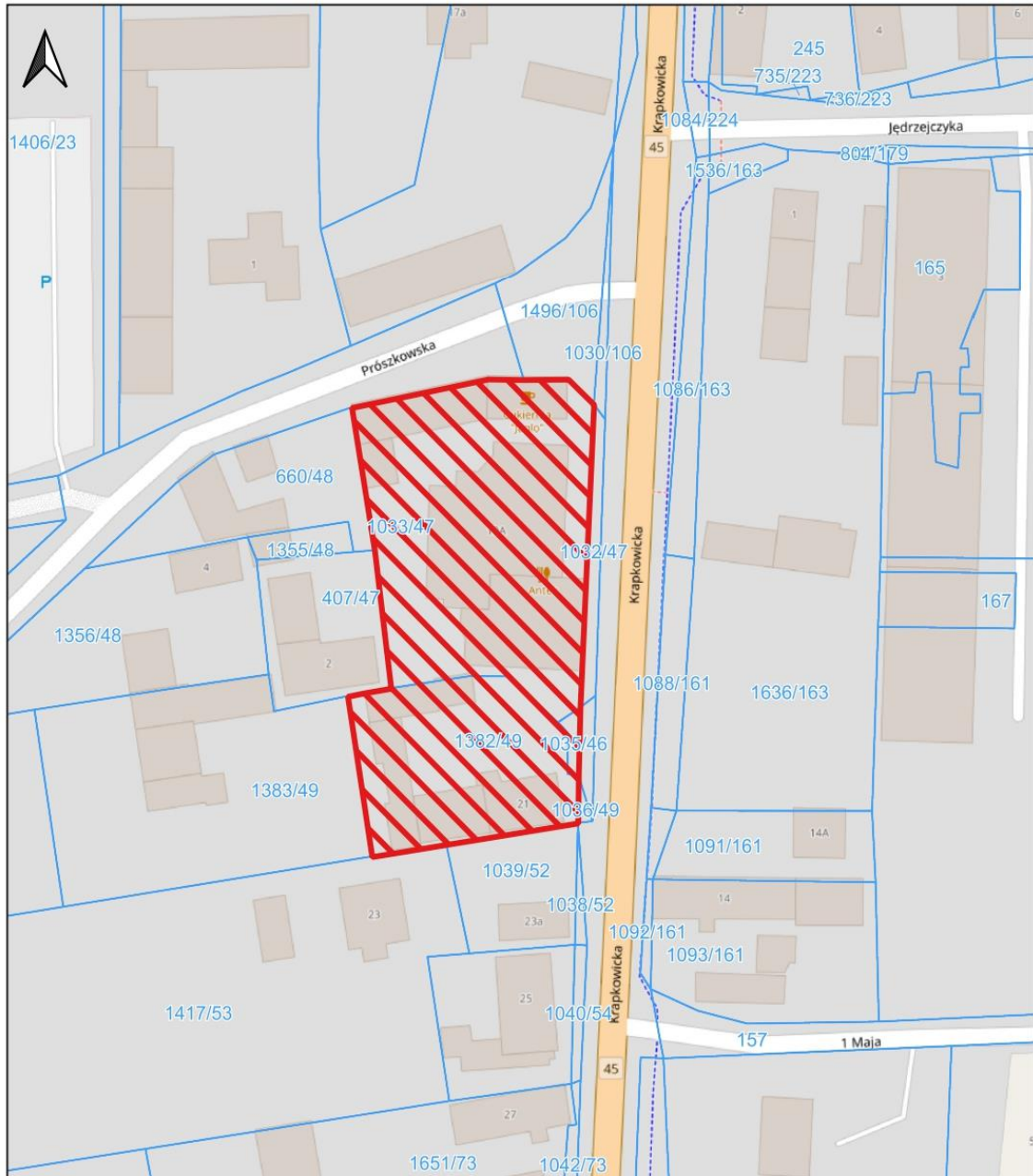
Przystąpienie do sporządzenia planu podyktowane jest złożonym w Urzędzie Miejskim w Prószkowie wnioskiem dotyczącym zmiany ustaleń zasad zagospodarowania przedmiotowego terenu. Zmiany planu dokonuje się dla terenów oznaczonych symbolem 2U i 6RM. Zapisy obowiązującego miejscowego planu zagospodarowania przestrzennego ograniczają rozwój tego obszaru, charakteryzującego się rosnącym potencjałem inwestycyjnym oraz korzystnym położeniem komunikacyjnym. Rozwój funkcji usługowych stanowi istotny element budowania lokalnej aktywności gospodarczej oraz wzmocnienia rynku pracy. Dlatego też, aby umożliwić uporządkowany rozwój przestrzenny niniejszego obszaru, a w szczególności stworzenia warunków dla rozwoju funkcji usługowych, odpowiadających na aktualne potrzeby, podjęcie niniejszej uchwały jest warunkiem koniecznym do rozpoczęcia faktycznych prac planistycznych zgodnie z wymogami ustawy o planowaniu i zagospodarowaniu przestrzennym.


Projektowany zakres planu nie narusza ustaleń Studium uwarunkowań i kierunków zagospodarowania przestrzennego Gminy Prószków, przyjętego uchwałą Nr IX/58/2019 Rady Miejskiej w Prószkowie z dnia 27 maja 2019 r., zmienionego uchwałą nr LIII/411/2023 Rady Miejskiej w Prószkowie z dnia 17 marca 2023 r.

Z uwagi na powyższe okoliczności faktyczne i prawne, uzasadnionym jest podjęcie uchwały w sprawie przystąpienia do sporządzenia planu miejscowego w granicach określonych na załączniku graficznym stanowiącym załącznik do uchwały.

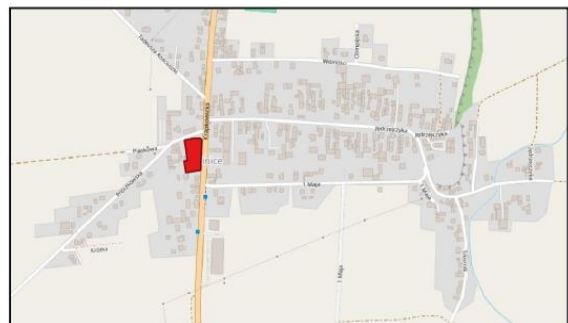
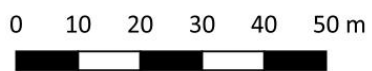
Burmistrz

**Krzysztof Cebula**



 Granice obszaru objętego przystąpieniem do sporządzenia miejscowego planu zagospodarowania przestrzennego

1 : 1 000



**UCHWAŁA NR .....**

**RADY MIEJSKIEJ W PRÓSZKOWIE**

**z dnia ..... marca 2026 r.**

**w sprawie przystąpienia do sporządzenia miejscowego planu zagospodarowania przestrzennego fragmentu terenu niezurbanizowanego wsi Górki (w zachodniej części).**

Na podstawie art. 14 ust. 1, 2 i 4 ustawy z dnia 27 marca 2003 roku o planowaniu i zagospodarowaniu przestrzennym (t.j. Dz. U. z 2024 r. poz. 1130 z późn. zm.) w zw. z art. 18 ust. 2 pkt 5 ustawy z dnia 8 marca 1990 roku o samorządzie gminnym (t.j. Dz. U. z 2025 r. poz. 1153 z późn. zm.), Rada Miejska w Prószkowie uchwala co następuje:

§ 1.

Przystępuje się do sporządzenia miejscowego planu zagospodarowania przestrzennego fragmentu terenu niezurbanizowanego wsi Górki (w zachodniej części).

§ 2.

Granice obszaru objętego przystąpieniem do sporządzenia miejscowego planu zagospodarowania przestrzennego, określają załączniki graficzne nr 1, nr 2 i nr 3 do niniejszej uchwały, które stanowią jej integralną część.

§ 3.

Wykonanie uchwały powierza się Burmistrzowi Prószkowa.

§ 4.

Uchwała wchodzi w życie z dniem podjęcia i podlega ogłoszeniu na tablicy ogłoszeń Urzędu Miejskiego w Prószkowie oraz na stronie internetowej Urzędu Miejskiego w Prószkowie.

**Radca prawny**

**Burmistrz**

**Krzysztof Cebula**

**Załączniki do projektu uchwały znajdują się w osobnych plikach.**

## UZASADNIENIE

Zgodnie z art. 14 ust. 1, 2 i 4 ustawy z dnia 27 marca 2003 r. o planowaniu i zagospodarowaniu przestrzennym (t.j. Dz. U. z 2024 r. poz. 1130 z późn. zm.), Rada Miejska w Prószkowie podejmuje uchwałę w sprawie przystąpienia do sporządzenia miejscowego planu zagospodarowania przestrzennego fragmentu terenu niezurbanizowanego wsi Górki (w zachodniej części).

Obszar objęty przystąpieniem do sporządzenia planu miejscowego obejmuje tereny wykorzystywane rolniczo, w tym grunty II i III klasy bonitacyjnej, podlegające szczególnej ochronie na podstawie przepisów ustawy o ochronie gruntów rolnych i leśnych (Dz. U. z 2024 r. poz. 82). Przystąpienie do sporządzenia planu dokonuje się w celu zachowania wartości produkcyjnej gruntów rolnych, zabezpieczenia ich dostatecznej ilości, a także ochrony przed niekontrolowaną zabudową. Sporządzenie planu miejscowego umożliwi m.in. jednoznaczne określenie przeznaczenia terenów, zasad ochrony i kształtowania ładu przestrzennego, zasad ochrony środowiska, przyrody i krajobrazu, a także warunki i wskaźniki zagospodarowania terenu.

Projektowany zakres planu nie narusza ustaleń Studium uwarunkowań i kierunków zagospodarowania przestrzennego Gminy Prószków, przyjętego uchwałą Nr IX/58/2019 Rady Miejskiej w Prószkowie z dnia 27 maja 2019 r., zmienionego uchwałą nr LIII/411/2023 Rady Miejskiej w Prószkowie z dnia 17 marca 2023 r.

Z uwagi na powyższe okoliczności faktyczne i prawne, uzasadnionym jest podjęcie uchwały w sprawie przystąpienia do sporządzenia planu miejscowego w granicach określonych na załącznikach graficznych nr 1, nr 2 i nr 3 do niniejszej uchwały.

Burmistrz

**Krzysztof Cebula**

**UCHWAŁA NR .....**  
**RADY MIEJSKIEJ W PRÓSZKOWIE**

z dnia 20 marca 2026 r.

**w sprawie miejscowego planu zagospodarowania przestrzennego wsi Zimnice Wielkie (Bożygówka)**

Na podstawie art. 18 ust. 2 pkt 5 ustawy z dnia 8 marca 1990 roku o samorządzie gminnym (t.j. Dz.U. z 2025 r. poz. 1153 z późn. zm.), art. 20 ust. 1 ustawy z dnia 27 marca 2003 r. o planowaniu i zagospodarowaniu przestrzennym (t.j. Dz.U. z 2024 r. poz. 1130 z późn. zm.), w związku z art. 67 ust. 3 pkt 2 i pkt 4 ustawy z dnia 7 lipca 2023 r. o zmianie ustawy o planowaniu i zagospodarowaniu przestrzennym oraz niektórych innych ustaw (Dz.U. z 2023 r. poz. 1688 z późn. zm.) oraz w związku z uchwałą Nr XIV/116/2025 Rady Miejskiej w Prószkowie z dnia 9 maja 2025 r. w sprawie przystąpienia do sporządzenia miejscowego planu zagospodarowania przestrzennego wsi Zimnice Wielkie (Bożygówka), Rada Miejska w Prószkowie uchwala, co następuje:

**DZIAŁ I.**  
**Przepisy ogólne**

**§ 1. 1.** Uchwala się miejscowy plan zagospodarowania przestrzennego wsi Zimnice Wielkie (Bożygówka), zwany dalej planem, po stwierdzeniu przez Radę Miejską w Prószkowie, iż nie narusza on ustaleń Studium uwarunkowań i kierunków zagospodarowania przestrzennego Gminy Prószków, uchwalonego uchwałą Nr IX/58/2019 Rady Miejskiej w Prószkowie z dnia 27 maja 2019 r. zmienionego uchwałą Nr LIII/411/2023 Rady Miejskiej w Prószkowie z dnia 17 marca 2023 r.

2. Granice obszaru objętego planem określa załącznik nr 1 stanowiący rysunek planu.

3. Integralną częścią uchwały są:

- 1) załącznik nr 1 – rysunek planu w skali 1:1000;
- 2) załącznik nr 2 – rozstrzygnięcie dotyczące sposobu rozpatrzenia uwag wniesionych do projektu planu w trakcie konsultacji społecznych;
- 3) załącznik nr 3 – rozstrzygnięcie o sposobie realizacji zapisanych w planie inwestycji z zakresu infrastruktury technicznej, które należą do zadań własnych gminy oraz o zasadach ich finansowania, zgodnie z przepisami o finansach publicznych;
- 4) załącznik nr 4 – dane przestrzenne dla aktu planowania w postaci cyfrowej.

**§ 2. 1.** Ustalenia planu określone w treści uchwały składają się z ustaleń ogólnych oraz ustaleń szczegółowych, które obowiązują łącznie.

2. W planie nie określa się:

- 1) zasad ochrony krajobrazów kulturowych oraz dóbr kultury współczesnej, wymagań wynikających z potrzeb kształtowania przestrzeni publicznych, granic i sposobów zagospodarowania terenów lub obiektów podlegających ochronie, na podstawie odrębnych przepisów, obszarów osuwania się mas ziemnych, krajobrazów priorytetowych określonych w audycie krajobrazowym oraz w planach zagospodarowania przestrzennego województwa, ponieważ na obszarze objętym planem takie obszary, tereny, obiekty i krajobrazy nie występują;
- 2) sposobu i terminu tymczasowego zagospodarowania, urządzania i użytkowania terenów.

**§ 3. 1.** Na rysunku planu obowiązującymi ustaleniami są:

- 1) granica obszaru objętego miejscowym planem zagospodarowania przestrzennego;
- 2) linie rozgraniczające tereny o różnym przeznaczeniu lub różnych zasadach zagospodarowania;
- 3) symbol określający przeznaczenie terenu wraz z numerem;
- 4) nieprzekraczalne linie zabudowy;
- 5) zwymiarowane odległości mierzone w metrach;
- 6) przebieg linii elektroenergetycznej wysokiego napięcia 400 kV;
- 7) pas technologiczny od linii elektroenergetycznej wysokiego napięcia 400 kV;
- 8) przebieg linii elektroenergetycznej wysokiego napięcia 110 kV;
- 9) pas technologiczny od linii elektroenergetycznej wysokiego napięcia 110 kV;
- 10) Obszar Chronionego Krajobrazu „Bory Niemodlińskie” – cały obszar objęty planem;
- 11) Główne Zbiorniki Wód Podziemnych GZWP 333 (Opole – Zawadzkie), GZWP 335 (Zbiornik Krapkowice – Strzelce Opolskie) oraz GZWP 336 (Niecka Opolska) – cały obszar objęty planem.

2. Pozostałe oznaczenia graficzne nie są ustaleniami obowiązującymi planu i mają wyłącznie charakter informacyjny lub przykładowy.

§ 4. 1. Następujące określenia stosowane w uchwale oznaczają:

- 1) **teren** – fragment obszaru objętego planem wydzielony liniami rozgraniczającymi o różnym przeznaczeniu lub różnych zasadach zagospodarowania;
- 2) **przeznaczenie podstawowe** – funkcja terenu wraz z obiektami i urządzeniami towarzyszącymi, która powinna przeważać na wyznaczonym na rysunku planu liniami rozgraniczającymi terenie (stanowiąca więcej niż 50 % działki budowlanej), w sposób określony w ustaleniach niniejszego planu i któremu winne być podporządkowane inne rodzaje zagospodarowania określone jako uzupełniające;
- 3) **przeznaczenie uzupełniające** – rodzaje przeznaczenia, inne niż podstawowe, które może być dopuszczone dla uzupełnienia lub wzbogacenia przeznaczenia podstawowego i nie pozostające z nim w sprzeczności, w tym urządzenia i obiekty towarzyszące;
- 4) **linia rozgraniczająca** – linia rozgraniczająca tereny o różnym przeznaczeniu i różnych zasadach zagospodarowania, której przebieg określony na rysunku planu ma charakter wiążący i nie może ulegać przesunięciu w ramach realizacji planu;
- 5) **linia zabudowy nieprzekraczalna** – linia wyznaczająca najmniejszą dopuszczalną odległość budynków od dróg i innych terenów, mierzona do zasadniczej frontowej ściany budynku lub – w przypadku, gdy ściana ta jest nierównoległa do tej linii rozgraniczającej – do najbliższego punktu tej ściany; elementy takie jak: wykusze, ganki wejściowe, balkony, schody zewnętrzne, zadaszenia, wiaty, garaże mogą przekraczać (być wysunięte przed nią) nie więcej niż o 1,5 m;
- 6) **zabudowa** – obiekty budowlane, wydzielone z przestrzeni za pomocą przegród budowlanych, posiadające fundamenty i dach;
- 7) **budynek podstawowy** – budynek o funkcji takiej samej jak podstawowe przeznaczenie terenu;
- 8) **dach płaski** – dach o nachyleniu podstawowych połaci pod kątem do 12°;
- 9) **dach wysoki** – dach o nachyleniu podstawowych połaci pod kątem od 30° do 45°;
- 10) **urządzenia i obiekty towarzyszące** – urządzenia i obiekty budowlane oraz budowle pełniące usługową lub dopełniającą rolę wobec funkcji podstawowej i dopuszczalnej (w tym gospodarcze, garażowe, magazynowe, infrastruktury technicznej, administracyjne, higieniczno-sanitarne, socjalne), a także urządzenia budowlane;
- 11) **zabudowa uzupełniająca** – zabudowa inna niż budynek przeznaczenia podstawowego;
- 12) **zieleń towarzysząca** – zieleń o funkcji estetycznej, rekreacyjno-wypoczynkowej oraz ogrody;
- 13) **przepisy budowlane** – przepisy ustawy z dnia 7 lipca 1994 r. Prawo budowlane oraz przepisy techniczno-budowlane, o których mowa w tej ustawie, obowiązujące w dniu uchwalenia niniejszej uchwały;

14) **przepisy odrębne** – przepisy ustaw oraz rozporządzeń wydanych na ich podstawie, obowiązujące w dniu uchwalenia niniejszej uchwały.

2. Ilekroć jest mowa w uchwale o przeznaczeniu terenu na:

- 1) **zabudowę mieszkaniową jednorodzinną wolnostojącą lub usług** – należy przez to rozumieć zabudowę mieszkaniową jednorodzinną wolnostojącą, usługową lub zabudowę mieszkaniową jednorodzinną wolnostojącą z usługami wraz z obiektami i urządzeniami towarzyszącymi, z zastrzeżeniem ustaleń przepisów szczegółowych;
- 2) **tereny produkcji w gospodarstwach rolnych, hodowlanych, ogrodniczych** – należy przez to rozumieć tereny produkcji rolniczej z obiektami i urządzeniami towarzyszącymi, z zastrzeżeniem ustaleń przepisów szczegółowych;
- 3) **usługi** – należy przez to rozumieć zabudowę usługową wraz z obiektami i urządzeniami towarzyszącymi, z zastrzeżeniem ustaleń przepisów szczegółowych;
- 4) **tereny rolnictwa z zakazem zabudowy** – użytki rolne kwalifikowane jako grunty orne, sady, łąki trwałe, pastwiska trwałe, grunty zadrzewione i zakrzewione na użytkach rolnych, grunty pod rowami, nieużytki, z obiektami i urządzeniami towarzyszącymi.

3. Niezdefiniowane pojęcia należy rozumieć zgodnie z:

- 1) ustawą z dnia 27 marca 2003 r o planowaniu i zagospodarowaniu przestrzennym;
- 2) ustawą z dnia 7 lipca 1994 r. Prawo budowlane;
- 3) przepisami wykonawczymi do wyżej wymienionych ustaw.

**DZIAŁ II.**  
**Ustalenia ogólne**  
**Rozdział 1.**  
**Przeznaczenie terenów**

§ 5. Na obszarze objętym planem wydziela się liniami rozgraniczającymi tereny o następującym przeznaczeniu:

- 1) teren zabudowy mieszkaniowej jednorodzinnej wolnostojącej lub usług, oznaczony symbolem **MNW-U**;
- 2) teren produkcji w gospodarstwach rolnych, hodowlanych, ogrodniczych, oznaczony symbolem **RZP**;
- 3) teren komunikacji drogowej wewnętrznej, oznaczony symbolem **KR**;
- 4) teren rolnictwa z zakazem zabudowy, oznaczony symbolem **RN**.

§ 6. Na terenach, o których mowa w § 5, można:

- 1) lokalizować:
  - a) nowe obiekty budowlane zgodnie z przepisami niniejszej uchwały,
  - b) sieci i obiekty infrastruktury technicznej służące obsłudze terenów istniejącej i planowanej zabudowy, zgodnie z zasadami modernizacji, rozbudowy i budowy systemów infrastruktury technicznej określonymi w niniejszej uchwale oraz przepisami odrębnymi, chyba że przepisy szczegółowe stanowią inaczej;
- 2) urządzać zieleń towarzyszącą oraz sztuczne zbiorniki wodne.

§ 7. Szczegółowe przeznaczenie terenów wymienionych w § 5, określają ustalenia szczegółowe.

**Rozdział 2.**  
**Zasady ochrony i kształtowania ładu przestrzennego**

§ 8.1. Ze względu na wymagania funkcjonalne kształtowania przestrzeni określa się następujące dopuszczenia, nakazy, zakazy i ograniczenia:

- 1) w przypadku podziałów geodezyjnych dokonywanych w celu zmiany istniejących granic działek budowlanych lub w celu wydzielania nowych działek budowlanych poza procedurą scalania i podziału nieruchomości należy:

- a) stosować się do ustaleń planu określających minimalne wielkości nowo wydzielanych działek budowlanych zgodnie z ustaleniami szczegółowymi,
  - b) zapewnić dostęp działek budowlanych i budynków do drogi oraz możliwość ich racjonalnego zagospodarowania i korzystania z obiektów budowlanych, zgodnie z przepisami odrębnymi oraz przepisami niniejszej uchwały określającymi zasady obsługi komunikacyjnej i parkowania samochodów oraz wskaźnikami zagospodarowania działek budowlanych,
  - c) dla działek wydzielanych na cele infrastruktury technicznej i w przypadku regulacji granic nieruchomości dopuszcza się minimalną powierzchnię 10 m<sup>2</sup>, szerokość frontu minimum 2,5 m oraz ustala się zachowanie kąta 90° dla nachylenia granic wydzielanych działek budowlanych w stosunku do pasa drogowego ze zjazdem, z dopuszczalną tolerancją ±10°;
- 2) na terenach zabudowy MNW-U zakazuje się prowadzenia usług kolidujących z funkcją mieszkaniową, tj. usług rozrywki takich jak: dyskoteki, sale taneczne, kluby nocne oraz usług związanych z obsługą pojazdów samochodowych takich jak: warsztaty naprawy pojazdów, warsztaty wulkanizatorskie, stacje paliw, myjnie samochodowe.

2. Ze względu na wymagania kompozycyjno-estetyczne kształtowania przestrzeni określa się następujące nakazy, zakazy i ograniczenia:

- 1) nowe budynki na działkach niezabudowanych należy sytuować:
  - a) ścianami równoległe do frontu lub bocznych granic działki,
  - b) na działkach o nieregularnym kształcie – dopuszcza się zgodnie z układem zabudowy sąsiedniej;
- 2) przy rozbudowie budynków dach nad nową częścią budynku należy pokryć podobnym rodzajem materiału i w podobnym kolorze jak pokrycie dachu istniejącego, przy czym wymóg ten nie dotyczy dachów płaskich.

§ 9. 1. Należy stosować się do zasad kształtowania zabudowy oraz wskaźników zagospodarowania terenu określonych w przepisach szczegółowych, z zastrzeżeniem ust. 2 - 4.

2. Określone w ustaleniach szczegółowych minimalne powierzchnie nowo wydzielanych działek budowlanych nie dotyczą działek infrastruktury technicznej.

3. Określona w ustaleniach szczegółowych geometria dachu dotyczy głównej bryły dachu, która powinna zajmować co najmniej 60% całkowitej powierzchni rzutu dachu.

4. W przypadku gdy rysunek planu nie wskazuje linii zabudowy, obowiązują odległości zawarte w przepisach odrębnych od dróg i granic działek.

### **Rozdział 3.**

#### **Zasady ochrony środowiska, przyrody i krajobrazu oraz zasady kształtowania krajobrazu**

§ 10. 1. Ustala się następujące zasady ochrony stanu sanitarnego środowiska oraz ochrony zdrowia i bezpieczeństwa ludzi:

- 1) teren objęty planem znajduje się w Obszarze Chronionego Krajobrazu „Bory Niemodlińskie” dla którego obowiązują ograniczenia i zakazy określone w uchwale nr XX/228/2016 Sejmiku Województwa Opolskiego z dnia 27 września 2016 r. w sprawie obszarów chronionego krajobrazu (Dz. Urz. Woj. Op. z 2016 r. poz. 2017 z późn. zm.);
- 2) na obszarze objętym planem działalność gospodarcza powodująca wprowadzanie gazów lub pyłów do powietrza, emisję hałasu oraz wytwarzanie pól elektromagnetycznych, nie może powodować przekroczenia standardów jakości środowiska poza terenem, do którego prowadzący tę działalność ma tytuł prawny, ani uciążliwości na sąsiednich nieruchomościach;
- 3) w zakresie dopuszczalnych poziomów hałasu obowiązują odpowiednio przepisy odrębne z zakresu ochrony środowiska: na terenach MNW-U – jak dla terenów mieszkaniowo-usługowych;
- 4) zakazuje się lokalizowania przedsięwzięć zawsze znacząco oddziałujących na środowisko, za wyjątkiem przedsięwzięć związanych z budową, rozbudową lub przebudową sieci infrastruktury technicznej;
- 5) na wszystkich terenach dopuszcza się przedsięwzięcia mogące potencjalnie znacząco oddziaływać na środowisko stanowiące inwestycje celu publicznego, zgodnie z przepisami odrębnymi;

- 6) zakazuje się niszczenia i likwidowania zadrzewień śródpolnych, przydrożnych i nadwodnych;
- 7) zakazuje się likwidowania istniejących zbiorników wodnych na terenach 1MNW-U i 1RZP.

2. W zakresie ochrony powierzchni ziemi, wód powierzchniowych i podziemnych:

- 1) na terenach niezabudowanych przed podjęciem działalności określonej w planie, ustala się obowiązek zdjęcia warstwy próchnicznej, którą należy w miarę możliwości wykorzystać na terenie inwestycji do poprawy wartości użytkowej gruntów niezabudowanych, zwłaszcza do kształtowania terenów zieleni wewnętrznej;
- 2) ze względu na położenie całego obszaru objętego planem w granicach GZWP 333, GZWP 335, GZWP 336 zakazuje się działań, w szczególności realizacji obiektów budowlanych i urządzeń, mogących spowodować zanieczyszczenie wód podziemnych.

#### **Rozdział 4.**

##### **Zasady ochrony dziedzictwa kulturowego i zabytków**

§ 11. W przypadku dokonania niespodziewanych odkryć archeologicznych podczas wykonywania prac ziemnych należy niezwłocznie zgłosić je do Opolskiego Wojewódzkiego Konserwatora Zabytków lub Burmistrza Prószkowa, a następnie podjąć odpowiednie działania zgodnie z przepisami odrębnymi.

#### **Rozdział 5.**

##### **Zasady modernizacji, rozbudowy i budowy komunikacji i systemów infrastruktury technicznej**

§ 12. 1. Ustala się następujące, ogólne zasady modernizacji, rozbudowy i budowy systemów komunikacji:

- 1) ustala się obsługę komunikacyjną wszystkich terenów na obszarze objętym planem poprzez drogi KR określone na rysunku planu;
- 2) powiązanie układu komunikacyjnego obszaru objętego planem z układem zewnętrznym przez istniejące drogi gminne do dróg publicznych: krajowej DK45 i wojewódzkiej DW429;
- 3) w zakresie rozbudowy systemu komunikacji ustala się rozbudowę i budowę dróg wewnętrznych KR;
- 4) dopuszcza się etapową budowę nowych i rozbudowę istniejących dróg;
- 5) parametry dróg oraz zasady zagospodarowania terenów dróg określają ustalenia szczegółowe.

2. Ustala się następujące, ogólne zasady modernizacji, rozbudowy i budowy infrastruktury technicznej:

- 1) dopuszcza się utrzymanie, budowę, przebudowę, rozbudowę sieci uzbrojenia technicznego (energetycznej, wodociągowej, kanalizacyjnej, gazowej i telekomunikacyjnej);
- 2) nakazuje się wyposażenie terenów objętych planem w sieć elektroenergetyczną;
- 3) zaopatrzenie w wodę z sieci wodociągowej (jeżeli istnieje taka możliwość);
- 4) w przypadku braku możliwości podłączenia do sieci wodociągowej zaopatrzenie w wodę z projektowanych studni do poboru wody pitnej, zgodnie z przepisami odrębnymi;
- 5) odprowadzenie wód opadowych i roztopowych powierzchniowo w teren, do dołów chłonnych lub do zbiorników retencyjnych, do istniejących rowów melioracyjnych i cieków wodnych na warunkach określonych w przepisach odrębnych oraz na terenach uzbrojonych do lokalnej kanalizacji deszczowej lub ogólnospławnej (jeżeli istnieje taka możliwość);
- 6) dopuszcza się lokalizację naziemnych kubaturowych urządzeń infrastruktury technicznej, wolnostojących lub jako obiektów wbudowanych w budynki przeznaczenia podstawowego lub uzupełniającego;
- 7) ścieki bytowe należy odprowadzać za pośrednictwem sieci kanalizacji ogólnospławnej lub rozdzielczej, do oczyszczalni ścieków (jeżeli istnieje taka możliwość);
- 8) w przypadku braku możliwości podłączenia kanalizacji sanitarnej odprowadzanie ścieków do bezodpływowych zbiorników na nieczystości ciekłe lub indywidualnych oczyszczalni ścieków, zgodnie z przepisami odrębnymi;
- 9) wywóz odpadów komunalnych i z działalności gospodarczej zgodnie z przepisami odrębnymi;
- 10) zaopatrzenie w ciepło zgodnie z przepisami odrębnymi;

11) na wszystkich terenach możliwa jest budowa stacji transformatorowych 15/0,4kV w sposób nie kolidujący z istniejącym i planowanym zagospodarowaniem, a także wydzielanie działek obejmujących tereny ich lokalizacji, z zapewnieniem stałego dostępu.

3. Zasady rozwoju energetyki opartej na odnawialnych źródłach energii:

- 1) na wszystkich terenach zabudowy możliwa lokalizacja mikroinstalacji OZE, z zastrzeżeniem pkt 2;
- 2) zakazuje się lokalizacji urządzeń wytwarzających energię z odnawialnych źródeł energii, wykorzystujących energię wiatru o mocy większej niż moc mikroinstalacji.

4. Ustala się następujące zasady sytuowania nowych sieci infrastruktury technicznej:

- 1) nowe odcinki sieci infrastruktury technicznej należy prowadzić w liniach rozgraniczających dróg, jako sieci podziemne, z zastrzeżeniem pkt 2;
- 2) w przypadkach uzasadnionych problemami realizacyjnymi dopuszcza się prowadzenie sieci infrastruktury technicznej w sposób inny niż określono w pkt 1, jedynie wzdłuż linii rozgraniczających poszczególne tereny lub wzdłuż granic działek ewidencyjnych.

## **Rozdział 6.**

### **Szczególne warunki zagospodarowania terenów oraz ograniczenia w ich użytkowaniu, w tym zakaz zabudowy**

§ 13. Ustala się następujące zakazy oraz ograniczenia w użytkowaniu:

- 1) zakaz lokalizacji obiektów z pomieszczeniami przeznaczonymi na pobyt ludzi w potencjalnej strefie uciążliwego oddziaływania napowietrznej linii elektroenergetycznej wysokiego napięcia w odległości 30 m od skrajnego przewodu linii napowietrznej elektroenergetycznej 400 kV w obydwie strony oraz w odległości 15 m od skrajnego przewodu linii napowietrznej elektroenergetycznej 110 kV w obydwie strony – w strefie utworzyć pas wolny od drzew, gałęzi, konarów i krzewów;
- 2) w strefach, o których mowa w pkt 1 zakazuje się sytuowania obiektów i urządzeń budowlanych oraz urządzeń technicznych w sposób uniemożliwiający swobodny dostęp do sieci (kabli i słupów) w celu dokonywania ich okresowych konserwacji, napraw i modernizacji.

## **Rozdział 7.**

### **Stawki procentowe, na podstawie których ustala się opłatę od wzrostu wartości nieruchomości**

§ 14. Zgodnie z art. 15 ust. 2 pkt 12 ustawy o planowaniu i zagospodarowaniu przestrzennym, określa się następujące stawki procentowe, na podstawie których ustala się opłatę od wzrostu wartości nieruchomości:

- 1) w granicach terenów oznaczonych symbolami: MNW-U, RZP – 30%;
- 2) w granicach pozostałych terenów – 1%.

## **DZIAŁ III.**

### **Ustalenia szczegółowe**

§ 15. 1. Dla terenu zabudowy mieszkaniowej jednorodzinnej wolnostojącej lub usług, oznaczonego na rysunku planu symbolem 1MNW-U, ustala się:

- 1) przeznaczenie podstawowe:
  - a) teren zabudowy mieszkaniowej jednorodzinnej wolnostojącej,
  - b) teren usług;
- 2) przeznaczenie uzupełniające:
  - a) teren zieleni urządzonej,
  - b) teren wód powierzchniowych śródlądowych;
- 3) z usług, o której mowa w pkt 1 lit. b, wyklucza się realizację usług handlu hurtowego, handlu wielkopowierzchniowego, usług rzemieślniczych, usług nauki, usług edukacji, usług kultu religijnego, usług bezpieczeństwa i porządku publicznego oraz usług biurowych i administracji.

2. Ustala się następujące zasady ochrony i kształtowania ładu przestrzennego:

- 1) nieprzekraczalne linie zabudowy zgodnie z oznaczeniem na rysunku planu;
- 2) dopuszcza się budowę budynków mieszkalnych, mieszkalno-usługowych i usługowych;
- 3) zakaz realizacji zabudowy w układzie bliźniaczym, szeregowym i grupowym;
- 4) dopuszcza się zabudowę w odległości 1,5 m od granicy działki lub w granicy działki, zgodnie z przepisami odrębnymi.

3. Ustala się następujące zasady obsługi komunikacyjnej i parkowania samochodów:

- 1) obsługa komunikacyjna: z drogi 3KR;
- 2) minimalna liczba miejsc do parkowania:
  - a) dla zabudowy mieszkaniowej:
    - 2 miejsca parkingowe / 1 lokal mieszkalny,
    - w przypadku realizacji usług dodatkowe 1 miejsca parkingowe / 1 lokal usługowy,
  - b) dla zabudowy usługowej:
    - usługi – 1 miejsca parkingowe / 50m<sup>2</sup> pow. użytkowej,
    - pensjonaty, pokoje gościnne – 1 miejsca parkingowe / 1 pokój,
    - miejsca przeznaczone do parkowania pojazdów zaopatrzonych w kartę parkingową powinny stanowić co najmniej 4% ogólnej liczby miejsc do parkowania, lecz nie mniej niż 1, przy czym nie dotyczy działek, na których minimalna wymagana ilość miejsc do parkowania jest mniejsza niż 4,
  - c) na działkach z zabudową wielofunkcyjną, wymaganą ilość miejsc do parkowania ustala się sumując ilość miejsc określonych dla odpowiednich obiektów,
  - d) sposób realizacji miejsc do parkowania – garaże i/lub miejsca przystosowane do parkowania w granicach działki budowlanej.

4. Ustala się następujące zasady kształtowania zabudowy oraz parametry i wskaźniki kształtowania zabudowy:

- 1) wskaźniki zagospodarowania działki budowlanej:
  - a) intensywność nadziemna zabudowy minimalna/maksymalna – 0,1/0,8,
  - b) maksymalny udział powierzchni zabudowy – 0,4,
  - c) minimalny udział powierzchni biologicznie czynnej – 0,4;
- 2) zasady kształtowania zabudowy:
  - a) budynki mieszkalne, mieszkalno-usługowe i usługowe:
    - maksymalna wysokość: 10 m przy dachu wysokim i 7 m przy dachu płaskim,
    - dachy zasadnicze wysokie, dwu i wielospadowe, kryte dachówką ceramiczną lub materiałem imitującym dachówkę w kolorach szarości, grafitu lub czerni,
    - dla dachów płaskich pokrycie dowolne,
    - dopuszcza się zastosowanie lukarn i innych elementów wzbogacających formę dachu,
    - układ kalenicy – równoległe lub prostopadłe względem frontu działki lub granic bocznych działki,
    - dopuszcza się w części przybudowanej do budynku podstawowego (garaż, ganek, wiata, część usługowa) dach płaski lub dwuspadowy o kącie nachylenia połaci 0-15°, ta część nie może wynosić więcej niż 40% powierzchni zabudowy budynku,
  - b) budynki garażowe, gospodarcze i gospodarczo-garażowe:
    - maksymalna wysokość budynku – 7 m przy dachu wysokim i 5 m przy dachu płaskim,
    - dachy wysokie lub płaskie, kryte dachówką ceramiczną lub materiałem imitującym dachówkę w kolorach jak w budynku podstawowym, dla dachów płaskich rodzaj pokrycia dowolny,

- układ kalenicy – prostopadle lub równolegle względem frontu działki,

c) maksymalna wysokość pozostałej zabudowy – 5 m.

5. Ustala się następujące zasady i warunki scalania i podziału nieruchomości dla terenów:

- 1) minimalna szerokość frontu działek – 22 m;
- 2) minimalna powierzchnia nowo wydzielanych działek budowlanych – 800 m<sup>2</sup>;
- 3) kąt położenia granic działek w stosunku do pasa drogowego – 90° , z dopuszczalną tolerancją ±45°.

§ 16. 1. Dla terenu produkcji w gospodarstwach rolnych, hodowlanych, ogrodnich, oznaczonego na rysunku planu symbolem **1RZP**, ustala się:

- 1) przeznaczenie podstawowe: teren produkcji w gospodarstwach rolnych, hodowlanych, ogrodnich;
- 2) przeznaczenie uzupełniające:
  - a) teren usług,
  - b) teren zieleni urządzonej,
  - c) teren wód powierzchniowych śródlądowych;
- 3) z usług, o której mowa w pkt 2 lit. a, wyklucza się realizację usług handlu wielkopowierzchniowego, usług handlu hurtowego, usług rzemieślniczych, usług nauki, usług edukacji, usług kultu religijnego, usług bezpieczeństwa i porządku publicznego oraz usług biurowych i administracji;
- 4) zakazuje się lokalizacji inwestycji związanych z hodowlą zwierząt za wyjątkiem poniższych grup technologicznych zwierząt gospodarskich, dla których dopuszcza się:
  - a) do 12 DJP dla grup: konie ras dużych i konie ras małych,
  - b) do 5 DJP dla grup: kozy, jelenie, strusie, osły, owce,
  - c) do 1 DJP dla grup: drób, króliki.

2. Ustala się następujące zasady ochrony i kształtowania ładu przestrzennego:

- 1) nieprzekraczalne linie zabudowy zgodnie z oznaczeniem na rysunku planu;
- 2) dopuszcza się zabudowę w odległości 1,5 m od granicy działki lub w granicy działki, zgodnie z przepisami odrębnymi.

3. Ustala się następujące zasady obsługi komunikacyjnej i parkowania samochodów:

- 1) obsługa komunikacyjna: z drogi 2KR, 4KR;
- 2) minimalna liczba miejsc do parkowania:
  - a) minimum 1 miejsce na czterech pracowników,
  - b) 1 miejsce parkingowe na 50 m<sup>2</sup> powierzchni użytkowej usług,
  - c) w ramach wyznaczonych miejsc postojowych należy zapewnić miejsca przeznaczone na parkowanie pojazdów zaopatrzonych w kartę parkingową, w liczbie nie mniejszej niż : 1 stanowisko – jeżeli liczba stanowisk wynosi 6 – 15, 2 stanowiska - jeżeli liczba stanowisk wynosi 16 – 40, 3 stanowiska - jeżeli liczba stanowisk wynosi 41 – 100, 4 % ogólnej liczby stanowisk – jeżeli ogólna liczba stanowisk wynosi więcej niż 100,
  - d) sposób realizacji miejsc do parkowania – garaże i/lub miejsca przystosowane do parkowania w granicach działki budowlanej.

4. Ustala się następujące zasady kształtowania zabudowy oraz parametry i wskaźniki kształtowania zabudowy:

- 1) wskaźniki zagospodarowania działki budowlanej:
  - a) intensywność nadziemna zabudowy minimalna/maksymalna – 0,1/1,0,
  - b) maksymalny udział powierzchni zabudowanej – 0,4,

c) minimalny udział powierzchni biologicznie czynnej – 0,4;

2) zasady kształtowania zabudowy:

a) budynki usługowe, gospodarcze i inwentarskie:

- maksymalna wysokość: 10 m przy dachu wysokim i 7 m przy dachu płaskim,
- dachy zasadnicze wysokie, dwu i wielospadowe, kryte dachówką ceramiczną lub materiałem imitującym dachówkę w kolorach szarości, grafitu lub czerni,
- dla dachów płaskich pokrycie dowolne,
- dopuszcza się zastosowanie lukarn i innych elementów wzbogacających formę dachu,
- układ kalenicy – równolegle lub prostopadłe względem frontu działki lub granic bocznych działki,

b) budynki garażowe:

- maksymalna wysokość budynku – 6 m przy dachu wysokim i 4 m przy dachu płaskim,
- dachy wysokie dwu i wielospadowe lub płaskie, kryte dachówką ceramiczną, materiałem dachówkopodobnym imitującym dachówkę lub blachą dachową, w kolorach jak w budynku podstawowym, dla dachów płaskich rodzaj pokrycia dowolny,
- układ kalenicy – prostopadłe lub równolegle względem frontu bądź granic bocznych działki,

c) maksymalna wysokość pozostałej zabudowy – 10 m.

5. Zasady i warunki scalania i podziału nieruchomości zgodnie z przepisami odrębnymi.

§ 17. Dla terenu rolnictwa z zakazem zabudowy, oznaczonego na rysunku planu symbolem **1RN**, ustala się:

1) przeznaczenie podstawowe: teren rolnictwa;

2) dopuszcza się:

- a) drogi rolne do gruntów rolnych o nawierzchni gruntowej lub gruntowej wzmocnionej,
- b) wprowadzanie zadrzewień i zakrzywień w zakresie nie zmieniającym podstawowego przeznaczenia;

3) zakaz zabudowy z wyjątkiem sieci infrastruktury technicznej, zgodnie z zasadami modernizacji, rozbudowy i budowy systemów infrastruktury technicznej;

4) dla obiektów energetyki dopuszcza się wysokość do 45 m;

5) obsługa komunikacyjna: z drogi 1KR, 2KR, z drogi gminnej poza terenem planu.

§ 18. 1. Dla terenów komunikacji drogowej wewnętrznej, oznaczonych na rysunku planu symbolami **1KR**, **2KR**, **3KR**, **4KR**, ustala się:

1) przeznaczenie podstawowe: komunikacja drogowa wewnętrzna;

2) w ramach terenu dopuszcza się: jezdnie, skrzyżowania, ronda, obiekty inżynierskie, place, zatoki, chodniki, ścieżki rowerowe i miejsca parkingowe oraz urządzenia i sieci infrastruktury technicznej i zieleni.

2. Ustala się następujące parametry i wskaźniki kształtowania zabudowy oraz zagospodarowania terenu:

1) szerokość drogi w liniach rozgraniczających – zgodnie z rysunkiem planu, przy czym:

- a) dla terenu 1KR – minimum 6 m,
- b) dla terenu 2KR – minimum 6,5 m,
- c) dla terenu 3KR i 4KR – minimum 6 m;

2) zakaz lokalizacji obiektów budowlanych innych niż związanych z infrastrukturą techniczną lub drogową;

3) w przypadku realizacji miejsc postojowych uwzględnić miejsca przeznaczone na parkowanie pojazdów zaopatrzonych w kartę parkingową analogicznie jak zapisano w przepisach odrębnych z zakresu dróg publicznych;

4) wysokość zabudowy do 8 m.

**DZIAŁ IV.**  
**Przepisy końcowe**

§ 19. Wykonanie niniejszej uchwały powierza się Burmistrzowi Prószkowa.

§ 20. Uchwała wchodzi w życie po upływie 14 dni od dnia jej ogłoszenia w Dzienniku Urzędowym Województwa Opolskiego oraz podlega publikacji na stronie internetowej Biuletynu Informacji Publicznej Urzędu Miejskiego w Prószkowie.

**Radca prawny**

Burmistrz  
**Krzysztof Cebula**

**Załączniki graficzne i gml do projektu uchwały znajdują się w osobnych plikach.**

Załącznik nr 1 do uchwały Nr .....  
Rady Miejskiej w Prószkowie  
z dnia 20 marca 2026 r.

Załącznik graficzny.

Załącznik nr 2 do uchwały nr .....  
Rady Miejskiej w Prószkowie  
z dnia 20 marca 2026 r.

**ROZSTRZYGNIECIE**  
**dotyczące sposobu rozpatrzenia uwag wniesionych do projektu planu w trakcie konsultacji społecznych**

W ramach przeprowadzonych konsultacji społecznych do projektu miejscowego planu zagospodarowania przestrzennego wsi Zimnice Wielkie (Bożygówka) nie została wniesiona żadna uwaga. W związku z powyższym Rada Miejska w Prószkowie nie dokonuje rozstrzygnięcia o sposobie rozpatrzenia uwag.

Załącznik nr 3 do uchwały nr .....

Rady Miejskiej w Prószkowie

z dnia 20 marca 2026 r.

### **ROZSTRZYGNĘCIE**

**o sposobie realizacji zapisanych w planie inwestycji z zakresu infrastruktury technicznej, które należą do zadań własnych gminy oraz o zasadach ich finansowania, zgodnie z przepisami o finansach publicznych**

Na podstawie art. 20 ust. 1 ustawy z dnia 27 marca 2003 r. o planowaniu i zagospodarowaniu przestrzennym (t.j. Dz.U. z 2024 r. poz. 1130 z późn. zm.) oraz w związku z uchwaleniem miejscowego planu zagospodarowania przestrzennego wsi Zimnice Wielkie (Bożygówka), Rada Miejska w Prószkowie rozstrzyga, co następuje:

1. Na obszarze objętym miejscowym planem zagospodarowania przestrzennego przewiduje się następujące inwestycje z zakresu infrastruktury technicznej, komunikacji i inżynierii, które należą do zadań własnych gminy:

- 1) rozbudowa i przebudowa dróg gminnych wewnętrznych;
- 2) budowa sieci wodociągowych, kanalizacji sanitarnej, deszczowej oraz oświetlenia (w zależności od potrzeb).

2. Sposób realizacji zapisanych w planie inwestycji z zakresu infrastruktury technicznej:

- 1) zadania w zakresie realizacji dróg wewnętrznych przewidzianych w planie prowadzić będą właściwe jednostki gminne;
- 2) zadania w zakresie infrastruktury technicznej będą prowadzić właściwe przedsiębiorstwa, w kompetencji, których leży rozwój sieci: wodociągowej, kanalizacji sanitarnej i deszczowej i oświetleniowej.

3. Nie określa się harmonogramu realizacji wymienionych inwestycji:

- 1) określenie terminów przystąpienia i zakończenia realizacji zadań, ustalone będzie według kryteriów i zasad przyjętych przy konstruowaniu programów inwestycyjnych i rozwojowych gminy Prószków;
- 2) inwestycje mogą być wykonywane etapowo w zależności od wielkości środków przeznaczonych na ich realizację.

4. Inwestycje z zakresu infrastruktury technicznej będą finansowane z budżetu gminy, w tym ze środków zewnętrznych.

Załącznik nr 4 do uchwały Nr .....  
Rady Miejskiej w Prószkowie  
z dnia 20 marca 2026 r.  
Zalacznik4.gml

**Dane przestrzenne, o których mowa w art. 67a ust. 3 i 5 ustawy z dnia 27 marca 2003 r. o planowaniu i zagospodarowaniu przestrzennym (t.j. Dz.U. z 2024 r. poz. 1130 z późn. zm.) ujawnione zostaną po kliknięciu w ikonę**

Załącznik GML.

## Uzasadnienie

Realizując zadania przydzielone jednostkom samorządu terytorialnego w ustawie z dnia 27 marca 2003 r. o planowaniu i zagospodarowaniu przestrzennym (t.j. Dz.U. 2024 r. poz. 1130 z późn. zm.), polegające na ustalaniu przeznaczenia terenów oraz określaniu sposobów ich zagospodarowania i zabudowy, Rada Miejska w Prószkowie podjęła uchwałę nr XIV/116/2025 z dnia 9 maja 2025 r. w sprawie przystąpienia do sporządzenia miejscowego planu zagospodarowania przestrzennego wsi Zimnice Wielkie (Bożygówka). Procedura planistyczna prowadzona była w myśl przepisów ustawy z dnia 27 marca 2003 r. o planowaniu i zagospodarowaniu przestrzennym (Dz.U. z 2024 r. poz. 1130 z późn. zm.), z uwzględnieniem art. 67 ust. 3 pkt 2 i pkt 4 ustawy z dnia 7 lipca 2023 r. o zmianie ustawy o planowaniu i zagospodarowaniu przestrzennym oraz niektórych innych ustaw (Dz.U. z 2023 r. poz. 1688 z późn. zm.).

Plan miejscowy opracowano w celu uporządkowania istniejącego i projektowanego zagospodarowania terenów, w tym rozwoju funkcji mieszkaniowych, usługowych i zabudowy związanej z rolnictwem, z uwzględnieniem wymogów ochrony środowiska, przyrody, krajobrazu, walorów kulturowych i zabytków.

Obszar objęty opracowaniem zajmuje powierzchnię 17,6157 ha i stanowi teren w niewielkiej części już zagospodarowany w kierunku zabudowy rolniczej (obecnie nieużytkowanej). Teren nie był objęty planem miejscowym. Do planu przystąpiono na wniosek właściciela gruntów, w celu uporządkowania dotychczasowych i ustalenia nowych kierunków zagospodarowania.

W ramach realizowanego planu uwzględniono ustalenia określone w studium uwarunkowań i kierunków zagospodarowania przestrzennego gminy Prószków, tj. mieszkaniowy i rolniczy sposób zagospodarowania działek.

Plan opracowano na cyfrowej kopii mapy zasadniczej w skali 1:1000, uzyskanej w Powiatowym Ośrodku Dokumentacji Geodezyjno-Kartograficznej w Opolu (licencja i mapa załączone zostały do dokumentacji planistycznej).

Prace nad projektem planu rozpoczęto w dniu 12 czerwca 2025 r. ogłaszając i obwieszczając o przystąpieniu do sporządzenia miejscowego planu zagospodarowania przestrzennego. W trakcie wstępnej procedury planistycznej do projektu planu zgłoszone zostały wnioski organów opiniujących i uzgadniających projekt dokumentu, o których mowa w art. 17 ustawy o planowaniu i zagospodarowaniu przestrzennym.

Na podstawie ustawy z dnia 3 października 2008 r. o udostępnianiu informacji o środowisku i jego ochronie, udziale społeczeństwa w ochronie środowiska oraz o ocenach oddziaływania na środowisko (t.j. Dz.U. z 2024 r. poz. 1112 z późn. zm.), Burmistrz Prószkowa wystąpił do Regionalnego Dyrektora Ochrony Środowiska w Opolu oraz do Państwowego Powiatowego Inspektora Sanitarnego w Opolu, o uzgodnienie zakresu i stopnia szczegółowości informacji wymaganych w prognozie oddziaływania na środowisko, a także zapewnił udział społeczeństwa w opracowaniu dokumentu zgodnie z wymogami art. 39 ww. ustawy. Prognoza oddziaływania projektu planu na środowisko była sporządzona w pełnym zakresie, określonym w art. 51 ust. 2 i art. 52 ust. 1 i ust. ww. ustawy, równoległe z projektem planu. W prognozie nie zaproponowano rozwiązań alternatywnych w stosunku do rozwiązań przyjętych w projekcie planu, ponieważ projekt planu porządkuje przeznaczenie i warunki zabudowy terenów już zabudowanych bądź od dawna przewidzianych pod zabudowę. W prognozie stwierdzono ponadto, że realizacja ustaleń projektu planu nie stoi w sprzeczności z celami i politykami ochrony środowiska i przyrody realizowanymi na szczeblu międzynarodowym, krajowym i regionalnym. Przewidywane znaczące oddziaływania, w tym oddziaływania bezpośrednie, pośrednie, wtórne, skumulowane, krótkoterminowe, średnioterminowe i długoterminowe, stałe i chwilowe oraz pozytywne i negatywne, nie będą miały wpływu na cele i przedmiot ochrony obszarów objętych ochroną na podstawie art. 6 ustawy z dnia 16 kwietnia 2004 r. o ochronie przyrody, w szczególności na obszary Natura 2000. Projekt planu nie wymagał przeprowadzenia postępowania w sprawie transgranicznego oddziaływania na środowisko.

Zgodnie z wymogami art. 17 ustawy o planowaniu i zagospodarowaniu przestrzennym projekt planu uzyskał wymagane opinie i uzgodnienia organów i instytucji.

W okresie od 05.02.2026 r. do 06.03.2026 r. Burmistrz Prószkowa poddał projekt planu miejscowego konsultacjom społecznym, na dzień 17.02.2026 r. zaplanowano spotkanie otwarte, poprzedzone prezentacją projektu planu miejscowego wraz z dyżurem projektanta. Do projektu planu nie wpłynęły uwagi.

Zachowano jawność i przejrzystość procedury planistycznej wynikającej z wymogów art. 17 ustawy z dnia 27 marca 2003r. o planowaniu i zagospodarowaniu przestrzennym, w tym zapewniono udział społeczeństwa w pracach nad projektem planu poprzez ogłoszenia i obwieszczenia o przystąpieniu do sporządzenia projektu planu i zbieraniu wniosków, o wyłożeniu projektu planu do publicznego wglądu i zbieraniu uwag, w tym także przy użyciu środków komunikacji elektronicznej, a także opublikowano projekt planu w Biuletynie Informacji Publicznej Gminy Prószków w ramach konsultacji społecznych.

Projekt planu nie wymagał uzyskania zgód na zmianę przeznaczenia gruntów na cele nierolnicze lub nieleśne.

W projekcie miejscowego planu zagospodarowania przestrzennego uwzględniono wymagania określone w art. 1 ust. 2-4 ustawy z dnia 27 marca 2003r. o planowaniu i zagospodarowaniu przestrzennym, tzn. zapewniono:

1) rozwiązania gwarantujące ład przestrzenny oraz ochronę i kształtowanie walorów architektoniczno-krajobrazowych poprzez ustalenie linii zabudowy oraz szczegółowych parametrów i wskaźników kształtowania zabudowy oraz zagospodarowania;

2) ochronę środowiska poprzez ustalenie m.in. obowiązku stosowania w działalności gospodarczej rozwiązań przestrzennych, technicznych, technologicznych i organizacyjnych minimalizujących negatywne oddziaływanie na środowisko, zagospodarowania odpadów zgodnie z przepisami odrębnymi, odprowadzania ścieków bytowych do sieci kanalizacji sanitarnej, zaopatrzenia w wodę pitną z sieci wodociągowej, nakazu zachowania odpowiednich dopuszczalnych poziomów hałasu w środowisku;

3) ochronę dziedzictwa kulturowego i zabytków poprzez działania prewencyjne dotyczące ochrony archeologicznej;

4) potrzeby osób niepełnosprawnych poprzez nakaz wyznaczenia na poszczególnych terenach odpowiedniej liczby miejsc postojowych przeznaczonych na parkowanie pojazdów zaopatrzonych w kartę parkingową;

5) potrzeby bezpieczeństwa ludzi i mienia, obronności i bezpieczeństwa państwa zrealizowano poprzez zawiadomienie o przystąpieniu do planu oraz przesłanie do uzgodnienia projektu planu do właściwych organów wojskowych (Centralne Wojskowe Centrum Rekreacji), ochrony granic (Śląski Oddział Straży Granicznej) oraz bezpieczeństwa państwa (KPP, ABW, AW); ww. organy nie zgłosiły do planu uwag, co oznacza, że nie stoi w sprzeczności z wymogami obronności i bezpieczeństwa państwa;

6) potrzeby interesu publicznego zrealizowano w ograniczonym zakresie, ze względu na przeznaczenie terenu i charakter planu, poprzez uwzględnienie wniosków złożonych do planu miejscowego przez właściwe instytucje i organy;

7) potrzeby w zakresie rozwoju infrastruktury technicznej poprzez dopuszczenie robót budowlanych w zakresie sieci infrastruktury technicznej, a także nakaz powiązania sieci infrastruktury technicznej z układem zewnętrznym oraz zapewnienie dostępu do sieci;

8) ochronę prawa własności poprzez zachowanie istniejącego sposobu użytkowania i zagospodarowania terenów zabudowanych oraz wykorzystanie ich zgodnie ze społeczno-gospodarczym przeznaczeniem, a także poprzez ograniczenie potencjalnych oddziaływań nieruchomości na tereny sąsiednie;

9) racjonalne równoważenie nadrzędnego interesu publicznego z interesami podmiotów gospodarczych, umożliwiając rozwój i osiąganie korzyści z działalności gospodarczej i realizacji jednostkowych indywidualnych potrzeb, wykluczono lub ograniczono konflikty przestrzenne oraz zapewniono warunki ochrony środowiska, zdrowia publicznego i dziedzictwa kulturowego;

10) dla istniejącej i planowanej zabudowy odpowiednią ilość i jakość wody do celów zaopatrzenia ludności i usług;

11) właściwe, charakterystyczne dla tego obszaru i charakteru inwestycji, wskaźniki urbanistyczne.

W planie określono przeznaczenie terenów oraz linie rozgraniczające tereny o różnym przeznaczeniu lub różnych zasadach zagospodarowania, zasady ochrony i kształtowania ładu przestrzennego, zasady ochrony środowiska, przyrody i krajobrazu, zasady ochrony dziedzictwa kulturowego i zabytków, zasady kształtowania krajobrazu, zasady kształtowania zabudowy oraz wskaźniki zagospodarowania terenu, zasady i warunki scalania i podziału nieruchomości, zasady modernizacji, rozbudowy i budowy systemów komunikacji i infrastruktury technicznej, stawki procentowe stanowiące podstawę do określenia opłaty, o której mowa w art. 36 ust. 4 ustawy o planowaniu i zagospodarowaniu przestrzennym szczególnie warunki zagospodarowania terenów oraz ograniczenia w ich użytkowaniu, w tym zakazu zabudowy.

W planie nie określono zasad ochrony krajobrazów kulturowych oraz dóbr kultury współczesnej, wymagań wynikających z potrzeb kształtowania przestrzeni publicznych, granic i sposobów zagospodarowania terenów lub obiektów podlegających ochronie, na podstawie odrębnych przepisów, obszarów osuwania się mas ziemnych, krajobrazów priorytetowych określonych w audycie krajobrazowym oraz w planach zagospodarowania przestrzennego województwa, ponieważ na obszarze objętym planem takie obszary, tereny, obiekty i krajobrazy nie występują. Nie było również konieczności określenia sposobu i terminu tymczasowego zagospodarowania, urządzania i użytkowania terenów.

Ustalenia ujęte w miejscowym planie zagospodarowania przestrzennego nie naruszają ustaleń „*Studium uwarunkowań i kierunków zagospodarowania przestrzennego Gminy Prószków*”, uchwalonego uchwałą Nr IX/58/2019 Rady Miejskiej w Prószkowie z dnia 27 maja 2019 r. zmienionego uchwałą Nr LIII/411/2023 Rady Miejskiej w Prószkowie z dnia 17 marca 2023 r. oraz są zgodne z wynikami „*Analizy zmian w zagospodarowaniu przestrzennym gminy Prószków*” przyjętej jako załącznik do uchwały Nr LXIII/481/2024 Rady Miejskiej w Prószkowie z dnia 2 lutego 2024 r. w sprawie oceny aktualności planu ogólnego i planów miejscowych obowiązujących na obszarze gminy Prószków.

Projekt planu obejmuje inwestycje z zakresu infrastruktury technicznej, które należą do zadań własnych gminy dotyczące budowy i rozbudowy dróg gminnych wewnętrznych.

Burmistrz

**Krzysztof Cebula**

**UCHWAŁA NR .....**  
**Rady Miejskiej w Prószkowie**  
**z dnia .....**

**w sprawie przyjęcia „Programu opieki nad zwierzętami bezdomnymi oraz zapobiegania bezdomności zwierząt na terenie gminy Prószków w 2026 roku”**

Na podstawie art. 18 ust. 2 pkt 15 ustawy z dnia 8 marca 1990 r. o samorządzie gminnym (t.j. Dz. U. z 2025 r. poz. 1153 ze zm.) w związku z art. 11a ust. 1 ustawy z dnia 21 sierpnia 1997 r. o ochronie zwierząt (t.j. Dz. U. z 2023 r., poz. 1580 ze zm.) – po zaopiniowaniu zgodnie z art. 11a ust. 7 ustawy o ochronie zwierząt, Rada Miejska w Prószkowie uchwała, co następuje:

**§ 1**

Określa się i przyjmuje do realizacji „Program opieki nad zwierzętami bezdomnymi oraz zapobiegania bezdomności zwierząt na terenie gminy Prószków w 2026 roku”, w brzmieniu określonym w załączniku do uchwały.

**§ 2**

Wykonanie uchwały powierza się Burmistrzowi Prószkowa.

**§ 3**

Uchwała wchodzi w życie po upływie 14 dni od dnia jej ogłoszenia w Dzienniku Urzędowym Województwa Opolskiego.

**Radca prawny**

Burmistrz  
**Krzysztof Cebula**

**Załącznik do uchwały znajduje się w osobnym pliku.**

## Uzasadnienie do uchwały

Zapewnienie opieki bezdomnym zwierzętom oraz ich wyłapywanie należy do zadań własnych gminy, zgodnie z art. 11 ust. 1 ustawy z dnia 21 sierpnia 1997 r. o ochronie zwierząt (t.j. Dz. U. z 2023 r., poz. 1580 ze zm.).

Na podstawie art. 11a ww. ustawy Rada Gminy corocznie do 31 marca musi określić w drodze uchwały program opieki nad zwierzętami i zapobiegania bezdomności zwierząt, który obejmuje w szczególności:

1. zapewnienie bezdomnym zwierzętom miejsca w schronisku dla zwierząt;
2. opiekę nad wolno żyjącymi kotami, w tym ich dokarmianie;
3. odławianie bezdomnych zwierząt;
4. obowiązkową sterylizację albo kastrację zwierząt w schroniskach dla zwierząt;
5. poszukiwanie właścicieli dla bezdomnych zwierząt;
6. usypianie ślepych miotów;
7. wskazanie gospodarstwa rolnego w celu zapewnienia miejsca dla zwierząt gospodarskich;
8. zapewnienie całodobowej opieki weterynaryjnej w przypadkach zdarzeń drogowych z udziałem zwierząt.

Koszty realizacji ww. programu ponosi gmina.

Na podstawie art. 11a ust. 7 ustawy o ochronie zwierząt projekt programu został przekazany w celu zaopiniowania do:

1. Powiatowego Lekarza Weterynarii;
2. Towarzystwa Opieki nad Zwierzętami;
3. Opolskiego Stowarzyszenia Przyjaciół Zwierząt;
4. Polskiego Związku Łowieckiego;
5. Zarządcy Obwodu Łowieckiego nr 45 i 48;
6. Zarządcy Obwodu Łowieckiego nr 47.

Projekt programu również został wywieszony na tablicy ogłoszeń w Urzędzie Miejskim w Prószkowie ul. Opolska 17, 46-060 Prószków oraz w Biuletynie Informacji Publicznej na stronie internetowej [www.bip.proszkow.pl](http://www.bip.proszkow.pl) w zakładce *Ochrona Środowiska*.

Powiatowy Lekarz Weterynarii w Opolu oraz Towarzystwo Opieki nad Zwierzętami w Polsce Oddział Opole zaopiniowały pozytywnie przedłożony projekt programu.

Pozostałe podmioty nie wydały opinii w ustawowym terminie przez co uznaje się, że zaakceptowały otrzymany projekt programu, zgodnie z art. 11a pkt 8 zd. 2 ustawy o ochronie zwierząt.

Burmistrz

**Krzysztof Cebula**

Uchwała nr ...../2026

Rady Miejskiej w Prószkowie  
z dnia .... marca 2026 r.

**w sprawie określenia górnych stawek opłat ponoszonych przez właścicieli nieruchomości za usługi w zakresie odbierania odpadów komunalnych oraz w zakresie opróżniania zbiorników bezodpływowych lub osadników w instalacjach przydomowych oczyszczalni ścieków i transportu nieczystości ciekłych**

Na podstawie art. 6 ust. 2 oraz ust. 4 ustawy z dnia 13 września 1996 r. o utrzymaniu czystości i porządku w gminach (t.j. Dz.U. 2025 poz. 733) oraz art. 18 ust. 2 pkt 15 i art. 40 ust. 1 ustawy z dnia 8 marca 1990 r. o samorządzie gminnym (t.j. Dz.U. 2025 poz. 1153, ze zm.), Rada Miejska w Prószkowie uchwała, co następuje:

**§ 1.**

1. Określa się górne stawki opłat ponoszonych przez właścicieli nieruchomości, którzy nie są obowiązani do ponoszenia opłat za gospodarowanie odpadami komunalnymi na rzecz gminy za usługi w zakresie gospodarowania odpadami komunalnymi w następującej wysokości:
  - 1) za odpady komunalne zbierane i odbierane w sposób selektywny w wysokości **360,00 zł za 1 m<sup>3</sup>**;
  - 2) za odpady komunalne zbierane i odbierane w sposób nieselektywny w wysokości **630,00 zł za 1 m<sup>3</sup>**.
2. Określa się górną stawkę opłaty ponoszonej przez właścicieli nieruchomości, którzy pozbywają się z terenu nieruchomości nieczystości ciekłych za usługę opróżniania zbiornika bezodpływowego i transportu nieczystości ciekłych z terenu nieruchomości w wysokości **150,00 zł za 1 m<sup>3</sup>**.
3. Określa się górną stawkę opłaty ponoszonej przez właścicieli nieruchomości, którzy pozbywają się z terenu nieruchomości nieczystości ciekłych za usługę opróżniania osadnika przydomowej oczyszczalni ścieków i transportu nieczystości ciekłych z terenu nieruchomości w wysokości **600,00 zł za 1 m<sup>3</sup>**.

**§ 2.**

Opłaty za usługi, o których mowa w § 1 ust. 1 pkt 1 i 2 ustala się w wysokości proporcjonalnej do wielkości pojemników i/lub worków, w których zbierane są odpady.

**§ 3.**

Wykonanie uchwały powierza się Burmistrzowi Prószkowa.

**§ 4.**

Traci moc uchwała nr LI/402/2022 Rady Miejskiej w Prószkowie z dnia 21 grudnia 2022 r. w sprawie określenia górnych stawek opłat ponoszonych przez właścicieli nieruchomości za usługi w zakresie

odbierania odpadów komunalnych oraz w zakresie opróżniania zbiorników bezodpływowych i transportu nieczystości ciekłych.

**§ 5.**

Uchwała wchodzi w życie po upływie 14 dni od dnia ogłoszenia w Dzienniku Urzędowym Województwa Opolskiego.

**Radca prawny**

Burmistrz

**Krzysztof Cebula**

Uzasadnienie  
Uchwały nr ...../2026  
Rady Miejskiej w Prószkowie

z dnia .... marca 2026 r.

W związku z istotnym wzrostem cen za przyjęcie i zagospodarowanie odpadów komunalnych na instalacjach do tego przeznaczonych, wzrostem kosztów transportu, oraz wzrostem kosztów obsługi, zasadnym jest uaktualnić górne stawki opłat ponoszonych przez właścicieli nieruchomości, którzy nie są obowiązani do ponoszenia opłat za gospodarowanie odpadami komunalnymi na rzecz gminy za usługi w zakresie gospodarowania odpadami komunalnymi.

Burmistrz

**Krzysztof Cebula**

**UCHWAŁA NR .....**  
**RADY MIEJSKIEJ W PRÓSZKOWIE**

z dnia 20 marca 2026 r.

**w sprawie zmiany budżetu Gminy Prószków na rok kalendarzowy 2026**

Na podstawie art. 18 ust. 2 pkt 4 ustawy z dnia 8 marca 1990 r. o samorządzie gminnym (t.j. Dz. U. z 2025 r. poz. 1153 z późn. zm.) w związku z art. 211, art. 212, art. 213, art. 235 oraz art. 236 ustawy z dnia 27 sierpnia 2009 r. o finansach publicznych (t.j. Dz. U. z 2025 r. poz. 1483 z późn. zm.), Rada Miejska w Prószkowie uchwala co następuje:

**§ 1.** W uchwale Nr XIX/161/2025 Rady Miejskiej w Prószkowie z dnia 19 grudnia 2025 r. w sprawie uchwalenia budżetu Gminy Prószków na rok kalendarzowy 2026 ( Dz. Urz. Woj. Op. z 2025 r. poz. 3439) wprowadza się następujące zmiany:

1. w planach dochodów, wydatków i przychodów stanowiących załączniki nr 1, 2 i 3 do Uchwały Nr XIX/161/2025 Rady Miejskiej w Prószkowie z dnia 19 grudnia 2025 r. w sprawie uchwalenia budżetu Gminy Prószków na rok kalendarzowy 2026, zgodnie z załącznikiem nr 1 do niniejszej uchwały;

2. w planie wydatków majątkowych wg zadań stanowiącego załącznik nr 11 do Uchwały Nr XIX/161/2025 Rady Miejskiej w Prószkowie z dnia 19 grudnia 2025 r. w sprawie uchwalenia budżetu Gminy Prószków na rok kalendarzowy 2026, zgodnie z załącznikiem nr 2 do niniejszej uchwały;

3. w zestawieniu planowanych kwot dotacji udzielanych z budżetu Gminy Prószków na rok 2026 stanowiącego załącznik nr 10 do Uchwały Nr XIX/161/2025 Rady Miejskiej w Prószkowie z dnia 19 grudnia 2025 r. w sprawie uchwalenia budżetu Gminy Prószków na rok kalendarzowy 2026, zgodnie z załącznikiem nr 3 do niniejszej uchwały;

4. w planie dochodów i wydatków na realizację programów finansowanych z udziałem środków, o których mowa w art. 5 ust. 1 pkt 2 i 3 stanowiącego załącznik nr 8 do Uchwały Nr XIX/161/2025 Rady Miejskiej w Prószkowie z dnia 19 grudnia 2025 r. w sprawie uchwalenia budżetu Gminy Prószków na rok kalendarzowy 2026, zgodnie z załącznikiem nr 4 do niniejszej uchwały;

5. § 4 otrzymuje brzmienie: Ustala się kwotę deficytu budżetowego w wysokości 4.873.471,79 zł, który zostanie pokryty z przychodów uzyskanych z:

1) nadwyżki z lat ubiegłych w wysokości 4.715.988,48 zł;

2) przychodów jednostek samorządu terytorialnego z wynikających z rozliczenia środków określonych w art. 5 ust. 1 pkt 2 ustawy i dotacji na realizację programu, projektu lub zadania finansowanego z udziałem tych środków w wysokości 157.483,31 zł

**§ 2.** Wykonanie uchwały powierza się Burmistrzowi Prószkowa.

**§ 3.** Uchwała wchodzi w życie z dniem podjęcia i podlega ogłoszeniu w Dzienniku Urzędowym Województwa Opolskiego.

**Radca prawny**

**Burmistrz**

**Krzysztof Cebula**

Załącznik Nr 1 do uchwały Nr  
Rady Miejskiej w Prószkowie  
z dnia 20 marca 2026 r.

Dokonuje się zmian w załączniku nr 1 do Uchwały Nr XIX/161/2025 Rady Miejskiej w Prószkowie z dnia 19 grudnia 2025 r.  
PLANOWANE DOCHODY BUDŻETU GMINY PRÓSZKÓW NA ROK 2026

<b><u>ZWIĘKSZA SIĘ BUDŻET PO STRONIE DOCHODÓW BIEŻĄCYCH</u></b>		<b><u>o kwotę</u></b>	<b><u>12 000,00</u></b>
<i>w tym :</i>			
<b>Dział 801</b>	<b>Oświata i wychowanie</b>	<b>o kwotę</b>	<b>12 000,00</b>
<b>Rozdział 80101</b>	Szkoły podstawowe	<b>o kwotę</b>	<b>12 000,00</b>
§ 2057	Dotacja celowa w ramach programów finansowanych z udziałem środków europejskich oraz środków, o których mowa w art. 5 ust. 3 pkt 5 lit. a i b ustawy, lub płatności w ramach budżetu środków europejskich, realizowanych przez jednostki samorządu terytorialnego		12 000,00

Dokonuje się zmian w załączniku nr 2 do Uchwały Nr XIX/161/2025 Rady Miejskiej w Prószkowie z dnia 19 grudnia 2025 r.  
PLANOWANE WYDATKI BIEŻĄCE W UKŁADZIE DZIAŁÓW I ROZDZIAŁÓW  
PLANOWANE MAJĄTKOWE W UKŁADZIE DZIAŁÓW I ROZDZIAŁÓW

<b><u>ZWIĘKSZA SIĘ BUDŻET PO STRONIE WYDATKÓW BIEŻĄCYCH</u></b>		<b><u>164 760,00</u></b>	
<i>w tym :</i>			
<b>Dział 754</b>	<b>Bezpieczeństwo publiczne i ochrona przeciwpożarowa</b>	<b>o kwotę</b>	<b>100 000,00</b>
<b>Rozdział 75412</b>	Ochotnicze straże pożarne	<b>o kwotę</b>	<b>60 000,00</b>
1. Wydatki jednostek budżetowych w tym na :		o kwotę	60 000,00
Wydatki związane z realizacją ich statutowych zadań		o kwotę	60 000,00
<b>Rozdział 75495</b>	Pozostała działalność	<b>o kwotę</b>	<b>40 000,00</b>
1. Wydatki jednostek budżetowych w tym na :		o kwotę	40 000,00
Wydatki związane z realizacją ich statutowych zadań		o kwotę	40 000,00
<b>Dział 801</b>	<b>Oświata i wychowanie</b>	<b>o kwotę</b>	<b>14 760,00</b>
<b>Rozdział 80101</b>	Szkoły podstawowe	<b>o kwotę</b>	<b>14 760,00</b>
Wydatki na realizację programów finansowanych z udziałem środków o których mowa w art. 5 ust. 1 pkt 2 ustawy, w tym wydatki budżetu środków europejskich		o kwotę	14 760,00
<b>Dział 851</b>	<b>Ochrona zdrowia</b>	<b>o kwotę</b>	<b>40 000,00</b>
<b>85117</b>	Zakłady opiekuńczo-lecznicze i pielęgniacyjno-opiekuńcze	<b>o kwotę</b>	<b>40 000,00</b>
Dotacje na zadania bieżące		o kwotę	40 000,00
<b>Dział 921</b>	<b>Kultura i ochrona dziedzictwa narodowego</b>	<b>o kwotę</b>	<b>10 000,00</b>
<b>Rozdział 92195</b>	Pozostała działalność	<b>o kwotę</b>	<b>10 000,00</b>
Dotacje na zadania bieżące		o kwotę	10 000,00

<b><u>ZWIĘKSZA SIĘ BUDŻET PO STRONIE WYDATKÓW MAJĄTKOWYCH</u></b>		<b><u>100 000,00</u></b>	
<i>w tym :</i>			
<b>Dział 754</b>	<b>Bezpieczeństwo publiczne i ochrona przeciwpożarowa</b>	<b>o kwotę</b>	<b>100 000,00</b>
<b>Rozdział 75412</b>	Ochotnicze straże pożarne	<b>o kwotę</b>	<b>100 000,00</b>
Wydatki majątkowe		o kwotę	100 000,00

**PLANOWANE WYDATKI MAJĄTKOWE W UKŁADZIE DZIAŁÓW I ROZDZIAŁÓW**

Dział	Rozdział	Nazwa	Wydatki majątkowe PLAN	w tym:		
				inwestycje i zakupy inwestycyjne	zakup i objęcie akcji i udziałów	wydatki na programy finansowane z udziałem środków, o których mowa w art. 5 ust. 1 pkt 2 i 3
<b>600</b>		<b>Transport i łączność</b>	<b>4 859 400,00</b>	<b>411 000,00</b>	<b>0,00</b>	<b>4 448 400,00</b>
	60011	Drogi publiczne krajowe	60 000,00	60 000,00	0,00	0,00
	60013	Drogi publiczne wojewódzkie	4 668 400,00	220 000,00	0,00	4 448 400,00
	60016	Drogi publiczne gminne	131 000,00	131 000,00	0,00	0,00
<b>750</b>		<b>Administracja publiczna</b>	<b>639 125,00</b>	<b>180 000,00</b>	<b>0,00</b>	<b>459 125,00</b>
	75023	Urzędy gmin (miast i miast na prawach powiatu)	180 000,00	180 000,00	0,00	0,00
	75095	Pozostała działalność	459 125,00	0,00	0,00	459 125,00
<b>754</b>		<b>Bezpieczeństwo publiczne i ochrona przeciwpożarowa</b>	<b>787 470,00</b>	<b>400 000,00</b>	<b>0,00</b>	<b>387 470,00</b>
	75412	Ochotnicze straże pożarne	400 000,00	400 000,00	0,00	0,00

	75495	Pozostała działalność	387 470,00	0,00	0,00	387 470,00
<b>801</b>		<b>Oświata i wychowanie</b>	<b>352 000,00</b>	<b>352 000,00</b>	<b>0,00</b>	<b>0,00</b>
	80101	Szkoły podstawowe	320 000,00	320 000,00	0,00	0,00
	80104	Przedszkola	32 000,00	32 000,00	0,00	0,00
<b>900</b>		<b>Gospodarka komunalna i ochrona środowiska</b>	<b>741 628,00</b>	<b>520 000,00</b>	<b>221 628,00</b>	<b>0,00</b>
	90001	Gospodarka ściekowa i ochrona wód	221 628,00	0,00	221 628,00	
	90005	Ochrona powietrza atmosferycznego i klimatu	200 000,00	200 000,00	0,00	0,00
	90015	Oświetlenie ulic, placów i dróg	320 000,00	320 000,00	0,00	0,00
<b>921</b>		<b>Kultura i ochrona dziedzictwa narodowego</b>	<b>1 421 173,28</b>	<b>1 421 173,28</b>	<b>0,00</b>	<b>0,00</b>
	92120	Ochrona zabytków i opieka nad zabytkami	643 715,00	643 715,00	0,00	0,00
	92195	Pozostała działalność	777 458,28	777 458,28	0,00	0,00
<b>926</b>		<b>Kultura fizyczna</b>	<b>172 000,00</b>	<b>172 000,00</b>	<b>0,00</b>	<b>0,00</b>
	92601	Obiekty sportowe	172 000,00	172 000,00	0,00	0,00
<b>WYDATKI MAJĄTKOWE OGÓLEM</b>			<b>8 972 796,28</b>	<b>3 456 173,28</b>	<b>221 628,00</b>	<b>5 294 995,00</b>
						<b>0,00</b>

Dokonuje się zmian w załączniku nr 3 do Uchwały Nr XIX/161/2025 Rady Miejskiej w Prószkowie z dnia 19 grudnia 2025 r.  
PLANOWANE PRZYCHODY I ROZCHODY BUDŻETU GMINY PRÓSZKÓW NA ROK 2026.

<b>ZWIEKSZA SIĘ BUDŻET PO STRONIE PRZYCHODÓW</b>		<b>o kwotę</b>	<b>252 760,00</b>
§ 957	Nadwyżki z lat ubiegłych	o kwotę	252 760,00

Załącznik Nr 2 do uchwały Nr  
Rady Miejskiej w Prószkowie  
z dnia 20 marca 2026 r.

**PLAN WYDATKÓW MAJĄTKOWYCH WEDŁUG ZADAŃ  
na 2026 rok**

Lp.	Nazwa zadania - lokalizacja	Koszt zadania pozostały do realizacji	Nakłady w 2026 roku	Uwagi
1	2	3	4	5
<b>I.</b>	<b>TRANSPORT I ŁĄCZNOŚĆ</b>	<b>7 173 400,00</b>	<b>4 859 400,00</b>	
	<b>Dział 600 Rozdz. 60011</b>	<b>60 000,00</b>	<b>60 000,00</b>	
1	Budowa ścieżki pieszo-rowerowej przy drodze krajowej 45	60 000,00	60 000,00	konceptcja
	<b>Dział 600 Rozdz. 60013</b>	<b>6 982 400,00</b>	<b>4 668 400,00</b>	
1	Budowa ścieżki pieszo-rowerowej wzdłuż drogi wojewódzkiej Nr 414 na odcinku Złotniki-Chrząszczyce	4 448 400,00	4 448 400,00	
2	Rozbudowa drogi wojewódzkiej nr 414 na odcinku Pomologia - Prószków	2 214 000,00	10 000,00	dotacja celowa
3	Budowa ścieżki pieszo-rowerowej wzdłuż drogi wojewódzkiej nr 415 na odcinku Zimnice Wielkie - Dąbrówka	110 000,00	0,00	
4	Budowa ścieżki pieszo-rowerowej wzdłuż drogi wojewódzkiej Nr 414 w m. Przysiecz - Ligota Prószkowska wraz z infrastrukturą towarzyszącą (postępowanie odszkodowawcze)	200 000,00	200 000,00	dotacja celowa
5	Budowa dedykowanego oświetlenia przejścia dla pieszych w ciągu drogi wojewódzkiej nr 414 w m. Chrząszczyce, ul. Opolska.	10 000,00	10 000,00	dotacja celowa
	<b>Dział 600 Rozdz. 60016</b>	<b>131 000,00</b>	<b>131 000,00</b>	
1	Przebudowa ulicy Kościuszki w Prószkowie	100 000,00	100 000,00	
2	Zagospodarowanie pobocza ulicy Szerokiej w Górkach - etap I projekt techniczny	21 000,00	21 000,00	fundusz sołecki - Górki
3	Przebudowa ul. Wiosennej w Prószkowie	0,00	0,00	
4	Budowa drogi gminnej ul. Kwiatowej w Górkach	10 000,00	10 000,00	aktualizacja dokumentacji technicznej
<b>II.</b>	<b>ADMINISTRACJA PUBLICZNA</b>	<b>13 509 125,00</b>	<b>639 125,00</b>	
	<b>Dział 750 Rozdz. 75023</b>	<b>13 050 000,00</b>	<b>180 000,00</b>	
1	Budowa budynku Urzędu Miejskiego w Prószkowie	13 000 000,00	130 000,00	dokumentacja projektowa
2	Wymiana ogrzewania w budynku Urzędu Miejskiego w Prószkowie	50 000,00	50 000,00	dokumentacja projektowa
	<b>Dział 750 Rozdz. 75095</b>	<b>459 125,00</b>	<b>459 125,00</b>	
1	Cyberbezpieczny samorząd	459 125,00	459 125,00	
<b>III.</b>	<b>BEZPIECZEŃSTWO PUBLICZNE I OCHRONA PRZECIWPÓŻAROWA</b>	<b>787 470,00</b>	<b>787 470,00</b>	
	<b>Dział 754 Rozdz. 75412</b>	<b>400 000,00</b>	<b>400 000,00</b>	
1	Zakup samochodu ratowniczo-gaśniczego dla OSP Ligota Prószkowska	400 000,00	400 000,00	dotacja celowa dla OSP Ligota Prószkowska
	<b>Dział 754 Rozdz. 75495</b>	<b>387 470,00</b>	<b>387 470,00</b>	

1	Zakup sprzętu do prowadzenia akcji ratowniczych i usuwania skutków zjawisk katastrofalnych w Aglomeracji Opolskiej	387 470,00	387 470,00	
<b>IV.</b>	<b>OŚWIATA I WYCHOWANIE</b>	<b>352 000,00</b>	<b>352 000,00</b>	
	<b>Dział 801 Rozdz. 80101</b>	<b>320 000,00</b>	<b>320 000,00</b>	
1	Wymiana dachu w Publicznej Szkole Podstawowej w Ligocie Prószkowskiej	50 000,00	50 000,00	dokumentacja projektowa
2	Wymiana ogrzewania w budynku Publicznej Szkoły Podstawowej w Prószkowie	250 000,00	250 000,00	
3	Zakup piłkochwytów na boisku szkolnym w PSP w Zimnicach Wielkich	20 000,00	20 000,00	fundusz sołecki - Zimnice Wielkie
	<b>Dział 801 Rozdz. 80104</b>	<b>32 000,00</b>	<b>32 000,00</b>	
1	Zagospodarowanie terenu placu przedszkolnego w Zimnicach Wielkich	32 000,00	32 000,00	
<b>V.</b>	<b>GOSPODARKA KOMUNALNA I OCHRONA ŚRODOWISKA</b>	<b>741 628,00</b>	<b>741 628,00</b>	
	<b>Dział 900 rozdz. 90001</b>	<b>221 628,00</b>	<b>221 628,00</b>	
1	Objęcie udziałów w Zakładzie Gospodarki Komunalnej i Mieszkaniowej Sp. z o.o. w Prószkowie	221 628,00	221 628,00	
	<b>Dział 900 rozdz. 90005</b>	<b>200 000,00</b>	<b>200 000,00</b>	
1	Ochrona powietrza polegająca na trwałej zmianie ogrzewania węglowego na proekologiczne	200 000,00	200 000,00	dotacja celowa
	<b>Dział 900 rozdz. 90015</b>	<b>320 000,00</b>	<b>320 000,00</b>	
1	Budowa oświetlenia w miejscowości Folwark przy ulicy Krapkowickiej	50 000,00	50 000,00	
2	Budowa oświetlenia ul. Łąkowej w Chrząższycach	0,00	0,00	
3	Budowa oświetlenia ulicznego Młyńska w Zimnicach Wielkich	20 000,00	20 000,00	
4	Budowa oświetlenia ulicznego ul. 1-go Maja w Żlinicach	50 000,00	50 000,00	
5	Budowa oświetlenia na działce gminnej nr 263, k.m. w Ligocie Prószkowskiej	70 000,00	70 000,00	
6	Budowa oświetlenia ulicy Prószkowskiej w Boguszycach	60 000,00	60 000,00	
7	Budowa oświetlenia ul. Sportowa w Złotnikach	70 000,00	70 000,00	
<b>VI.</b>	<b>KULTURA I OCHRONA DZIEDZICTWA NARODOWEGO</b>	<b>1 421 173,28</b>	<b>1 421 173,28</b>	
	<b>Dział 921 rozdz. 92120</b>	<b>643 715,00</b>	<b>643 715,00</b>	
1	Zadania realizowane w ramach ochrony zabytków	643 715,00	643 715,00	dotacja celowa - POLSKI ŁAD
	<b>Dział 921 rozdz. 92195</b>	<b>777 458,28</b>	<b>777 458,28</b>	
1	Zakup sceny modułowej składanej	20 000,00	20 000,00	fundusz sołecki - Górki
2	Zagospodarowanie terenu gminnego w Zimnicach Małych	29 698,35	29 698,35	fundusz sołecki - Zimnice Małe
3	II etap budowy wiaty w Sołectwie Żlinice	110 000,00	110 000,00	w tym fundusz sołecki - 44.000,00
4	Trampolina ziemna - II etap	19 000,00	19 000,00	fundusz sołecki - Złotniki
5	Zagospodarowanie terenu gminnego w Złotnikach - projekt techniczny	10 000,00	10 000,00	fundusz sołecki - Złotniki
6	Zagospodarowanie terenu gminnego w Chrząższycach	43 759,93	43 759,93	fundusz sołecki - Chrząższczyce
7	Zakup garażu blaszanego do Nowej Kuźni	25 000,00	25 000,00	

8	Zagospodarowanie skweru w Żinnicach Wielkich w ramach zadania pn.: Rewitalizacja terenów zielonych w gminie Prószków	520 000,00	520 000,00	
<b>VII.</b>	<b>KULTURA FIZYCZNA</b>	<b>172 000,00</b>	<b>172 000,00</b>	
	<b>Dział 926 rozdz. 92601</b>	<b>172 000,00</b>	<b>172 000,00</b>	
1	Montaż pompy ciepła w pawilonie sportowym w Prószkowie	100 000,00	100 000,00	
2	Budowa pawilonu sportowego w Żlinicach	70 000,00	70 000,00	dokumentacja projektowa
3	Budowa pawilonu sportowego w Chrzęszczycach	2 000,00	2 000,00	aktualizacja projektu
	<b>RAZEM</b>	<b>24 156 796,28</b>	<b>8 972 796,28</b>	

Załącznik Nr 3 do uchwały Nr  
Rady Miejskiej w Prószkowie  
z dnia 20 marca 2026 r.

**ZESTAWIENIE PLANOWANYCH KWOT DOTACJI UDZIELANYCH Z BUDŻETU GMINY  
PRÓSZKÓW NA ROK 2026**

**Dotacje dla jednostek sektora finansów publicznych**

lp	Dz	Rozdz	podmiot dotowany	plan
<b>DOTACJE CELOWE</b>				
1	600	60004	<b>Miasto Opole</b>	<b>270 000,00</b>
			Dotacja celowa przekazana gminie na zadania bieżące realizowane na podstawie porozumień (umów) między jednostkami samorządu terytorialnego	270 000,00
2	600	60013	<b>Województwo Opolskie</b>	<b>874 000,00</b>
			Dotacja celowa przekazana do samorządu województwa na inwestycje i zakupy inwestycyjne realizowane na podstawie porozumień (umów) między jednostkami samorządu terytorialnego	874 000,00
<b>DOTACJE PODMIOTOWE</b>				
1	921	92109	<b>OŚRODEK KULTURY I SPORTU W PRÓSZKOWIE</b>	<b>2 000 000,00</b>
			Dotacja podmiotowa z budżetu dla samorządowej instytucji kultury	2 000 000,00
<b>RAZEM</b>				<b>3 144 000,00</b>

**Dotacje dla jednostek spoza sektora finansów publicznych**

lp	Dz	Rozdz	przeznaczenie dotacji	plan
<b>DOTACJE PODMIOTOWE</b>				

1	801	80104	Dotacja podmiotowa na realizację zadań w zakresie wychowania przedszkolnego	260 000,00
<b>DOTACJE CELOWE</b>				
2	754	75412	Dotacja celowa na realizację zadań w zakresie ochrony przeciwpożarowej	400 000,00
3	851	85117	Dotacja celowa na realizację zadań w zakresie świadczenia usług z opieki społecznej	270 000,00
4	855	85516	Dotacja celowa na realizację zadań w zakresie opieki nad dziećmi w wieku do lat 3	72 000,00
5	921	92120	Dotacja celowa na realizację zadań w zakresie ochrony zabytków	643 715,00
6	921	92195	Dotacja celowa na realizację zadań w zakresie integracji społecznej, edukacji kulturalnej ważnej dla rozwoju społecznego.	110 000,00
7	926	92605	Dotacja celowa na realizację zadań w zakresie kultury fizycznej i sportu	250 000,00
<b>RAZEM</b>				<b>2 005 715,00</b>
<b>OGÓŁEM DOTACJE</b>				<b>5 149 715,00</b>

Załącznik Nr 4 do uchwały Nr  
Rady Miejskiej w Prószkowie  
z dnia 20 marca 2026 r.

PLAN DOCHODÓW I WYDATKÓW NA REALIZACJĘ PROGRAMÓW FINANSOWANYCH Z UDZIAŁEM ŚRODKÓW, O KTÓRYCH  
MOWA W ART.5 UST.1 PKT 2 i 3,

Lp.	Nazwa zadania / projektu	Klasyfikacja	Plan na 2026 r.			
			środki z budżetu UE	środki z budżetu krajowego	środki z budżetu gminy	razem (poz.4+5+6)
1	2	3	4	5	6	7
<b><u>CYBERBEZPIECZNY SAMORZĄD</u></b>						
1	<b><u>DOCHODY z tego:</u></b>	<b>750 75095</b>	<b><u>387 969,00</u></b>	<b><u>73 899,25</u></b>	<b><u>0,00</u></b>	<b><u>461 868,25</u></b>
	dochody bieżące	750 75095	63 560,61	12 106,78	0,00	75 667,39
	dochody majątkowe	750 75095	324 408,39	61 792,47	0,00	386 200,86
2	<b><u>WYDATKI z tego:</u></b>	<b>750 75095</b>	<b><u>520 255,23</u></b>	<b><u>99 096,23</u></b>	<b><u>61 254,54</u></b>	<b><u>680 606,00</u></b>
	wydatki bieżące	750 75095	169 300,08	32 247,63	19 933,29	221 481,00
	wydatki majątkowe	750 75095	350 955,15	66 848,60	41 321,25	459 125,00
<b><u>BUDOWA ŚCIEŻKI PIESZO - ROWEROWEJ WZDŁUŻ DROGI WOJEWÓDZKIEJ NR 414 NA ODCINKU ŻŁOTNIKI - CHRZĄSZCZYCE</u></b>						
1	<b><u>DOCHODY z tego:</u></b>	<b>600 60013</b>	<b><u>2 000 000,00</u></b>	<b><u>0,00</u></b>	<b><u>0,00</u></b>	<b><u>2 000 000,00</u></b>
	dochody bieżące	600 60013	0,00	0,00	0,00	0,00
	dochody majątkowe	600 60013	2 000 000,00	0,00	0,00	2 000 000,00
2	<b><u>WYDATKI z tego:</u></b>	<b>600 60013</b>	<b><u>3 420 230,00</u></b>	<b><u>0,00</u></b>	<b><u>1 028 170,00</u></b>	<b><u>4 448 400,00</u></b>
	wydatki bieżące	600 60013	0,00	0,00	0,00	0,00
	wydatki majątkowe	600 60013	3 420 230,00	0,00	1 028 170,00	4 448 400,00
<b><u>ZAKUP SPRZĘTU DO PROWADZENIA AKCJI RATOWNICZYCH I USUWANIA SKUTKÓW ZJAWISK KATASTROFALNYCH W AGLOMERACJI OPOLSKIEJ</u></b>						
1	<b><u>DOCHODY z tego:</u></b>	<b>754 75495</b>	<b><u>387 685,00</u></b>	<b><u>46 010,00</u></b>	<b><u>0,00</u></b>	<b><u>433 695,00</u></b>
	dochody bieżące	754 75495	58 335,50	6 863,00	0,00	65 198,50
	dochody majątkowe	754 75495	329 349,50	39 147,00	0,00	368 496,50
2	<b><u>WYDATKI z tego:</u></b>	<b>754 75495</b>	<b><u>387 685,00</u></b>	<b><u>45 610,00</u></b>	<b><u>22 805,00</u></b>	<b><u>456 100,00</u></b>
	wydatki bieżące	754 75495	58 335,50	6 863,00	3 431,50	68 630,00
	wydatki majątkowe	754 75495	329 349,50	38 747,00	19 373,50	387 470,00
<b><u>DOFINANSOWANIE DO FUNKCJONOWANIA PUBLICZNEGO ŻŁOBKA W PRÓSZKOWIE W RAMACH PROGRAMU "AKTYWNY MALUCH"</u></b>						
1	<b><u>DOCHODY z tego:</u></b>	<b>855 85516</b>	<b><u>132 454,50</u></b>	<b><u>28 057,50</u></b>	<b><u>0,00</u></b>	<b><u>160 512,00</u></b>
	dochody bieżące	855 85516	132 454,50	28 057,50	0,00	160 512,00
	dochody majątkowe	855 85516	0,00	0,00	0,00	0,00
2	<b><u>WYDATKI z tego:</u></b>	<b>855 85516</b>	<b><u>132 454,50</u></b>	<b><u>28 057,50</u></b>	<b><u>0,00</u></b>	<b><u>160 512,00</u></b>
	wydatki bieżące	855 85516	132 454,50	28 057,50	0,00	160 512,00
	wydatki majątkowe	855 85516	0,00	0,00	0,00	0,00
<b><u>Liderzy i Liderki Cyfrowej Szkoły - Zespół Szkolno-Przedszkolny im. Pisarzy Śląskich w Żłotnikach</u></b>						
1	<b><u>DOCHODY z tego:</u></b>	<b>801 80101</b>	<b><u>20 000,00</u></b>	<b><u>0,00</u></b>	<b><u>0,00</u></b>	<b><u>20 000,00</u></b>
	dochody bieżące	801 80101	20 000,00	0,00	0,00	20 000,00
	dochody majątkowe	801 80101	0,00	0,00	0,00	0,00
2	<b><u>WYDATKI z tego:</u></b>	<b>801 80101</b>	<b><u>20 000,00</u></b>	<b><u>0,00</u></b>	<b><u>4 600,00</u></b>	<b><u>24 600,00</u></b>
	wydatki bieżące	801 80101	20 000,00	0,00	4 600,00	24 600,00
	wydatki majątkowe	801 80101	0,00	0,00	0,00	0,00
<b><u>Liderzy i Liderki Cyfrowej Szkoły - Zespół Szkolno-Przedszkolny im. Jana Pawła w Boguszycach</u></b>						
1	<b><u>DOCHODY z tego:</u></b>	<b>801 80101</b>	<b><u>15 000,00</u></b>	<b><u>0,00</u></b>	<b><u>0,00</u></b>	<b><u>15 000,00</u></b>
	dochody bieżące	801 80101	15 000,00	0,00	0,00	15 000,00

	dochody majątkowe	801 80101	0,00	0,00	0,00	0,00
2	<b><u>WYDATKI z tego:</u></b>	<b>801 80101</b>	<b><u>15 000,00</u></b>	<b><u>0,00</u></b>	<b><u>3 450,00</u></b>	<b><u>18 450,00</u></b>
	wydatki bieżące	801 80101	15 000,00	0,00	3 450,00	18 450,00
	wydatki majątkowe	801 80101	0,00	0,00	0,00	0,00
<b><u>Liderzy i Liderki Cyfrowej Szkoły - Publiczna Szkoła Postawowa im. Bronisława Koraszewskiego w Prószkowie</u></b>						
1	<b><u>DOCHODY z tego:</u></b>	<b>801 80101</b>	<b><u>24 000,00</u></b>	<b><u>0,00</u></b>	<b><u>0,00</u></b>	<b><u>24 000,00</u></b>
	dochody bieżące	801 80101	24 000,00	0,00	0,00	24 000,00
	dochody majątkowe	801 80101	0,00	0,00	0,00	0,00
2	<b><u>WYDATKI z tego:</u></b>	<b>801 80101</b>	<b><u>24 000,00</u></b>	<b><u>0,00</u></b>	<b><u>5 520,00</u></b>	<b><u>29 520,00</u></b>
	wydatki bieżące	801 80101	24 000,00	0,00	5 520,00	29 520,00
	wydatki majątkowe	801 80101	0,00	0,00	0,00	0,00
<b><u>Liderzy i Liderki Cyfrowej Szkoły - Publiczna Szkoła Postawowa im. ks. Karola Brommera w Zimnicach Wielkich</u></b>						
1	<b><u>DOCHODY z tego:</u></b>	<b>801 80101</b>	<b><u>12 000,00</u></b>	<b><u>0,00</u></b>	<b><u>0,00</u></b>	<b><u>12 000,00</u></b>
	dochody bieżące	801 80101	12 000,00	0,00	0,00	12 000,00
	dochody majątkowe	801 80101	0,00	0,00	0,00	0,00
2	<b><u>WYDATKI z tego:</u></b>	<b>801 80101</b>	<b><u>12 000,00</u></b>	<b><u>0,00</u></b>	<b><u>2 760,00</u></b>	<b><u>14 760,00</u></b>
	wydatki bieżące	801 80101	12 000,00	0,00	2 760,00	14 760,00
	wydatki majątkowe	801 80101	0,00	0,00	0,00	0,00
<b>RAZEM DOCHODY BIEŻĄCE</b>					<b>372 377,89</b>	
<b>RAZEM DOCHODY MAJĄTKOWE</b>					<b>2 754 697,36</b>	
<b>RAZEM WYDATKI BIEŻĄCE</b>					<b>537 953,00</b>	
<b>RAZEM WYDATKI MAJĄTKOWE</b>					<b>5 294 995,00</b>	

## Uzasadnienie

### **ZWIĘKSZA SIĘ BUDŻET PO STRONIE :**

#### **Dochodów bieżących o kwotę 12.000,00 zł**

Dz. 801 Rozdz. 80101 o kwotę **12.000,00 zł** - środki finansowe na realizację projektu "Liderzy i Liderki Cyfrowej Szkoły", który ma na celu rozwój kompetencji cyfrowych nauczycieli oraz wdrożenie nowoczesnych rozwiązań edukacyjnych z wykorzystaniem technologii informacyjno-komunikacyjnych.

#### **Wydatków bieżących o kwotę 164.760,00 zł**

Dz. 754 Rozdz. 75412 o kwotę **60.000,00 zł** - wydatki na realizację zadań statutowych związanych z ochroną przeciwpożarową.

Dz. 754 Rozdz. 75495 o kwotę **40.000,00 zł** - wydatki na realizację zadań statutowych związanych z bezpieczeństwem publicznym i ochroną przeciwpożarową.

Dz. 801 Rozdz. 80101 o kwotę **14.760,00 zł** - wydatki na realizację projektu "Liderzy i Liderki Cyfrowej Szkoły", który ma na celu rozwój kompetencji cyfrowych nauczycieli oraz wdrożenie nowoczesnych rozwiązań edukacyjnych z wykorzystaniem technologii informacyjno-komunikacyjnych.

Dz. 851 Rozdz. 85117 o kwotę **40.000,00 zł** - dotacja celowa na realizację zadań w zakresie świadczenia usług z opieki społecznej.

Dz. 921 Rozdz. 92195 o kwotę **10.000,00 zł** - dotacja celowa na realizację zadań w zakresie integracji społecznej, edukacji kulturalnej ważnej dla rozwoju społecznego.

#### **Wydatków majątkowych o kwotę 100.000,00 zł**

Dz. 754 Rozdz. 75412 o kwotę **100.000,00 zł** - zwiększenie wartości zadania pn.: "Zakup samochodu ratowniczo-gaśniczego dla OSP Ligota Prószkowska" - dotacja celowa dla OSP Ligota Prószkowska

#### **Przychodów o kwotę 252.760,00 zł**

Nadwyżki z lat ubiegłych o kwotę 252.760,00 zł

Sporządził: Dorota Staniów

Burmistrz

**Krzysztof Cebula**